

LÄNGELMÄEN KUNNAN JAKAMINEN
JÄMSÄN JA ORIVEDEN KAUPUNKIEN
KESKEN

- HALLINNON JA PALVELUIDEN
JÄRJESTÄMISSOPIMUKSEN

PERUSTELUT JA
JÄRJESTÄMISSUUNNITELMIEN
LÄHTÖKOHDAT

Sisällysluettelo

| | | |
|----------|--|-----------|
| 1 | TOIMEKSIANTO | 3 |
| 2 | LÄNGELMÄEN KUNTAJAON SYYT | 4 |
| 2.1 | LÄNGELMÄEN ASIOINTI JAKAUTUU JÄMSÄÄN JA ORIVEDELLE | 4 |
| 2.2 | ELINVOIMA ON HIIPUMASSA | 5 |
| 2.3 | KUNNAN VÄESTÖ- JA MENOKEHITYS ERI SUUNTIIN | 6 |
| 2.4 | KUNTATALOUS ALIJÄÄMÄINEN VUODESTA 1998 | 6 |
| 2.5 | KATTAMATON ALIJÄÄMÄ YLI 2 MILJ. EUROA ELI 1 190 EUROA/ASUKAS..... | 7 |
| 2.6 | LÄNGELMÄEN KUNNAN TOIMINTAMENOJA PITÄISI LEIKATA 12,5 % | 7 |
| 2.7 | INFRASTRUKTUURI VIE MILJOONIA EUROJA LÄHIVUOSINA | 8 |
| 2.8 | VÄESTÖN IKÄRAKENTEEN MUUTOS VAATII MILJOONAN EURON LISÄPANOSTUKSEN..... | 8 |
| 2.9 | ELÄKEVASTUUT OVAT LÄHES MILJOONA EUROA | 8 |
| 2.10 | PIENEN KUNNAN ONGELMAT PALVELURAKENTEESSA | 9 |
| 2.11 | KUNTAJAON MUUTOSTEN EDELLYTYSTEN TÄYTTYMINEN..... | 9 |
| 3 | LÄNGELMÄEN JAKAMINEN | 10 |
| 3.1 | JÄMSÄN KAUPUNKIIN LIITTYVIEN ALUEIDEN VÄESTÖ JA KYLÄT..... | 10 |
| 3.2 | ORIVEDEN KAUPUNKIIN LIITTYVIEN ALUEIDEN VÄESTÖ JA KYLÄT | 10 |
| 4 | ARVIO KUNTAJAKOLAIN MUKAISTA AVUSTUKSISTA JA KORVAUKSISTA..... | 10 |
| 4.1 | ARVIO YHDISTYMISAVUSTUKSEN MÄÄRÄSTÄ | 10 |
| 4.2 | YHDISTYMISAVUSTUKSEN JA VALTIONOSUUKSIEN KORVAUKSEN JAKAUTUMINEN JÄMSÄN JA ORIVEDEN KAUPUNKIEN KESKEN | 11 |
| 5 | YLEISKUVAUS HALLINNON JA PALVELUIDEN JÄRJESTÄMISESTÄ JÄMSÄSSÄ, LÄNGELMÄELLÄ JA ORIVEDELLÄ | 12 |
| 5.1 | LUOTTAMUSHENKILÖORGANISAATIO..... | 12 |
| 5.1.1 | <i>Jämsän nykyinen luottamushenkilöorganisaatio</i> | <i>12</i> |
| 5.1.2 | <i>Längelmäen luottamushenkilöorganisaatio</i> | <i>13</i> |
| 5.1.3 | <i>Oriveden nykyinen luottamushenkilöorganisaatio</i> | <i>13</i> |
| 5.2 | KUNTAJAKOSELVITTÄJÄN EHDOTUS LUOTTAMUSHENKILÖORGANISAATIOKSI | 14 |
| 5.2.1 | <i>Kunnallisvaalien järjestäminen</i> | <i>14</i> |
| 5.2.2 | <i>Kuntajaon seurantaryhmä ja väliaikainen hallinto 2005-2006.....</i> | <i>14</i> |
| 5.2.3 | <i>Längelmäen valtuuston uusi rooli ja Längelmäen edustajat Jämsän ja Oriveden luottamushenkilöelimissä 2007-2008.....</i> | <i>15</i> |
| 5.3 | VIRANHALTIJAORGANISAATIO..... | 15 |
| 5.3.1 | <i>Kokonaiskuvaus.....</i> | <i>15</i> |
| 5.3.1.1 | <i>Jämsän viranhaltijaorganisaatio.....</i> | <i>15</i> |
| 5.3.1.2 | <i>Längelmäen viranhaltijaorganisaatio</i> | <i>16</i> |
| 5.3.1.3 | <i>Oriveden viranhaltijaorganisaatio.....</i> | <i>17</i> |
| 5.4 | KUNTAJAKOSELVITTÄJÄN EHDOTUS VIRANHALTIJAORGANISAATIOKSI..... | 17 |
| 6 | HALLINNON JA PALVELUIDEN JÄRJESTÄMISSOPIMUKSEN JA -SUUNNITELMIEN LÄHTÖKOHDAT | 18 |
| 6.1 | VISIO JA TAVOITTEET | 18 |
| 6.2 | JÄMSÄN, LÄNGELMÄEN JA ORIVEDEN PALVELUTUOTANNON KOKONAISKUSTANNUKSET VUONNA 2003 JA TEHOSTAMISMAHDOLLISUUDET | 18 |
| 6.3 | VÄESTÖMUUTOSTEN VAIKUTUSTEN ARVIOINTI KUNTIEN PALVELUTUOTANTOON 2005-2030 | 19 |
| 6.4 | KUNTIEN PALVELUTUOTANNON TEHOSTAMISEN PERUSASIAIT LAITETTAVA ENSIN KUNTOON | 21 |
| 6.5 | HYÖDYNNETÄÄN YLIKUNNALLISEN YHTEISTYÖN MAHDOLLISUUDET YLI MAAKUNTA –JA SEUTUKUNTA- JA KUNTARAJOJEN..... | 22 |
| 6.6 | PALVELURAKENTEIDEN YHTEENSOVITTAMINEN JA HENKILÖSTÖN MUUTOSVALMENNUS MAHDOLLISIMMAN NOPEASTI | 24 |
| 7 | YHTEENVETO TOIMIALOJEN PALVELUIDEN YHTEENSOVITTAMISSUUNNITELMISTA..... | 24 |

1 Toimeksianto

Alue- ja kuntaministeri Hannes Manninen asetti 29.11.2004 kuntajakoselvittäjän selvittämään kuntajaon muuttamista Jämsän kaupungin, Längelmäen kunnan sekä Oriveden kaupungin käsittävällä alueella. Hankkeen selvitysmieheksi nimitettiin valtiotieteen maisteri Ilkka Ronkainen.

Selvityksen tulee tuottaa tietoa, jonka perusteella voidaan ensin verrata keskenään kolmea vaihtoehtoa:

1. Längelmäen kunnan alueen jakaminen ja ko. alueiden liittäminen Jämsän ja Oriveden kaupunkeihin,
2. Längelmäen kunnan liittäminen Jämsän kaupunkiin tai
3. Längelmäen kunnan liittäminen Oriveden kaupunkiin.

Vaihtoehtojen tarkastelussa tulee käsitellä niiden vaikutuksia kuntien toimintaan ja talouteen sekä asukkaiden saamiin palveluihin ja osallistumismahdollisuuksiin. Vaihtoehtoja tulee selvittää lähtökohtaisesti Längelmäen kunnassa tehtävien linjausten tueksi.

Kuntajakoselvittäjän toimikausi alkoi 1.1.2005 ja päättyi ensimmäisen vaiheen osalta maaliskuun lopussa 2005, jolloin selvityksen vaihtoehtotarkasteluosa oli esiteltävä Längelmäen kunnan sekä Jämsän ja Oriveden valtuustoille. Kuntajakoselvittäjä jätti 14.3.2005 sisäministeriölle raportin ”Längelmäen tulevaisuuden valinta - Längelmäen, Jämsän ja Oriveden kuntajakoselvityksen vaihtoehtotarkasteluosa”, jonka ehdotukset Jämsän, Längelmäen ja Oriveden kunnanvaltuustot hyväksyivät 21.3.2005. Kuntajakoselvittäjän ehdotukset olivat seuraavat:

1. Jatkotyön vaihtoehtona on kuntajakolain (1997/1196) 1 §:n toisen momentin ja 3 §:n perusteella Längelmäen kunnan jakaminen 1.1.2007 alkaen kahteen osaan niin, että Länkipohja liittyy Jämsään. Yksityiskohtainen rajankäynti sovitaan myöhemmin.
2. Jämsän kaupungille, Längelmäen kunnalle ja Oriveden kaupungille tehdään kuntajakolain 9 §:n mukainen hallinnon ja palveluiden järjestämissopimus liitteineen.
3. Längelmäen kunnasta tehdään kuntajakolain 20 §:n mukainen taloudellinen selvitys.
4. Sovitaan kuntajakolain (1447/2001) 38 §:n laskennallisen yhdistymisavustuksen (6,7 milj. euroa) jakamisesta niin, että siitä varataan Längelmäen alijäämien kattamiseen 2,1 milj. euroa. Ko. summa käytetään Längelmäen velkojen maksuun. Loppuosa yhdistymisavustuksesta jaetaan uuden Jämsän ja Oriveden kesken kuntajakolain mukaisella tavalla.
5. Kuntajakolain 39 §:n valtionosuuksien vähenemisestä saatava mahdollinen korvaus jaetaan kuntajakolain mukaisella tavalla.
6. Investointi- ja kehittämishankkeiden tukea haetaan Längelmäeltä Jämsään ja Oriveteen siirtyvien asukkaiden suhteessa.

Alue- ja kuntaministeri Hannes Manninen päätti jatkaa kuntajaon muuttamista koskevaa erityistä selvitystä 23.3.2005. Päätöksen mukaan kuntajakoselvittäjän lopullinen ehdotus tulisi esittää ao. kuntien valtuustoille viimeistään 31.5.2005. Selvityksen lopputulos siihen mahdollisesti liittyvine ehdotuksineen kunnallisesta

kansanäänestyksestä on toimitettava sisäasiainministeriölle 30.6.2005 mennessä, jolloin selvitystyö päättyy.

Hyväksyessään kuntajakoselvittäjän ehdotuksen 21.3.2005 nimesivät Jämsän, Längelmäen ja Oriveden kunnanvaltuustot jäsenet yhteiseen selvitystoimikuntaan. Selvitystoimikuntaan ovat kuuluneet:

Jämsän kaupungin edustajina: Pentti Asunmaa (vj. Ari Luostarinen), Paula Björkqvist (vj. Arja Mäkinen), Pirkko Lindström (vj. Ari Luostarinen), Veli-Markku Nieminen (vj. Olli Puttonen), Minna Niivee (vj. Mari Äikäs), Arja Paakkanen (vj. Tuomo Alanen) ja Seppo Suominen (vj. Ulla Patronen),

Längelmäen kunnan edustajina: Kontio-Ollila Kirsti, Mandelin Mikko, Pulkkinen Petteri, Rajala Sanna, Salomaa Manu, Suosaari Voitto ja Toivonen Timo. Längelmäen varajäsenet on valittu alueittain seuraavasti; läntisen alueen 1. vj Tero Solala, 2. vj Juhani Joutsela; itäisen alueen 1. vj Valtteri Erkkilä, 2. vj Torsti Mäkinen.

Oriveden kaupungin edustajina: Juha Kuusisto (vj. Yrjö Alamutka), Jussi Järvinen (vj. Tarmo Viskari), Markku Kallio (vj. Ulla Reini), Reijo Kahelin (vj. Irma Heikkinen), Antti Nieminen (vj. Tea Humpppi), Ritva Ahonen (vj. Kalle Uotila) ja Heikki Lähteenmäki (vj. Tarja Sauri).

Selvitystoimikunta valitsi puheenjohtajaksi Seppo Suomisen ja varapuheenjohtajiksi Mikko Mandelinin ja Antti Niemisen. Selvitystoimikunta on kokoontunut viisi kertaa. Kunnanjohtajat ja kuntajakoselvittäjä ovat muodostaneet työvaliokunnan, joka on kokoontunut neljä kertaa. Lisäksi toimialakohtaiset ryhmät ovat valmistelleet hallinnon ja palveluiden järjestämissuunnitelmia sekä talousjohtajat kuntajakolain 20 §:n mukaista taloudellista selvitystä. Hankkeen etenemisestä on informoitu pääluottamusmiehiä kaksi kertaa.

Tässä yhteydessä haluan kiittää kuntien valtuustoja, selvitystoimikuntaa ja erityisesti viranhaltijatyöryhmiä innostuneesta työskentelystä ja Längelmäen asukkaita aktiivisesta osanotosta sekä asiantuntevia sisäasiainministeriön virkamiehiä opastuksesta. Tiivis yhteys neuvottelevana virkamiehenä toimivaan Arto Koskeen on ollut arvokkain tuki tälle työlle.

2 Längelmäen kuntajaon syyt

2.1 *Längelmäen asiointi jakautuu Jämsään ja Orivedelle*

Kuntajakoselvittäjä jätti 14.3.2005 sisäministeriölle raportin ”Längelmäen tulevaisuuden valinta - Längelmäen, Jämsän ja Oriveden kuntajakoselvityksen vaihtoehtotarkasteluosa”, jonka mukaan Längelmäki ei muodosta tällä hetkellä paikallisuuden näkökulmasta yhtenäistä kokonaisuutta, vaan asukkaiden asiointi suuntautuu asuinkylästä riippuen joko Jämsään tai Orivedelle. Taulukon osuudet on ilmoitettu prosentteina.

Längelmäen asukkaiden asiointi eri keskuksiin vuonna 2005 % vastanneista

| | Längelmäki | Jämsä | Orivesi | Jyväskylä | Tampere | Muu | Yhteensä |
|-----------------------------------|------------|-------|---------|-----------|---------|-----|----------|
| Päivittäistavarat | 70 | 8 | 18 | 0 | 2 | 2 | 100 |
| Vaate- ja kenkäostot | 1 | 42 | 19 | 0 | 33 | 5 | 100 |
| Rautakauppa- ja kotitaloustavarat | 2 | 39 | 44 | 0 | 7 | 8 | 100 |
| Kodinkoneet ja elektroniikka | 0 | 33 | 18 | 1 | 41 | 7 | 100 |
| Kulttuuri, viihde ja vapaa-aika | 16 | 16 | 10 | 2 | 39 | 17 | 100 |
| Yksityiset terveyspalvelut | 20 | 21 | 8 | 0 | 34 | 17 | 100 |

Längelmäen länsiosan kylät (Puharila, Talviainen) suuntautuvat Orivedelle ja Tampereelle. Längelmäen itäosan kylät (Eväjärvi ja Ouninpohja) suuntautuvat Jämsään. Kuntakeskuksena toimiva Länkipohja suuntautuu molempiin.

Tammikuussa 2005 tehdyssä asukaskyselyssä kysyttiin liitoshalukkuutta eri kuntiin. Jakauma noudatteli asiointin suuntautumista.

Mihin Längelmäki tulisi liittää?

| | % vastanneista | | | | | |
|-----------------|----------------|------------|------------------|------------|----------|------------|
| | Koko kunta | Talviainen | Västilä Puharila | Länkipohja | Eväjärvi | Ouninpohja |
| Jämsään | 33 | 10 | 5 | 43 | 77 | 100 |
| Oriveteen | 55 | 78 | 92 | 44 | 14 | 0 |
| Vastaus puuttuu | 12 | 12 | 3 | 13 | 9 | 0 |
| Yhteensä | 100 | 100 | 100 | 100 | 100 | 100 |

Myöskään asukkaiden identiteetti ei kovin vahvasti rakennu Längelmäen kunnan varaan. Seurakunnan ja kylien identiteetti on vahvempi kuin kunnan. Kuntajakoselvitykseen liittyvissä tapaamisissa on tullut esiin, että Längelmäen päättäjät ja asukkaat ovat varsin erimielisiä.

2.2 Elinvoima on hiipumassa

Kunnan keskeinen tehtävä on säilyttää elinvoima alueellaan. Elinvoimaisuuden mittaamiseen Tilastokeskus on kehittänyt BTV-indeksiä, joka koostuu kolmesta tekijästä: bruttokansantuote, työpaikkakehitys ja väestökehitys. Längelmäen kehitys on ollut maan keskiarvoista kehitystä heikempi vuosina 1997-2002. Poikkeamaprosentit maan keskimääräisestä kehityksestä ovat olleet:

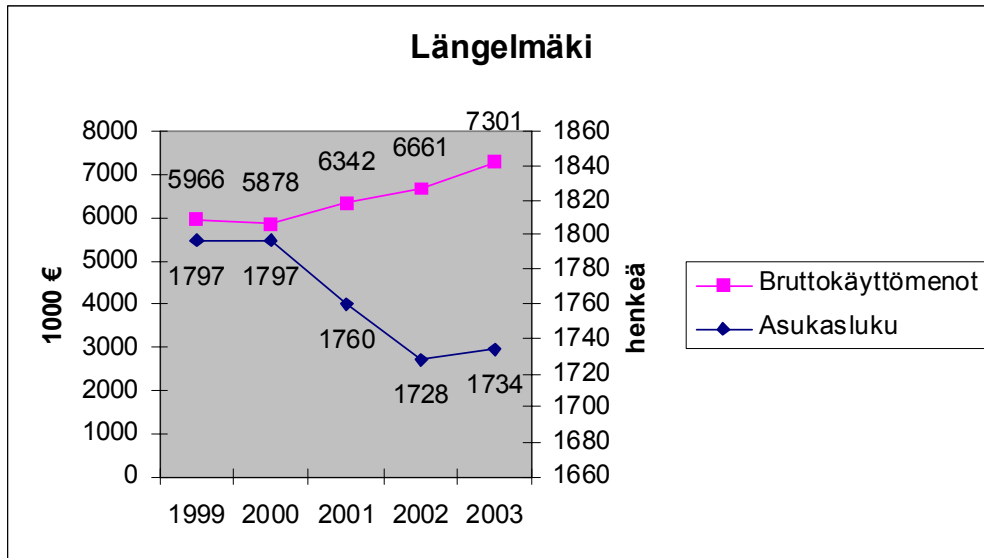
- bruttokansantuote -2,9%
- työpaikkakehitys -1,5 %
- väestökehitys -2,9 %

Längelmäen suurena puutteena on, ettei kunnalla ole ajan tasalla olevaa strategiaa siitä, miten kunta aikoo menestyä tulevaisuudessa. Viime vuosina myöskään

kunnassa ei ole ollut resursseja miettiä strategisia kysymyksiä. Johdon energia on mennyt kuntatalouspainiin.

2.3 *Kunnan väestö- ja menokehitys eri suuntiin*

Längelmäen taloudellisten ongelmien taustalla on, että kunnan menokehitys ei ole seurannut väestökehitystä. Längelmäen bruttokäyttömenojen ja asukasluvun kehitys on ollut vuosina 1999-2003 seuraava:

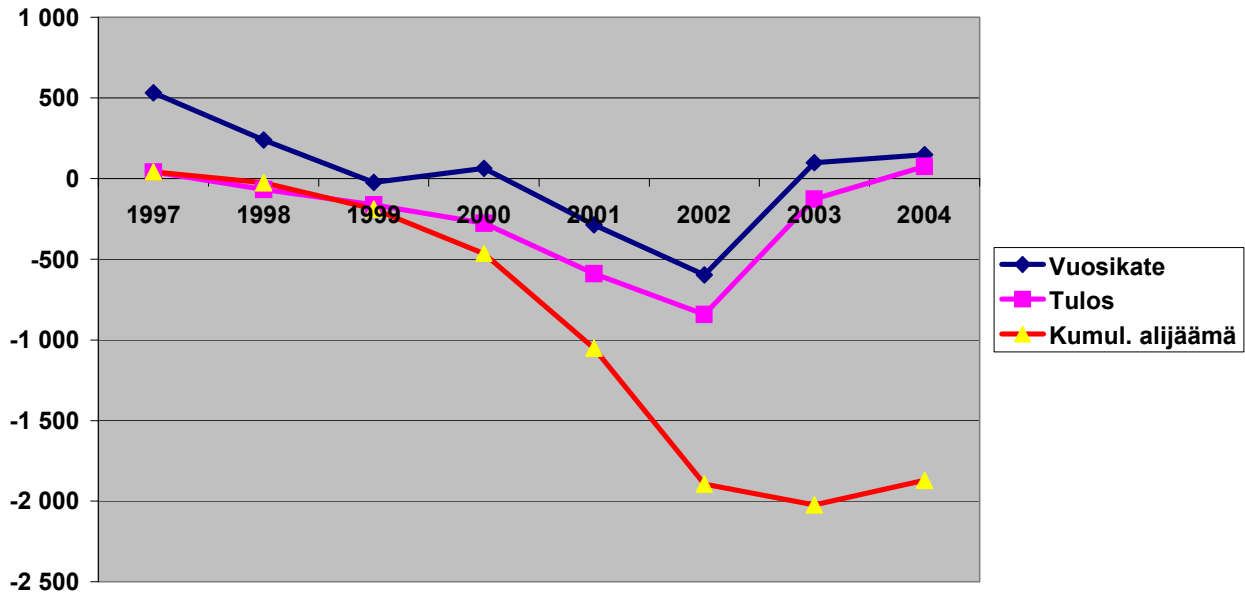


Vaikka asukasluku on vähentynyt, ovat menot kasvaneet.

2.4 *Kuntatalous alijäämäinen vuodesta 1998*

Längelmäen alijäämä on alkanut kasvaa pikku hiljaa vuosina 1998-2000, mutta vuosina 2001-2002 kasvu oli hyvin voimakasta. Vuoden 2003 jälkeen toiminnallinen tulos on saatu valtion harkinnanvaraisten valtionosuuksien tukemana positiiviseksi.

Längelmäen vuosikatteen, tuloksen ja kumulatiivisen alijäämän kehitys 1997 - 2004 tuhansina euroina



2.5 Kattamaton alijäämä yli 2 milj. euroa eli 1 190 euroa/asukas

Vuosina 1998-2003 syntyneen alijäämän seurauksena Längelmäen kunnalla on vuoden 2004 tilinpäätöksen mukaan kattamatonta alijäämää 2 027 343,31 euroa eli 1 190 euroa/asukas. Längelmäen taloussuunnitelma 2005-2007 on kaikkina vuosina alijäämäinen.

Kuntatalouden tasapainosäännöksiä pohtinut työryhmä esitti 3.5.2005, että taseeltaan alijäämäisen kunnan olisi työryhmän esityksen mukaan laadittava tasapainossa oleva tai ylijäämäinen taloussuunnitelma. Taloussuunnitelman suunnittelukausi voisi olla enintään neljän vuoden pituinen. Poikkeuksellisen vaikean alijäämäongelman ratkaisemiseksi työryhmä ehdottaa erillisen ja yksilöidyn toimenpideohjelman laatimista. Toimenpiteiden esittämisvelvoite täytyisi, mikäli taseen alijäämää ei saada katetuksi taloussuunnitelmassa. Vaikeasti alijäämäiseksi työryhmä määritteli kunnan, jossa kertynyttä alijäämää asukasta oli yli 500 euroa asukasta kohti.

2.6 Längelmäen kunnan toimintamenoja pitäisi leikata 12,5 %

Kuntalain 65 §:n mukaan alijäämä pitäisi kattaa suunnittelukaudella. Jos lähtökohtana on kuntatalouden tasapainosäännöksiä pohtivan työryhmän ehdottama neljä vuotta, tarkoittaisi tämä, että vuositasolla Längelmäen kunnan taloudellista tulosta olisi parannettava yli 500 000 euroa. Kun kunnan taloussuunnitelma 2005 - 2007 on noin 400 000 euroa alijäämäinen, on vuosittainen sopeutustarve 900 000 euroa eli 12,5 % toimintakuluista. Tämä ei ole Längelmäen tilanteessa kunnan omin voimin

mahdollista niin, että lainsäädännön edellyttämät velvoitteet kunnallisten palvelujen järjestämisestä toteutetaan. Längelmäen ongelmana on, ettei kunnasta löydy poliittisten päättäjien keskuudesta yksimielisyyttä hyväksyä tiukkaa saneeraussuunnitelmaa eikä myöskään löydy muutosjohtajaa, joka panisi suunnitelman täytäntöön.

2.7 *Infrastruktuuri vie miljoonia euroja lähivuosina*

Pitkään jatkuneen vaikean taloudellisen tilanteen vuoksi ovat kunnallistekniset investoinnit olleet minimissä ja on pystytty tekemään vain välttämätön. Nyt tämä ”kädestä suuhun” eläminen on kostautumassa. Jämsän teknisen viraston henkilöiden huhtikuussa 2005 tekemän arvion mukaan Längelmäen kuntakeskuksena toimivan Länkipohjan kunnallistekniikan saattaminen samalle tasolle kuin Jämsässä, vaatisi yli 4 milj. euron investoinnit. Lisäksi kiinteistöjen peruskorjaukseen tarvittaisiin yli miljoona euroa. Vuonna 2004 Längelmäen verotulojen ja valtionosuuksien kokonaismäärä oli 6,4 milj. euroa. Rapautuneen infrastruktuurin kuntoon laittamiseen tarvittaisiin kunnan yhden vuoden tulot lähes kokonaisuudessaan.

2.8 *Väestön ikärakenteen muutos vaatii miljoonan euron lisäpanostuksen*

Längelmäen väestö- ja ikärakenteen muutos Tilastokeskuksen vuonna 2004 julkaistun ennusteen mukaan on Längelmäellä seuraava:

Längelmäen väestö- ja ikärakennemuutos vuosina 2003-2030

| | 31.12.2003 | 2010 | Muutos% v. 2003 | 2020 | Muutos% v. 2003 | 2030 | Muutos% v. 2003 |
|----------|------------|------|--------------------|------|--------------------|------|--------------------|
| 0-6 v | 100 | 97 | -3,00 % | 96 | -4,00 % | 93 | -7,00 % |
| 7-14 v | 143 | 137 | -4,20 % | 130 | -9,09 % | 129 | -9,79 % |
| 15-64 v | 1041 | 984 | -5,48 % | 915 | -12,10 % | 879 | -15,56 % |
| 65-74 v | 223 | 255 | 14,35 % | 299 | 34,08 % | 275 | 23,32 % |
| 75-84 v | 172 | 172 | 0,00 % | 194 | 12,79 % | 233 | 35,47 % |
| 85- v | 55 | 61 | 10,91 % | 72 | 30,91 % | 92 | 67,27 % |
| Yhteensä | 1734 | 1706 | -1,61 % | 1706 | -1,61 % | 1701 | -1,90 % |

Lasten ja nuorten (0-15 –vuotiaat) määrä vähenee. Työikäisen väestön määrä vähenee. Vuoteen 2030 mennessä työikäisen väestön määrä vähenee Längelmäellä yli 15 %. Vanhusten määrä (yli 65-vuotiaat) kasvaa vuoteen 2030 mennessä Längelmäellä noin 30 %. Suurinta kasvu on vanhimmissa ikäluokissa.

Väestö- ja ikärakenteen muutos aiheuttaa vanhusten palvelutarpeen kasvun, joka Längelmäen nykykustannuksin on miljoona euroa. (Ks. tarkemmin liite 2).

2.9 *Eläkevastuut ovat lähes miljoona euroa*

Längelmäen kunnalla on vastattavana vanhoja eläkevastuita 860 000 euroa, joiden kattamiseen kunta ei ole varautunut. Kunnan maksuosuus näistä eläkevastuista on 240 000 euroa.

2.10 Pienen kunnan ongelmat palvelurakenteessa

Palvelutuotannon määrä ja resurssit pitää pystyä oman kunnan sisällä suhteuttamaan asiakasmäärään. Pienillä asiakasmäärillä suuren muuttoliikkeen oloissa tämä on vaikeaa ja syntyy helposti ylikapasiteettia. Esimerkiksi opettajien määrän vähentäminen ei ole mahdollista pienillä kouluilla vaikka oppilaiden määrä vähenee viidellä. Kun lasketaan useiden lähekkäisten pienkuntien ylikapasiteetti, nousee yhteenlaskettu määrä helposti varsin suureksi.

Monet kunnalliset palvelut vaativat tietyn väestöpohjan, että ne pystytään tuottamaan tehokkaasti. Tällaisia palveluita ovat tukipalvelut: tilapalvelut (isännöinti-, siivous- ja talonmiespalvelut), ruokahuolto, palkanlaskenta, kirjanpito, maksuliikenne, tietohuolto jne. Erikois- ja erityisosaamista vaativat palvelut vaativat tiettyä väestöpohjaa ollakseen tehokkaita. Näin on myös liiketoiminnallisissa palveluissa (vesihuolto, jätehuolto).

Monien palveluiden järjestäminen vaatii erikoisosaamista, jota pienistä kunnista ei löydy. Längelmäellä koko teknisestä toimesta (rakennusvalvonta, kiinteistöhuolto, teiden ja katujen kunnossapito, vesihuolto) vastaa yksi korkeamman koulutuksen saanut henkilö.

Kun pienen kunnan palveluista suuri osa on ostopalveluja, vaaditaan kunnan virkahenkilöstöltä palveluiden osto-osaamista. Tällaisen osaamisen hankkiminen pieneen kuntaan on kallista.

Längelmäen palvelurakenteessa ongelmat ovat sosiaali- ja terveyspalveluiden sekä koulupalveluiden kalleus. Sosiaali- ja terveyspalveluissa keskeiset ongelmat liittyvät vanhusten palvelurakenteeseen ja erikoissairaanhoidon. Vanhusten palvelurakenne on liian laitospainotteinen ja välimuotoisia hoitopaikkoja (palveluasuminen) on liian vähän. Erikoissairaanhoidon kustannusten lisääntyminen liittyy taas potilasohjauksen ongelmiin. Längelmäki käyttää Pirkanmaan sairaanhoitopiirin sekä Jokilaakson (Jämsä) sairaalan erikoissairaanhoidon palveluita.

Koulupalveluiden kalleus on taas sidoksissa kouluverkkoratkaisuun. Kunnan lapset sopsisivat yhteen kouluun. Kahden pienen koulun ylläpito tuo lisäkustannuksia niin, että oppilaskohtaiset kustannukset ylittävät selvästi valtionosuuden perustana olevat kustannukset.

2.11 Kuntajaon muutosten edellytysten täyttyminen

Kuntajaon muutoksen lähtökohtana on kehittää kuntien alueellista eheyttä ja yhdyskuntarakenteen toimivuutta (kuntajakolaki 1 §). Kuntajakoa voidaan muuttaa, jos muutos:

- 1) turvaa ja edistää palvelujen järjestämistä alueen asukkaille;
- 2) parantaa alueen asukkaiden elinolosuhteita;
- 3) parantaa alueen elinkeinojen toimintamahdollisuuksia; tai
- 4) edistää kuntien toimintakykyä ja toiminnan taloudellisuutta.

Edellä olevan perusteella totean, että kuntajakolain 1 ja 3 §:ien mukaiset edellytykset täyttyvät Längelmäen jakamisessa Jämsän ja Oriveden kaupunkien kesken. Ilman

kuntajaotuksen muutosta Längelmäen kunta ei tule selviämään lakien edellyttämistä velvoitteistaan.

3 Längelmäen jakaminen

Kuntajakoselvittäjä jätti 14.3.2005 sisäministeriölle ehdotuksen, jossa päädyttiin jakamaan Längelmäen kunta Jämsän ja Oriveden kesken niin, että Längelmäen kuntakeskuksena toimiva Länkipohjan taajama jää Jämsän kaupungin alueelle. Kunnan jakorajaa on käsitelty Längelmäen oman ja kuntien yhteisen selvitystoimikunnan kokouksissa. Lopulta olen päätenyt kuntajakosopimuksen liitteenä 1 olevaan linjaukseen, jossa Länkipohjan taajaman läheisyydessä oleva Syväjärven kylä on siirretty Orivedeltä Jämsään.

3.1 Jämsän kaupunkiin liittyvien alueiden väestö ja kylät

Längelmäen kuntajaossa Jämsän kaupunkiin liitettävä alue on kooltaan 201 neliökilometriä ja tällä alueella asuu yhteensä 1100 asukasta eli 65 % Längelmäen asukkaista.

Jämsään siirtyvät Längelmäen kylät ovat:

Eväjärvi 36,06 km², Hiukkaa 14,33 km², Kalkku 7,07 km², Kaukola 9,50 km², Korpi 15,25 km², Kuusijärvi 3,36 km², Länkipohja 16,42 km². Ouninpohja 12,04 km², Päijälä 4,03 km², Rasi 49,41 km², Syväjärvi 7,88 km², Vilkkilä 10,96 km².

3.2 Oriveden kaupunkiin liittyvien alueiden väestö ja kylät

Längelmäen kuntajaossa Oriveden kaupunkiin liitettävä alue on kooltaan 292 neliökilometriä ja tällä alueella asuu 600 henkeä eli 35 % Längelmäen asukkaista.

Oriveteen siirtyvät Längelmäen kylät ovat: Attila 8,25 km², Eräsjärvi 3,94 km², Eräslahti 7,66 km², Hakosalmi 6,34 km², Kirjasniemi 2,57 km², Koivisto 10,29 km², Koljonkanta 6,25 km², Kylänoja 7,94 km², Löytäne 31,10 km², Leväslahti 2,68 ha, Maunu 2,12 km², Mulkoila 8,27 km², Piittala 3,32 km², Puharila 17, 86 km², Pääskylä 10,33 km², Raidisto 5, 86 km², Ristijärvi 29,3 km², Rämesalo 5,09 km², Saviniemi 2,55 km², Solttila 5,80 km², Talviaistaipale 26,95 km², Tiihalanniemi 2,96 km², Tunkelo 14, 81 km², Uuhiniemi 18,08 km², Vinkkiä 20,05 km², Västilä 16.10 km².

4 Arvio kuntajakolain mukaista avustuksista ja korvauksista

4.1 Arvio yhdistymisavustuksen määrästä

Kuntajakolain 38 §:n mukaan, jos kuntajakoa muutetaan niin, että muutos merkitsee kuntien määrän vähenemistä, asianomaisille muutoksen jälkeen toimiville kunnille suoritetaan muutoksen voimaantulovuotena ja sitä seuraavina neljänä vuotena laskennallisilla perusteilla määräytyvää yhdistymisavustusta. Ensimmäisenä voimaantulovuotta seuraavana vuotena avustuksen määrä on 80, toisena 60, kolmantena 40 ja neljäntenä 20 prosenttia voimaantulovuoden määrästä. Avustuksen määrä koko avustuskaudella on enintään 6 727 517 euroa. Längelmäen jakamisessa Jämsän ja Oriveden kesken yhdistymisavustusta saadaan enimmäismäärä.

Kuntajakolain 39 §:n mukaan, jos 38 §:ssä tarkoitettu kuntajaon muutos vähentää asianomaisten kuntien valtionosuuksia, kunnille myönnetään vähennyksen johdosta kuntajaon muutoksen voimaantulo vuotena ja sitä seuraavina neljänä vuotena valtionosuuksien vähenemisen korvausta. Kun tässä tapauksessa Jämsän kunta on valtionosuuksien tasauksen maksaja ja Längelmäki ja Orivesi taas saajia, syntyy vuoden 2003 verotulotietojen mukaan kuntajakolain 39 §:n mukaista valtionosuuksien vähenemistä noin 2 milj. euroa.

Sisäministeriön kuntaosaston toimesta on laskettu yhdistymisavustus ja valtionosuuksien menetyksen korvaus vuoden 2003 verotuloilla. Seuraavassa taulukossa on esitetty alustava laskelma:

Valtionosuusmuutokset:

1.4.2005 voimaan astuneen kuntajakolain mukaan:

| | Erikseen v. 2005: | Yhdistyneenä v. 2005: | Erotus: |
|--------------------------|----------------------|--------------------------|-------------------|
| SM (yl.valt.os.) | 512 145 | 512 145 | 0 |
| SM (verotulotas.) | 1 938 408 | -201 181 | -2 139 588 |
| STM | 23 224 456 | 23 214 116 | -10 340 |
| OPM | 3 569 444 | 3 679 156 | 109 712 |
| Yhteensä: | 29 244 453 | 27 204 237 | -2 040 216 |

| Maksettava yhdistymisavustus: | | | |
|--------------------------------------|--------------------|--------------------|---------------------|
| | Perusosa: | VOS-korvaus: | Yhteensä: |
| Vuosi 1 | 2 242 506 € | 2 040 216 € | 4 282 722 € |
| Vuosi 2 | 1 794 005 € | 1 632 173 € | 3 426 178 € |
| Vuosi 3 | 1 345 503 € | 1 224 130 € | 2 569 633 € |
| Vuosi 4 | 897 002 € | 816 087 € | 1 713 089 € |
| Vuosi 5 | 448 501 € | 408 043 € | 856 544 € |
| Yhteensä: | 6 727 517 € | 6 120 649 € | 12 848 166 € |

40 000 000 mk 36 391 725 mk 76 391 725 mk
Euroa/asukas 496,47

Lopullisen VOS-korvauksen suuruus määräytyy vuoden 2004 verotuksen valmistumisen jälkeen.

4.2 Yhdistymisavustuksen ja valtionosuuksien korvauksen jakautuminen Jämsän ja Oriveden kaupunkien kesken

Jämsän, Längelmäen ja Oriveden kunnanvaltuustot hyväksyivät 21.3.2005 kuntajakoselvittäjän ehdotuksen yhdistymisavustuksen ja valtionosuuksien korvauksen jakoperusteeksi:

- Sovitaan kuntajakolain (1447/2001) 38 §:n laskennallisen yhdistymisavustuksen (6,7 milj. euroa) jakamisesta niin, että siitä varataan Längelmäen alijäämien kattamiseen 2,1 milj. euroa. Ko. summa käytetään Längelmäen velkojen maksuun. Loppuosa yhdistymisavustuksesta jaetaan uuden Jämsän ja Oriveden kesken kuntajakolain mukaisella tavalla.
- Kuntajakolain 39 §:n valtionosuuksien vähenemisestä saatava mahdollinen korvaus jaetaan kuntajakolain mukaisella tavalla.

Kuntajakolain 38 ja 39 §:n mukaan silloin kun korvausta saa useampi kuin yksi kunta, korvaus jaetaan kuntien kesken asukaslukujen suhteessa. Kuntien asukaslukujen perusteena pidetään väestötietolain mukaisia kuntajaon voimaantulovuotta edeltävän vuoden väestötietoja.

Lisäksi kuntajakolain 40 §:n mukaan sisäasiainministeriö voi myöntää kunnille vuosien 2006—2009 alusta voimaan tulevan 38 §:ssä tarkoitetun kuntajaon muutoksen edistämiseksi tukea sellaisiin investointi- ja kehittämishankkeisiin, joilla pyritään taloudellisuuden ja tehokkuuden parantamiseen sovittamalla yhteen kuntien palvelurakenteita tai vahvistamaan elinkeinopohjaa. Investointi- ja kehittämishankkeiden tuki voi olla enintään 1 700 000 euroa kuntajaon muutosta kohden.

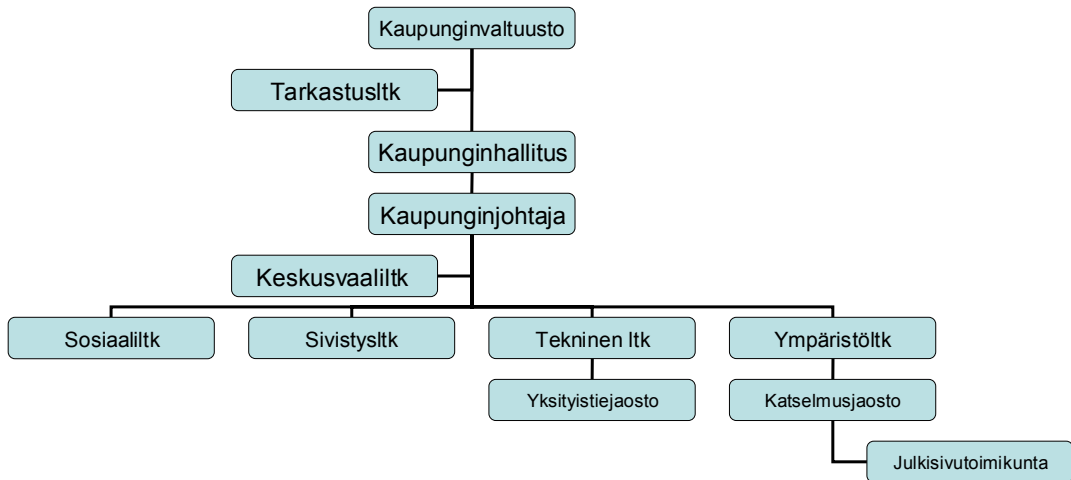
Jämsän, Längelmäen ja Oriveden kunnanvaltuustot hyväksyivät 21.3.2005 kuntajakoselvittäjän ehdotuksen, että investointi- ja kehittämishankkeiden tukea haetaan Längelmäeltä Jämsään ja Oriveteen siirtyvien asukkaiden suhteessa, mutta jatkoneuvotteluissa huhti-toukokuussa 2005 on sovittu, että investointi- ja kehittämishankkeiden tukea hakee Jämsän kaupunki.

5 Yleiskuvaus hallinnon ja palveluiden järjestämisestä Jämsässä, Längelmäellä ja Orivedellä

5.1 *Luottamushenkilöorganisaatio*

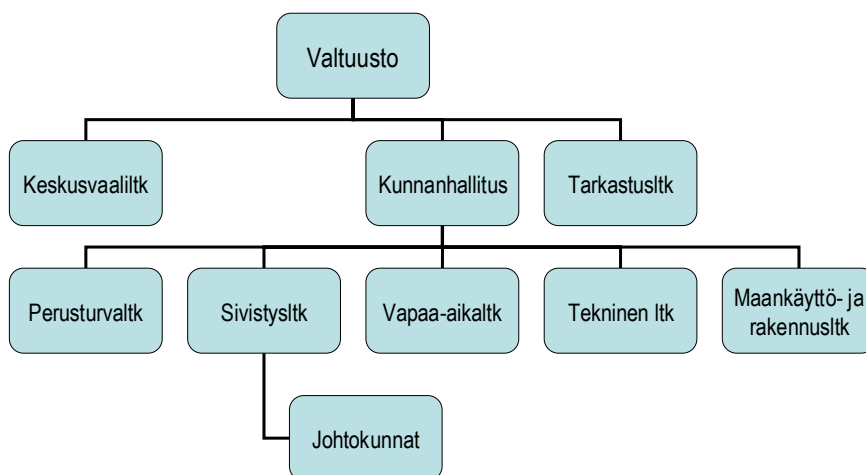
5.1.1 Jämsän nykyinen luottamushenkilöorganisaatio

Valtuustokaudella 2005 – 2008 Jämsän luottamushenkilöorganisaatio on seuraava:

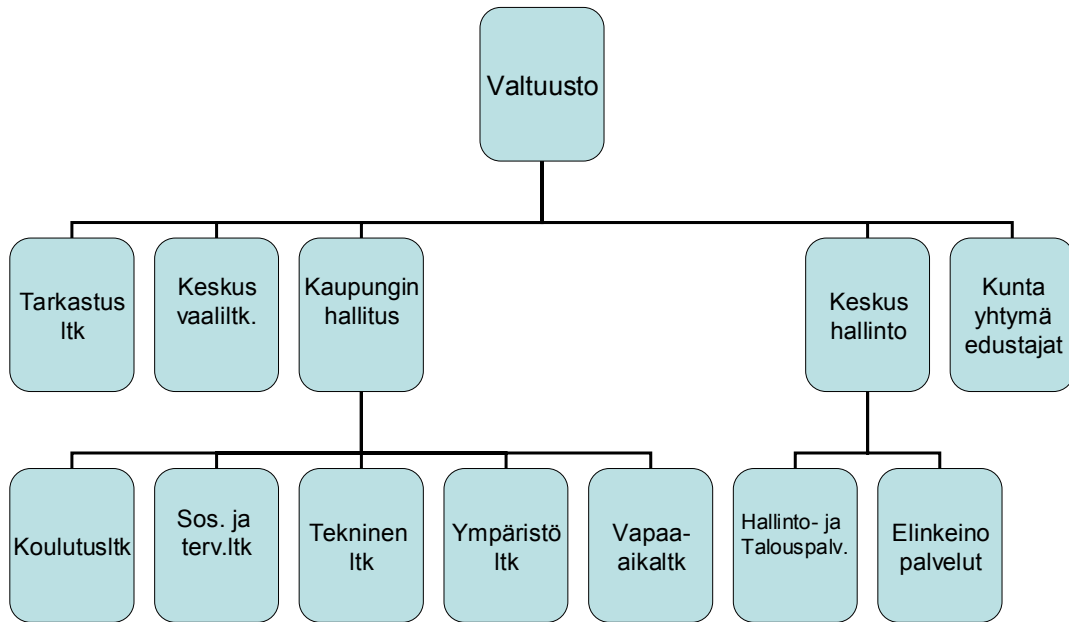


5.1.2 Längelmäen luottamushenkilöorganisaatio

Valtuustokaudella 2005-2008 Längelmäen luottamushenkilöorganisaatio on seuraava:



5.1.3 Oriveden nykyinen luottamushenkilöorganisaatio



5.2 Kuntajakoselvittäjän ehdotus luottamushenkilöorganisaatioksi

5.2.1 Kunnallisvaalien järjestäminen

Uuden Jämsän väkiluvusta Längelmäen kunnan asukkaiden osuus on 6 % ja uuden Oriveden asukkaista Längelmäen kunnan asukkaiden osuus on 7 %. Jämsän ja Oriveden kaupunkien liittyvien Längelmäen asukkaiden osuus on varsin pieni. Ehdotan, että kuntaliitoksen johdosta ei järjestetä Jämsässä ja Orivedellä kunnallisvaaleja syksyllä 2006.

5.2.2 Kuntajaon seurantaryhmä ja väliaikainen hallinto 2005-2006

Jämsän kaupunki, Längelmäen kunta ja Oriveden kaupunki asettavat yhteisen kuntaliitoksen seurantaryhmän yhden kuukauden kuluessa kuntaliitoksen päättämisestä ao. kuntien valtuustoissa. Seurantaryhmän työn tavoitteena on kuntaliitoksen tarvitsemien käytännön toimenpiteiden valmistelu ja päätösten toimeenpanon seuranta niin, että kuntajakolain 33 §:n tarkoitus toteutuu. Työryhmään valitaan kustakin kunnasta kaksi luottamushenkilöjäsentä ja yksi viranhaltija sekä heille varahenkilöt. Seurantaryhmä valitsee keskuudestaan puheenjohtajan ja kutsuu sihteerin.

Längelmäen kunnan johtoryhmän, johon kutsutaan Jämsän ja Oriveden kaupungin edustajat, edellytetään kokoontuvan säännöllisesti ja johtavan kunnan palvelutuotantoa liitossopimuksen edellyttämällä tavalla.

5.2.3 Längelmäen valtuuston uusi rooli ja Längelmäen edustajat Jämsän ja Oriveden luottamushenkilöelimityksessä 2007-2008

Längelmäen valtuuston jäsenet, jotka asuvat Jämsän alueella 2007-2008, muodostavat Jämsän hallinto-organisaatioon kuuluvan neuvottelukunnan. Längelmäen valtuuston jäsenet, jotka asuvat Oriveden alueella 2007-2008, muodostavat Oriveden hallinto-organisaatioon kuuluvan neuvottelukunnan. Neuvottelukuntien tehtävänä on seurata yhdistymissopimuksen toimeenpanoa ja antaa sitä koskevia lausuntoja sekä antaa lausunto ennen Jämsän ja Oriveden kaupunginhallitusten talousarvioehdotuksia. Lisäksi neuvottelukunnalla on mahdollisuus tehdä ehdotuksia entistä Längelmäen kuntaa koskevissa muissa asioissa. Neuvottelukunnat ovat kuntalain 17 §:n mukaisia toimikuntia.

Jämsän kaupunginhallitukseen ja seuraaviin lautakuntiin

- tekninen lautakunta,
- sosiaalilautakunta
- sivistyslautakunta ja
- ympäristölautakunta

valitaan 1.1.2007- 31.12.2008 Längelmäen kunnan alueelta yksi jäsen ja hänelle varajäsen.

Oriveden kaupunginhallitukseen ja seuraaviin lautakuntiin

- koulutuslautakunta,
- sosiaali- ja terveyslautakunta,
- tekninen lautakunta,
- ympäristölautakunta ja
- vapaa-aikalautakunta

valitaan 1.1.2007- 31.12.2008 Längelmäen kunnan alueelta kaksi jäsenet ja heille varajäsenet. Jäsenten valinnan suorittaa Längelmäen valtuusto ottaen huomioon Oriveden ja Jämsän poliittiset voimasuhteet.

Jäsenten valinnan suorittavat Oriveden ja Jämsän kaupunginvaltuustot Längelmäen kunnanvaltuuston ehdotuksesta.

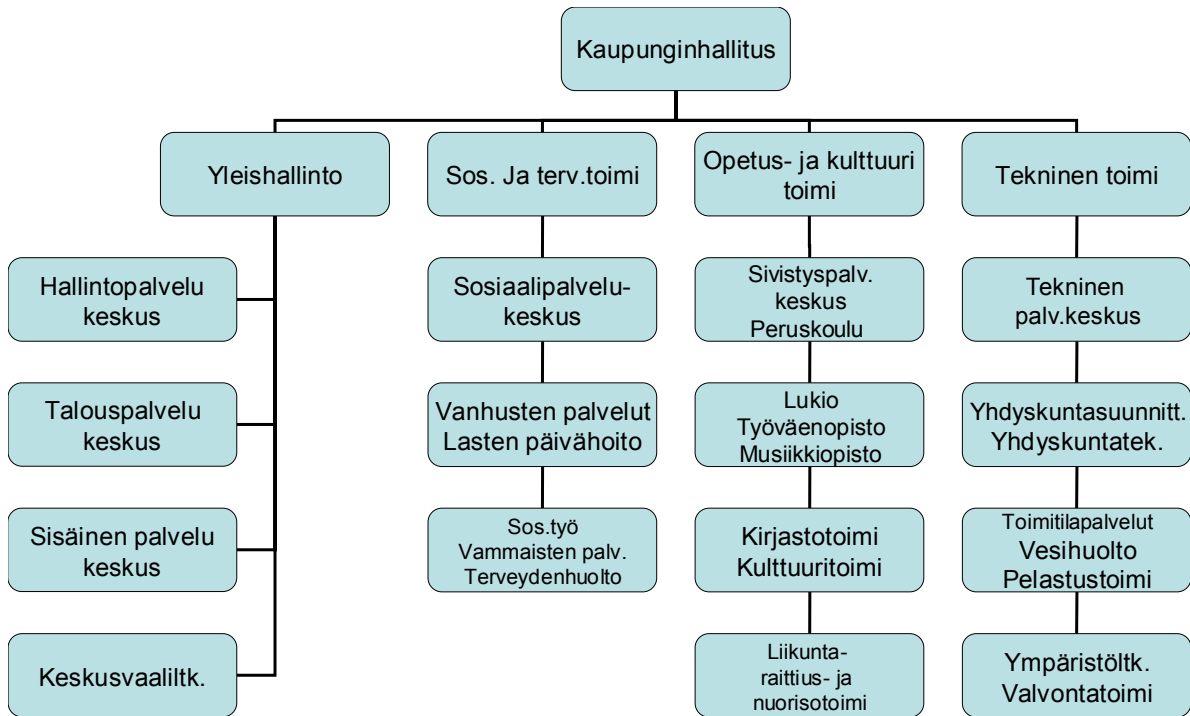
Tätä varten tehdään Jämsän ja Oriveden hallintosääntöihin tai johtosääntöihin määräaikaiset muutokset.

5.3 Viranhaltijaorganisaatio

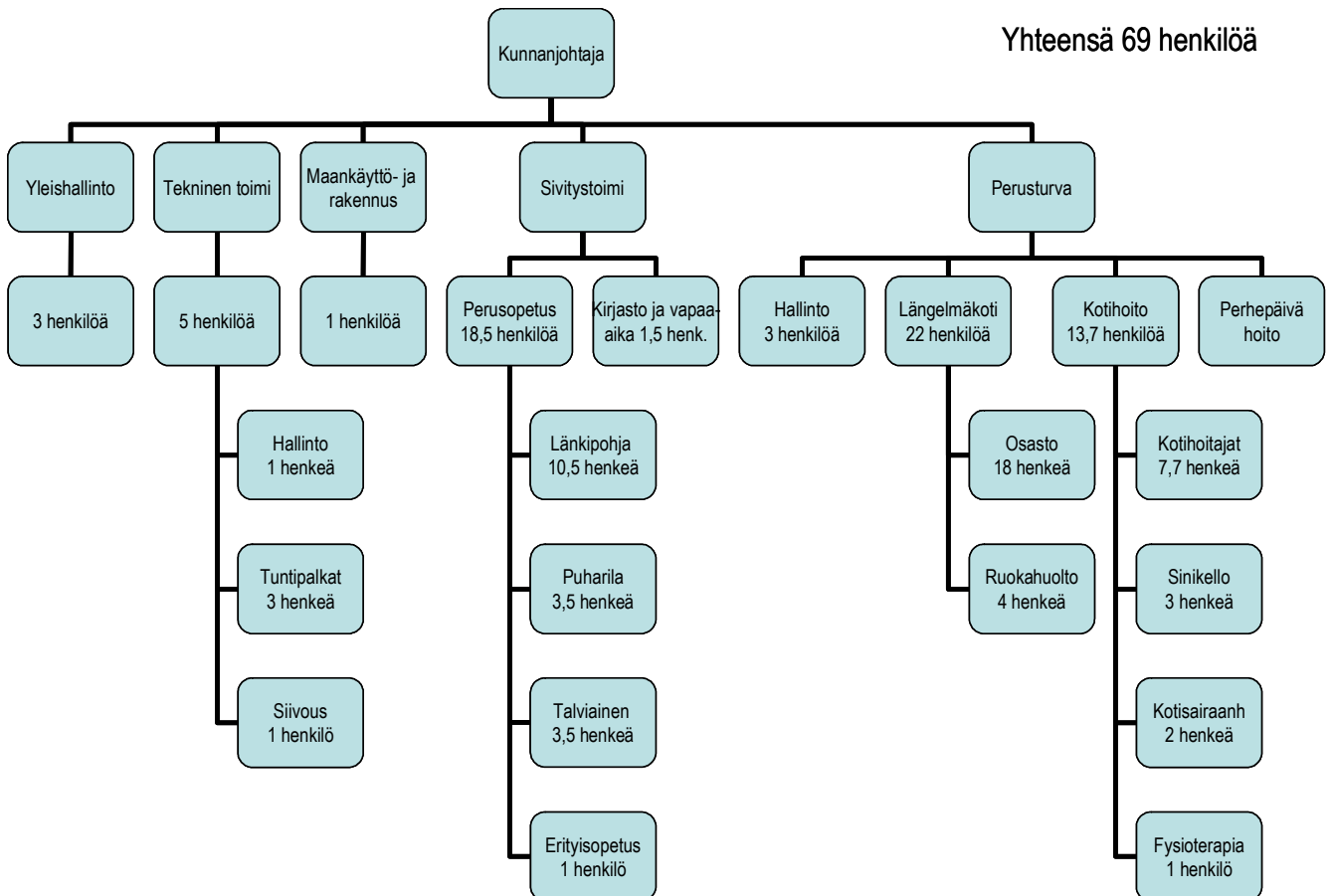
5.3.1 Kokonaiskuvaus

5.3.1.1 Jämsän viranhaltijaorganisaatio

Jämsän viranhaltijaorganisaatio on vuonna 2005 seuraava:



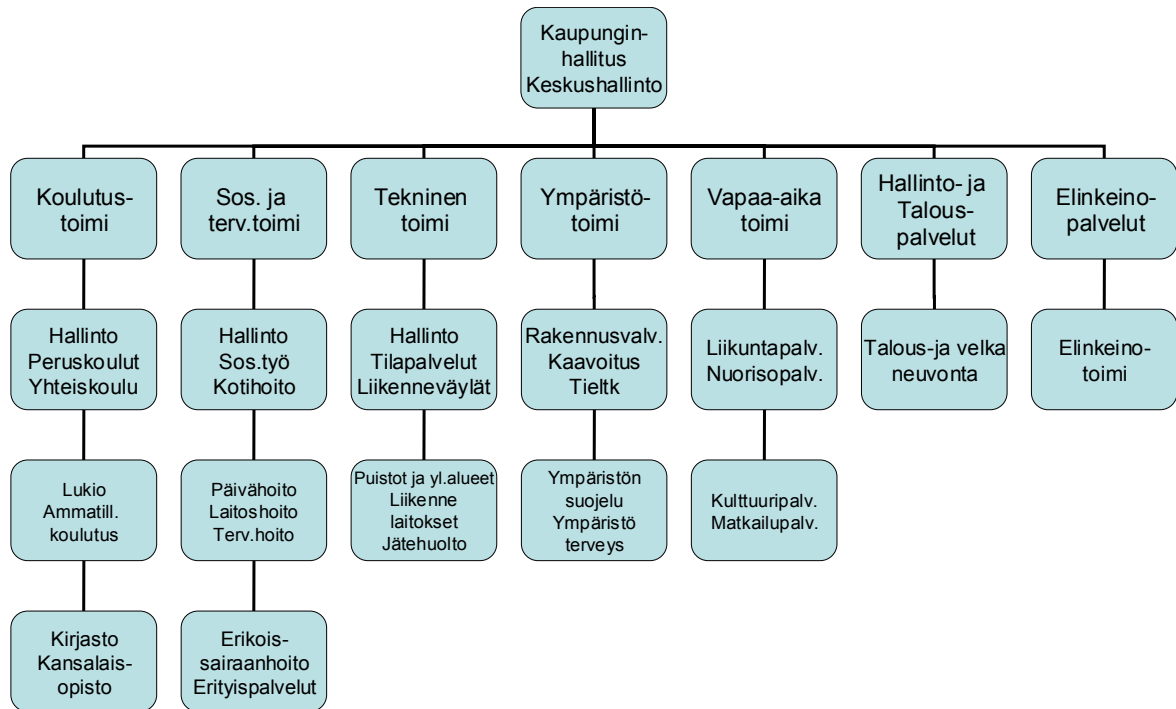
5.3.1.2 Längelmäen viranhaltijaorganisaatio
Längelmäen viranhaltijaorganisaatio on seuraava:



Längelmäen kunnan palveluksessa on 69 henkilöä, kun osapäiväiset työntekijät yhdistetään kokopäiväisiksi eikä oteta mukaan perhepäivähoitajia.

5.3.1.3 Oriveden viranhaltijaorganisaatio

Oriveden kunnan viranhaltijaorganisaatio on seuraava:



5.4 Kuntajakoselvittäjän ehdotus viranhaltijaorganisaatioksi

Längelmäen kunnan organisaation viroissa olevat vakinaiset viranhaltijat ja pysyväisluonteisissa työsuhteissa olevat työntekijät siirretään Jämsän ja Oriveden kaupunkien palvelukseen kuntajakolain 13 ja 15 §:ssä säädetyllä ja kuntaliitossopimuksessa tarkennetulla tavalla.

Längelmäen vakinaiset viranhaltijat ja työntekijät siirtyvät kuntajakolain mukaisesti vanhoina viranhaltijoina ja työntekijöinä uuden kunnan palvelukseen heille soveltuviin tehtäviin. Siirtyvällä henkilöstöllä on oikeus saada virka- ja työsopimussuhteeseensa kuuluvat edut sellaisina, etteivät ne ole epäedullisemmat kuin heille aikaisemmasta palvelussuhteestaan kuuluneet vastaavat edut.

Vakinaisen henkilöstön lisäksi määräaikainen henkilöstö siirtyy uuden kunnan palvelukseen tehtyä virkamääräystä tai määräaikaista työsopimusta vastaavaksi ajaksi.

Tavoitteena on, että Jämsän ja Oriveden organisaatioiden tehostamistoimet voidaan toteuttaa henkilöstön luontaisen poistuman kautta.

Längelmäen kunnanjohtaja Timo Toivonen siirtyy 1.1.2007 alkaen Oriveden kaupungin palvelukseen, jonka palkkauskustannukset kahdelta vuodelta huomioidaan yhdistymisavustuksen jaossa.

Lain kuntajakolain muuttamisesta (167/2005) 9 §:n mukaan, jos kuntajaon muutos merkitsee uuden kunnan perustamista tai kuntien lukumäärän vähenemistä, asianomaisten kuntien tulee sopia hallinnon ja palvelujen järjestämisestä muutoksen kohteena olevalla alueella. Sopimukseen on liitettävä suunnitelma, miten kuntien palvelurakenteita sovitetaan yhteen taloudellisuuden ja tehokkuuden parantamiseksi.

Hallinnon ja palveluiden järjestämissuunnitelmia on palveluiden ja niihin liittyvien toimipisteiden osalta noudatettava kuntajaon muutoksen voimaantulosta lukien kolmen seuraavan vuoden ajan, jolleivät taloudelliset tai muut olosuhteet ole muuttuneet siten, ettei sopimuksen noudattaminen ole mahdollista..

Kuntaliitossopimuksen liitteenä 5 on ”Suunnitelma palvelurakenteiden yhteensovittamisesta taloudellisuuden ja tehokkuuden parantamiseksi” -raportti.

6 Hallinnon ja palveluiden järjestämissopimuksen ja -suunnitelmien lähtökohdat

6.1 *Visio ja tavoitteet*

Jämsän, Längelmäen ja Oriveden kesken on sovittu, että kuntajaotuksen muutoksen tuloksena syntyy Jyväskylän ja Tampereen väliin yhteistyökykyiset ja kehittyvät kuntanaapurit, jotka turvaavat asukkailleen laadukkaat palvelut tehokkaasti ja taloudellisesti sekä kehittävät elinkeinoelämää ja asuinympäristöä luontoarvoja kunnioittaen yli maakuntarajan.

Kuntajaotuksen muutoksen tavoitteena on, että

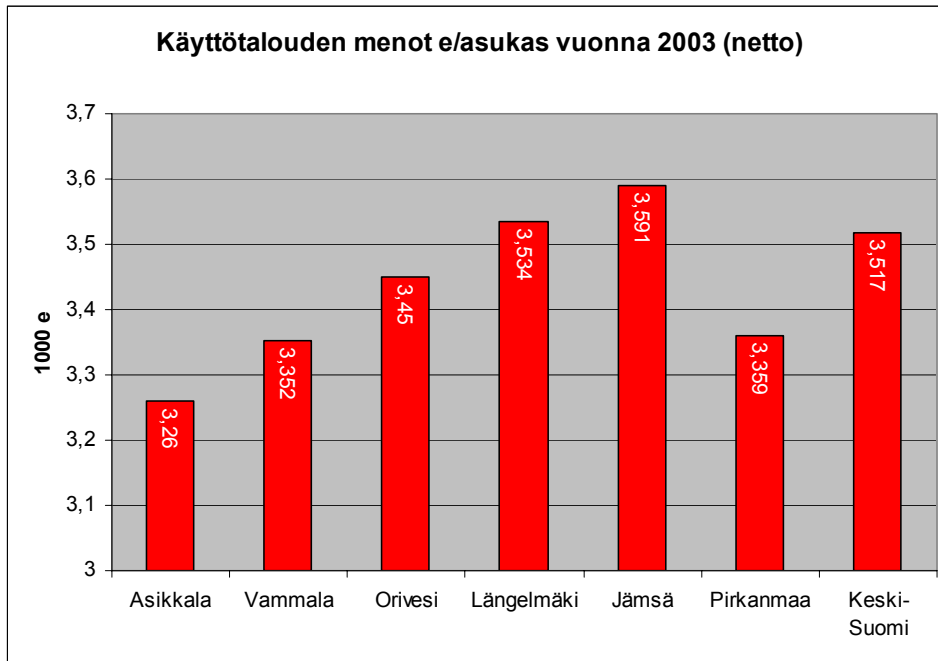
1. Längelmäen kunnan alueella turvataan asukkaille peruspalvelut ja luodaan elämisen ja elinkeinotoiminnan kehittymisen edellytyksiä,
2. järjestetään kunnalliset palvelut nykyistä taloudellisemmin ja tehokkaammin,
3. varmistetaan, että kaikki sopimusosapuolet hyötyvät uudesta vahvemmassa kokonaisuudesta sekä
4. osapuolet pystyvät nykyistä paremmin vastaamaan tulevaisuuden haasteisiin.

6.2 *Jämsän, Längelmäen ja Oriveden palvelutuotannon kokonaiskustannukset vuonna 2003 ja tehostamismahdollisuudet*

Jämsän, Längelmäen ja Oriveden palvelukustannuksista on tehty vertailu Yritystaito Neolocal Oy:n kehittämällä KuntaKvantti –ohjelmalla. Perustiedot ovat Tilastokeskuksen talous- ja toimintatilaston tietoja vuodelta 2003. Jämsän, Längelmäen ja Oriveden lisäksi mukaan on otettu vertailukunniksi Asikkala ja Vammala. Asikkalan asukasluku ja sijainti ovat lähellä Oriveden vastaavia ja

vastaavasti Jämsä ja Vammala ovat kooltaan ja sijainniltaan samantyyppisiä. Vertailun yksityiskohtainen tulos on liitteenä 1.

Seuraavassa taulukossa on esitetty käyttötalouden nettomenot Jämsässä, Längelmäellä, Orivedellä, Asikkalassa ja Vammalassa sekä Keski-Suomen ja Pirkanmaan maakunnissa keskimäärin.



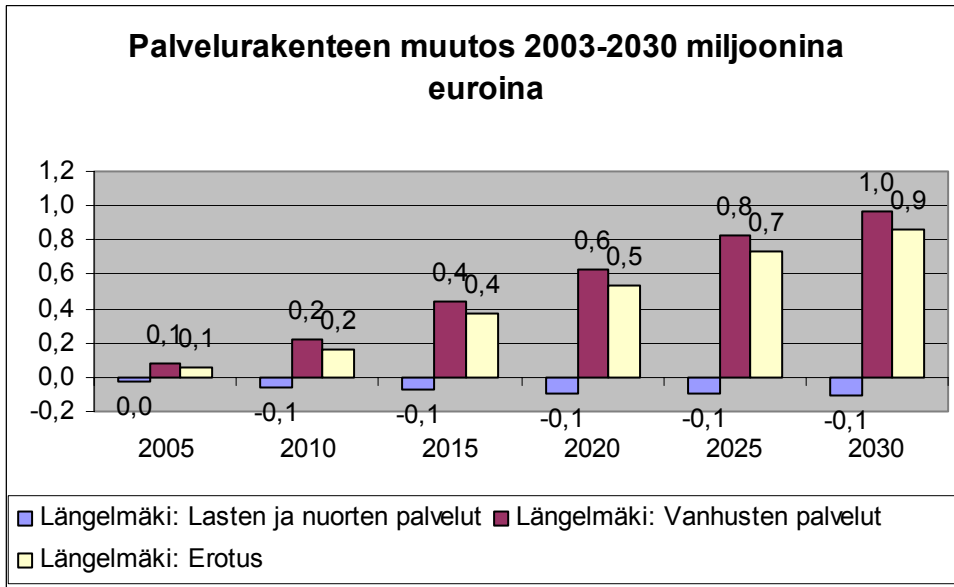
Suurimmat asukaskohtaiset nettomenot ovat Jämsässä (3 591 euroa/asukas) ja pienimmät Asikkalassa 3 260 euroa/asukas. Oriveden asukaskohtaiset nettomenot olivat 3 450 euroa/asukas ja Längelmäen 3 534 euroa/asukas.

Mikäli Orivesi olisi tuottanut palvelut Asikkalan kustannuksin, olisivat Oriveden palvelutuotannon kustannukset olleet 1,7 milj. euroa alhaisemmat. Mikäli taas Jämsä olisi tuottanut palvelunsa Vammalan kustannuksin, olisivat Jämsän palvelutuotannon kustannukset vastaavasti olleet 3,7 milj. euroa.

6.3 Väestömuutosten vaikutusten arviointi kuntien palvelutuotantoon 2005-2030

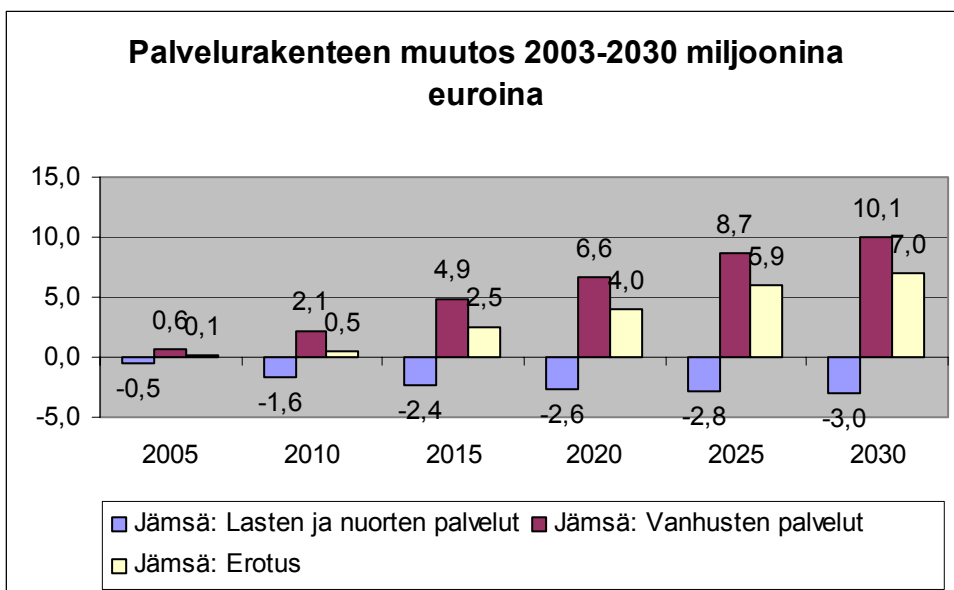
Väestön ikärakenteen muutoksella on vaikutukset kunnan palvelutuotantoon. Yritystaito Neolocal Oy:n kehittämällä KuntaKuva –menetelmällä laskettuna väestö- ja ikärakenteen muutokset vaikuttavat kuntien palvelutuotannon kustannuksiin vuoteen 2030 saakka. Liitteenä 2 on KuntaKuva –menetelmällä laskettu palvelukohtaiset muutokset vuoteen 2013 saakka.

Väestö- ja ikärakenteen muutokset vaikuttavat Längelmäen palvelutuotannon kustannuksiin vuosina 2005-2030 seuraavasti:



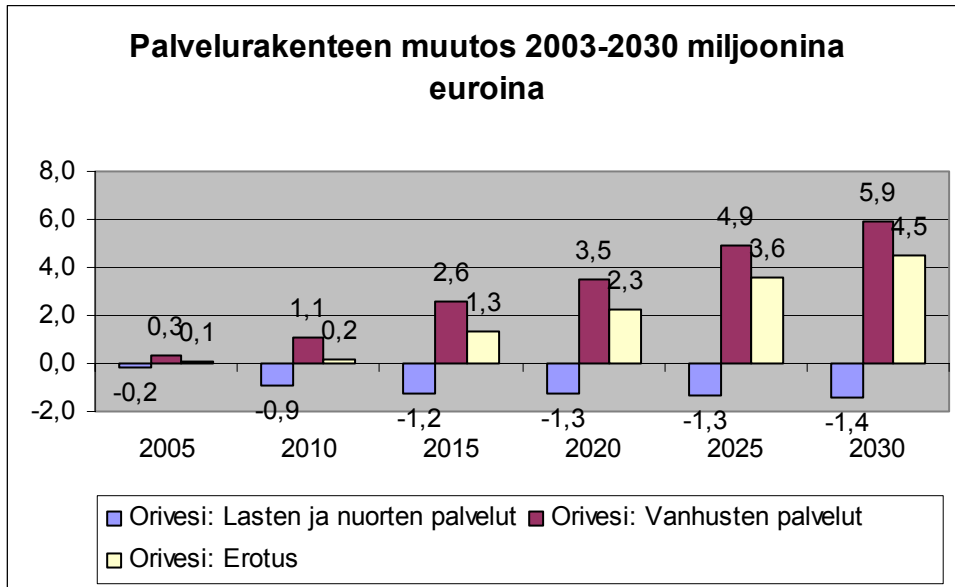
Längelmäellä väestö- ja ikärakenteen muutos ei ennen vuotta 2010 lisää merkittävästi menoja, mutta vuoden 2015 jälkeen vanhusten palveluiden menot kasvavat niin, että vuonna 2030 tarvitaan lisää miljoona euroa.

Vastaava kehitys Jämsässä on seuraava:



Jämsässä lasten määrän pieneneminen mahdollistaa säästöjä vuonna 2010 noin 1,6 milj. euroa ja vuonna 2030 noin 3 milj. euroa. Kuitenkin vanhusten määrän kasvu lisää menoja yli 10 milj. euroa vuoteen 2030. Nettovaikutus on noin 7 milj. euroa vuonna 2030.

Oriveden kehitys on samantyyppinen kuin Jämsän.



Orivesi selviää vuoteen 2010 palvelurakenteen sisäisellä muutoksella, mutta vuoteen 2030 tarvitaan palvelutuotantoon lisää 4,5 milj. euroa.

6.4 Kuntien palvelutuotannon tehostamisen perusasiat laitettava ensin kuntoon

Jämsän, Längelmäen ja Oriveden kuntaorganisaatiot ovat funktionaalisia tulosityksikköorganisaatioita. Organisaatioiden kehitys on viime vuosina kulkenut moniportaisista sektoroituneista pyramidiorganisaatioista kohti matalia ja joustavia organisaatioita. Muutoksen taustalla vaikuttaa organisaatioiden välisen kilpailun lisääntyminen, työvälineiden kehittyminen ja työntekijöiden koulutustason nousu.

Viime vuosina kunnat ovat alkaneet siirtyä yksityissektorin mallin mukaan prosessipohjaisiin tiimiorganisaatioihin. Entinen sektori/ funktiopohjainen pyramidirakenne hylätään. Organisaatiokeskeisyyden sijasta aletaan korostaa asiakashyötyjä. Kunnat alkavat samalla keskittyä perustehtäviinsä. Ydinprosessit tuotetaan itse ja tukiprosesseja voidaan tilata muilta. Valta siirtyy selvästi strategiselle (ylimmälle luottamushenkilö- ja viranhaltija) johdolle ja operatiiviselle ytimelle. Keskijohdon merkitys pienenee. Strateginen ja operatiivinen johtaminen alkavat eriytyä toisistaan. Poliittinen johto siirtyy entistä selvemmin osaksi strategista johtoa.

Tulevaisuudessa on mahdollista, että kunnan strateginen johto muuttuu palvelujen järjestäjän rooliin ja irtautuu entistä enemmän kunnan omasta palvelutuotannosta. Kansalaiskunta ja palvelukunta eriytyvät toisistaan. Kansalaiskunta vastaa julkisen vallan käytöstä, kuntayhteisön kehittämisestä ja palvelutuotannon kokonaisuudesta. Oma palvelutuotanto ja muut tuottajat ovat molemmat samanveroisia toimijoita palvelukunnan puolella. Oma palvelutuotanto on asetettu siten selkeään kilpailutilanteeseen muiden palveluntuottajien kanssa. Kuntalaisille on annettu valtaa ohjata omilla valinnoillaan palvelutuotantoa. Tuottajilla on vapaus organisoitua parhaaksi katsomallaan tavalla.

Kuntajakoselvittäjänä ehdotan seuraavien toimenpiteiden käynnistämistä mahdollisimman nopeasti Jämsän, Längelmäen ja Oriveden yhteistyönä:

1. Peruskunnat ja kuntayhtymät tuotteistavat ja hinnoittelevat palvelunsa yhteisten periaatteiden mukaisesti yhteensopivuuden ja vertailukelpoisuuden varmistamiseksi.
2. Laaditaan suunnitelma tietojärjestelmien yhteensopivuuden varmistamiseksi ja toteutetaan se.
3. Peruskuntien palvelujen uudelleenorganisointi aloitetaan irrottamalla tukipalvelut/-prosessit muusta toiminnasta.
4. Määritellään ja kuvataan peruskunnissa yhteisin periaattein johtamis- ja ydinprosessit yhteisillä työkaluilla.

6.5 Hyödynnetään ylikunnallisen yhteistyön mahdollisuudet yli maakunta –ja seutukunta- ja kuntarajojen

Längelmäellä on perinteisesti ollut yhteistyötä Oriveden kanssa. Juupajoki, Längelmäki ja Orivesi kuuluivat yhteiseen kansanterveystyön kuntayhtymään, joka purkautui vuonna 2000. Vuonna 2005 Längelmäki ostaa Orivedeltä

- ympäristösuojelun ja eläinlääkinnän palvelut
- maaseutuelinkeinoviranomaispalvelut
- perheneuvolan palvelut ja
- yläasteen koulutuspalveluja Längelmäen länsiosan lapsille
- perusterveydenhuollon vuodeosastopalveluita

Längelmäen ja Jämsän yhteistyö on viime vuosina lisääntynyt. Perinteisesti längelmäkeläiset ovat käyneet Jämsän Hallin yläasteella. Vuodesta 2001 alkaen Längelmäki on ostanut Jämsän seudun terveydenhuollon kuntayhtymältä terveyskeskuspalvelut ja Jämsässä sijaitsevasta Jokilaakson sairaalasta 1/3 erikoissairaanhoidon palveluista. Lisäksi Längelmäki ostaa Jämsältä

- musiikkiopiston palvelut
- A-klinikan palvelut
- yritysneuvontapalvelut Jämsek Oy:ltä

Längelmäki on mukana Jämsän seudun aluekeskusohjelmassa, jonka tavoitteena on:

- Kehittää Jämsästä ympäristökuntineen vahva alueellinen keskus
- Koota alueen kunnat, yritykset, oppilaitokset, tutkimusyksiköt ja kansalaisjärjestöt yhteistyöhön
- Vahvistaa osaamiseen perustuvaa elinvoimaa alueella

Oriveden kaupunki ja Längelmäen kunta kuuluvat Ylä-Pirkanmaan seutukuntaan. Seutukunnalle valmistui vuonna 2004 palvelustrategia, jossa on esitetty ylikunnallisena toteutettavaksi seuraavia hankkeita, joiden osalta yhteistyötä lähdetään erityisesti tiivistämään:

1. Perusterveydenhuolto
2. Vanhusten huolto
3. Lukiot ja II-asteen koulutus
4. Tietotekniikkayhteistyö
5. Sosiaali- ja terveydenhuollon erityispalvelut
6. Vesihuolto

7. Seudullinen ympäristöhallinto
8. Talous- ja henkilöstöhallinto
9. Kansalais- ja työväen opistot sekä musiikkiopisto
10. Kirjasto
11. Hankintayhteistyö
12. Elinkeinojen kehittäminen

(Lähde: Ylä-Pirkanmaan palvelustrategia, aineistoa kunnanhallitusten seminaariin 6.-7.11.2003).

Kuntajakoselvittäjänä ehdotan, että Jämsän ja Oriveden kaupunkien tulevassa yhteistyössä otetaan huomioon molemmilla seuduilla tehty ja tekeillä oleva palvelurakenteiden uudistamistyö, kun kuntaliitosprosessin yhteydessä kuntien palvelurakenteita sovitetaan yhteen.

Palveluiden järjestämissuunnitelmien yhteydessä on tuotu esiin seuraavia yhteistyömahdollisuuksia, jotka **ehdotan Jämsän ja Oriveden kaupunkien välillä mahdollisimman nopeasti selvittävän:**

- voisiko Oriveden kaupunki olla osakkaana Jämsek Oy:ssä ja millaista syvällisempää yhteistyötä voitaisiin tehdä matkailun kehittämisessä?
- voisiko Oriveden kaupunki tehdä Jämsän kaupungin kanssa sopimuksen tulevan Länkipohjan yhteispalvelupisteen käytöstä niin, että se palvelisi myös Oriveden puolella siirtyviä Längelmäen asukkaita?
- olisiko mahdollista, että Orivesi tulisi osakkaaksi JamIT-Tieto Oy:öön ja osallistuisi Jämsän seudun tukipalveluhankkeeseen?
- voitaisiinko Jämsän ja Oriveden maaseututoimet yhdistää? Aluetta voisi laajentaa myös esimerkiksi Juupajoelle. Toimintaan riittäisi 3 kokoaikaista henkilöä, joista puolet voi olla toimistohenkilöstöä. Toiminta keskitettäisiin yhteen toimipisteeseen, mutta asiointipäiviä tehtäisiin alueelle. Tästä järjestelystä saatava säästö olisi noin 30.000 euroa vuodessa.
- voitaisiinko velka- ja kuluttajaneuvonta yhdistää Oriveden ja Jämsän kesken? Tällöin toimistoon kuuluisi kaksi henkilöä. Tämä turvaisi varahenkilöjärjestelmän. Ratkaisussa voisivat olla mukana Ylä-Pirkanmaan kunnat.
- onko mahdollista yhdistää kaupunkien edunvalvonnat yhdeksi toimistoksi? Tämä toisi etua varahenkilöjärjestelmien osalta ja voisi mahdollistaa työntekijöiden erikoistumisen.
- onko tarkoituksenmukaista selvittää mahdollisuudet ammatillisen koulutuksen yhteistyön syventämiseen alueella Jämsän seutu – Oriveden seutu – Mäntän seutu?
- voitaisiinko selvittää Jämsän ja Oriveden seutujen vapaan sivistyksen yhteistyömahdollisuudet yhteistyön lisäämisestä vahvaan alueopistoon? Yhteisiä kosketuspintoja on mm. hallinnon organisoinnissa ja koulutussuunnittelussa ja tähän liittyen esimerkiksi maksupalvelukoulutus yrityksille ja julkisille organisaatioille. Nykyresurssit hallinnossa ovat yhteensä 5 henkilöä (Jämsänkoski mukaan lukien 6 henkilöä). Siirtymäaikana sovittaisiin toiminnasta ja kustannuksista erikseen.
- voitaisiinko selvittää Jämsän ja Oriveden yhteisen tai vielä laajemman vesihuoltolaitoksen perustaminen?

6.6 *Palvelurakenteiden yhteensovittaminen ja henkilöstön muutosvalmennus mahdollisimman nopeasti*

Kuntaliitos on tarkoitus toteuttaa 1.1.2007 alkaen. Heti kuntaliitospäätöksen jälkeen pitää käynnistää kuntien palvelurakenteiden yhteensovittamisprosessi, jossa on tärkeää ottaa mukaan koko henkilöstö. Tässä prosessissa pitäisi etsiä ennakkoluulottomasti uusia toimintamalleja. Asioiden kehittämisen lisäksi pitäisi henkilöstölle antaa muutokseen liittyvää valmennusta.

Kuntajakoselvittäjänä ehdotan, että kuntaliitosprosessin muutoksen kohteena olevalle henkilöstölle järjestetään muutosvalmennus, joka aloitetaan vuonna 2005.

7 Yhteenveto toimialojen palveluiden yhteensovittamissuunnitelmista

Suunnitelma palvelurakenteiden yhteensovittamisesta ja taloudellisen tehokkuuden parantamiseksi on kuntaliitossopimuksen liitteenä 5. Yhteenvetona palvelukohtaisista suunnitelmista voidaan sanoa, että Längelmäen asukkaat tulevat kuntaliitoksen jälkeen saamaan vähintään nykytasoiset palvelut ja monilta osin palvelut tulevat paranemaan. Jämsän ja Oriveden kaupungin pystyvät antamaan palvelut laajemmalla palvelutarjonnalla ja laajemmalla asiantuntemuksella. Kuntaliitoksessa saatavalla yhdistymisavustuksella pystytään paikkamaan talousahdingon takia Längelmäellä tekemättä jääneitä investointeja.

Kuntaliitoksesta välittöminä rationalisointihyötyinä saadaan 0,5 -0,6 milj. euron säästöt.. Tämän lisäksi eläköitymiset mahdollistavat vuosina 2006 - 2012 yhteensä 6 - 7 milj. euron arvosta suunnata henkilöstöresursseja uudelleen.