

Längelmäen kunnan jakaminen Jämsän ja Oriveden kaupunkien kesken

Suunnitelma palvelurakenteiden
yhteensovittamisesta taloudellisuuden
ja tehokkuuden parantamiseksi

Sisällysluettelo

1.	KESKUSHALLINTO	6
1.1.	YHTEENVETO	6
1.1.1.	<i>Kokonaiskuvaus nykymallista</i>	6
1.1.1.1.	Jämsä	6
1.1.1.2.	Längelmäki	6
1.1.1.3.	Orivesi	6
1.1.2.	<i>Palveluiden järjestämisen lähtökohdat 1.1.2007 alkaen</i>	6
1.1.3.	<i>Eläköitymiset 2006-2012</i>	6
1.1.4.	<i>Mahdolliset kustannussäästöt</i>	6
1.2.	PALVELUKOHTAISET EHDOTUKSET	7
1.2.1.	<i>Hallintopalvelut</i>	7
1.2.1.1.	Jämsän nykytilanne	7
1.2.1.2.	Längelmäen nykytilanne	7
1.2.1.3.	Oriveden nykytilanne	7
1.2.1.4.	Palvelut 1.1.2007 alkaen	8
1.2.2.	<i>Maaseututoimi</i>	9
1.2.2.1.	Jämsän nykytilanne	9
1.2.2.2.	Längelmäen nykytilanne	9
1.2.2.3.	Oriveden nykytilanne	9
1.2.2.4.	Palvelut 1.1.2007 alkaen	10
1.2.3.	<i>Velka- ja kuluttajaneuvonta</i>	10
1.2.3.1.	Jämsän nykytilanne	10
1.2.3.2.	Längelmäen nykytilanne	11
1.2.3.3.	Oriveden nykytilanne	11
1.2.3.4.	Palvelut 1.1.2007 alkaen	11
1.2.4.	<i>Elinkeinopalvelut</i>	11
1.2.4.1.	Jämsän nykytilanne	11
1.2.4.2.	Längelmäen nykytilanne	12
1.2.4.3.	Oriveden nykytilanne	12
1.2.4.4.	Palvelut 1.1.2007 alkaen	12
1.2.5.	<i>Yleinen edunvalvonta ja sosiaaliamies</i>	13
1.2.5.1.	Jämsän nykytilanne	13
1.2.5.2.	Längelmäen nykytilanne	13
1.2.5.3.	Oriveden nykytilanne	13
1.2.5.4.	Palvelut 1.1.2007 alkaen	13
1.2.6.	<i>Joukkoliikenne</i>	14
1.2.6.1.	Jämsän nykytilanne	14
1.2.6.2.	Längelmäen nykytilanne	14
1.2.6.3.	Oriveden nykytilanne	15
1.2.6.4.	Palvelut 1.1.2007	16
1.2.7.	<i>Vaalit</i>	16
1.2.7.1.	Jämsän nykytilanne	16
1.2.7.2.	Längelmäen nykytilanne	16
1.2.7.3.	Oriveden nykytilanne	16
1.2.7.4.	Palvelut 1.1.2007	16
2.	TUKIPALVELUT	18
2.1.	YHTEENVETO	18
2.1.1.	<i>Kokonaiskuvaus nykymallista</i>	18
2.1.1.1.	Jämsä	18
2.1.1.2.	Längelmäki	18
2.1.1.3.	Orivesi	18
2.1.2.	<i>Palveluiden järjestämisen lähtökohdat 1.1.2007 alkaen</i>	18
2.1.3.	<i>Eläköitymiset 2005 – 2012</i>	18
2.1.4.	<i>Mahdolliset kustannussäästöt</i>	18
2.2.	PALVELUKOHTAISET EHDOTUKSET	19
2.2.1.	<i>Ruokapalvelut</i>	19
2.2.1.1.	Jämsän nykytilanne vuonna 2005	19
2.2.1.2.	Längelmäen nykytilanne vuonna 2005	19
2.2.1.3.	Oriveden nykytilanne vuonna 2005	19
2.2.1.4.	Palvelut 1.1.2007 alkaen	19

2.2.2.	<i>Puhtauspalvelut</i>	20
2.2.2.1.	Jämsän nykytilanne vuonna 2005	20
2.2.2.2.	Längelmäen nykytilanne vuonna 2005	21
2.2.2.3.	Oriveden nykytilanne vuonna 2005	21
2.2.2.4.	Palvelut 1.1.2007 alkaen.....	22
2.2.3.	<i>Kiinteistöpalvelut</i>	22
2.2.3.1.	Jämsän nykytilanne vuonna 2005	22
2.2.3.2.	Längelmäen nykytilanne vuonna 2005	23
2.2.3.3.	Oriveden nykytilanne vuonna 2005	23
2.2.3.4.	Palvelut 1.1.2007 alkaen.....	23
3.	SOSIAALI- JA TERVEYSPALVELUT	24
3.1.	YHTEENVETO	24
3.1.1.	<i>Kokonaiskuvaus nykymallista</i>	24
3.1.1.1.	Jämsä	24
3.1.1.2.	Längelmäki	25
3.1.1.3.	Orivesi	25
3.1.2.	<i>Palveluiden järjestämisen lähtökohdat 1.1.2007 alkaen</i>	26
3.1.3.	<i>Eläköitymiset 2005-2102</i>	27
3.1.4.	<i>Mahdolliset kustannussäästöt</i>	27
3.2.	PALVELUKOHTAISET EHDOTUKSET	28
3.2.1.	<i>Yleinen sosiaalityö (hallinto)</i>	28
3.2.1.1.	Jämsän nykytilanne vuonna 2005	28
3.2.1.2.	Längelmäen nykytilanne vuonna 2005	28
3.2.1.3.	Oriveden nykytilanne vuonna 2005	28
3.2.1.4.	Eläköitymiset 2006-2012.....	28
3.2.1.5.	Palvelut 1.1.2007 alkaen.....	28
3.2.1.6.	Jämsään liittyvä Längelmäen osa.....	28
3.2.2.	<i>Sosiaalityö</i>	29
3.2.3.	<i>Jämsän nykytilanne vuonna 2005</i>	29
3.2.3.1.	Längelmäen nykytilanne vuonna 2005	31
3.2.3.2.	Oriveden nykytilanne vuonna 2005	31
3.2.3.3.	Eläköitymiset 2006-2012.....	31
3.2.3.4.	Palvelut 1.1.2007 alkaen.....	32
3.2.4.	<i>Lasten päivähoito</i>	32
3.2.4.1.	Jämsän nykytilanne vuonna 2005	32
3.2.4.2.	Längelmäen nykytilanne vuonna 2005	33
3.2.4.3.	Oriveden nykytilanne vuonna 2005	33
3.2.4.4.	Eläköitymiset 2006-2012.....	33
3.2.4.5.	Palvelut 1.1.2007 alkaen.....	34
3.2.5.	<i>Vanhusten laitos- ja kotihoito</i>	35
3.2.5.1.	Jämsän nykytilanne vuonna 2005	35
3.2.5.2.	Oriveden nykytilanne vuonna 2005	37
3.2.5.3.	Eläköitymiset 2006-2012	38
3.2.5.4.	Palvelut 1.1.2007 alkaen.....	38
3.2.6.	<i>Erityispalvelut</i>	40
3.2.6.1.	Jämsän nykytilanne vuonna 2005	40
3.2.6.2.	Längelmäen nykytilanne vuonna 2005	41
3.2.6.3.	Oriveden nykytilanne vuonna 2005	42
3.2.6.4.	Eläköitymiset 2006-2012.....	42
3.2.6.5.	Palvelut 1.1.2007 alkaen.....	42
3.2.7.	<i>Kansanterveystyö</i>	43
3.2.7.1.	Jämsän nykytilanne vuonna 2005	43
3.2.7.2.	Längelmäen nykytilanne vuonna 2005	43
3.2.7.3.	Oriveden nykytilanne vuonna 2005	43
3.2.7.4.	Eläköitymiset 2006-2012.....	44
3.2.7.5.	Palvelut 1.1.2007 alkaen.....	44
3.2.8.	<i>Erikoissairaanhoido</i>	45
3.2.8.1.	Jämsän nykytilanne vuonna 2005	45
3.2.8.2.	Längelmäen nykytilanne vuonna 2005	45
3.2.8.3.	Oriveden nykytilanne vuonna 2005	45
3.2.8.4.	Palvelut 1.1.2007 alkaen.....	45
4.	SIVISTYSPALVELUT	47
4.1.	YHTEENVETO	47

4.1.1.	<i>Kokonaiskuvaus nykymallista</i>	47
4.1.1.1.	Jämsä	47
4.1.1.2.	Längelmäki	48
4.1.1.3.	Orivesi	48
4.1.2.	<i>Palveluiden järjestämisen lähtökohdat 1.1.2007 alkaen</i>	49
4.1.3.	<i>Eläköitymiset 2006 -2012</i>	49
4.1.4.	<i>Mahdolliset kustannussäästöt</i>	50
4.2.	PALVELUKOHTAISET EHDOTUKSET	52
4.2.1.	<i>Hallinto</i>	52
4.2.1.1.	Jämsän nykytilanne vuonna 2005	52
4.2.1.2.	Längelmäen nykytilanne vuonna 2005	52
4.2.1.3.	Oriveden nykytilanne vuonna 2005	52
4.2.2.	<i>Perus- ja lukio-opetus</i>	53
4.2.2.1.	Jämsän nykytilanne vuonna 2005	53
4.2.2.2.	Längelmäen nykytilanne vuonna 2005	53
4.2.2.3.	Oriveden nykytilanne vuonna 2005	54
4.2.2.4.	Palvelut 1.1.2007 alkaen.....	55
4.2.3.	<i>Ammatillinen koulutus</i>	57
4.2.3.1.	Jämsän nykytilanne vuonna 2005	57
4.2.3.2.	Längelmäen nykytilanne vuonna 2005	58
4.2.3.3.	Oriveden nykytilanne vuonna 2005	58
4.2.3.4.	Palvelut 1.1.2007 alkaen.....	58
4.2.4.	<i>Musiikkiopisto</i>	58
4.2.4.1.	Jämsän nykytilanne vuonna 2005	58
4.2.4.2.	Längelmäen nykytilanne vuonna 2005	58
4.2.4.3.	Oriveden nykytilanne vuonna 2005	58
4.2.4.4.	Palvelut 1.1.2007 alkaen.....	58
4.2.5.	<i>Kirjastopalvelut</i>	59
4.2.5.1.	Jämsän nykytilanne vuonna 2005	59
4.2.5.2.	Längelmäen nykytilanne vuonna 2005	60
4.2.5.3.	Oriveden nykytilanne vuonna 2005	60
4.2.5.4.	Palvelut 1.1.2007 alkaen.....	60
4.2.6.	<i>Työväenopisto</i>	61
4.2.6.1.	Jämsän nykytilanne vuonna 2005	61
4.2.6.2.	Längelmäen nykytilanne vuonna 2005	61
4.2.6.3.	Oriveden nykytilanne vuonna 2005	61
4.2.6.4.	Palvelut 1.1.2007 alkaen.....	62
4.2.7.	<i>Liikuntapalvelut</i>	62
4.2.7.1.	Jämsän nykytilanne vuonna 2005	62
4.2.7.2.	Längelmäen nykytilanne vuonna 2005	63
4.2.7.3.	Oriveden nykytilanne vuonna 2005	63
4.2.7.4.	Palvelut 1.1.2007 alkaen.....	63
4.2.8.	<i>Nuorisotoimi</i>	64
4.2.8.1.	Jämsän nykytilanne vuonna 2005	64
4.2.8.2.	Oriveden nykytilanne vuonna 2005	65
4.2.8.3.	Palvelut 1.1.2007 alkaen.....	66
4.2.9.	<i>Kulttuuripalvelut</i>	66
4.2.9.1.	Jämsän nykytilanne vuonna 2005	66
4.2.9.2.	Längelmäen nykytilanne vuonna 2005	67
4.2.9.3.	Oriveden nykytilanne vuonna 2005	67
4.2.9.4.	Palvelut 1.1.2007 alkaen.....	67
5.	TEKNINEN JA YMPÄRISTÖTOIMI	69
5.1.	YHTEENVETO	69
5.1.1.	<i>Kokonaiskuvaus nykymallista</i>	69
5.1.1.1.	Jämsä	69
5.1.1.2.	Längelmäki	70
5.1.1.3.	Orivesi	70
5.1.2.	<i>Teknisen toimialan eläköitymiset 2005 – 2012</i>	71
5.1.3.	<i>Mahdolliset kustannussäästöt</i>	71
5.2.	PALVELUKOHTAISET EHDOTUKSET	72
5.2.1.	<i>Hallinto ja asuntotoimi (tekninen palvelukeskus)</i>	72
5.2.1.1.	Jämsän nykytilanne vuonna 2005	72
5.2.1.2.	Längelmäen nykytilanne vuonna 2005	72
5.2.1.3.	Oriveden nykytilanne	72

5.2.1.4.	Palvelut 1.1.2007 alkaen.....	72
5.2.2.	<i>Yhdyskuntasuunnittelu</i>	73
5.2.2.1.	Jämsän nykytilanne vuonna 2005	73
5.2.2.2.	Längelmäen nykytilanne vuonna 2005	73
5.2.2.3.	Oriveden nykytilanne	73
5.2.2.4.	Palvelut 1.1.2007 alkaen.....	73
5.2.3.	<i>Yhdyskuntatekniset palvelut</i>	74
5.2.3.1.	Jämsän nykytilanne vuonna 2005	74
5.2.3.2.	Längelmäen nykytilanne vuonna 2005	74
5.2.3.3.	Oriveden nykytilanne	74
5.2.3.4.	Palvelut 1.1.2007 alkaen.....	74
5.2.4.	<i>Vesihuolto</i>	75
5.2.4.1.	Jämsän nykytilanne vuonna 2005	75
5.2.4.2.	Längelmäen nykytilanne vuonna 2005	75
5.2.4.3.	Oriveden nykytilanne	75
5.2.4.4.	Palvelut 1.1.2007 alkaen.....	76
5.2.5.	<i>Valvontatoimi</i>	76
5.2.5.1.	Jämsän nykytilanne vuonna 2005	76
5.2.5.2.	Längelmäen nykytilanne vuonna 2005	76
5.2.5.3.	Oriveden nykytilanne	77
5.2.5.4.	Palvelut 1.1.2007 alkaen.....	77
5.2.6.	<i>Pelastustoimi</i>	78
5.2.6.1.	Jämsän nykytilanne vuonna 2005	78
5.2.6.2.	Längelmäen nykytilanne vuonna 2005	78
5.2.6.3.	Oriveden nykytilanne	78
5.2.6.4.	Palvelut 1.1.2007 alkaen.....	78
5.3.	INVESTOINTITARPEET	78
5.3.1.	<i>Jämsän kaupungin teknisen toimen arvio investointitarpeista Längelmäeltä siirtyvällä alueella vuosina 2007 – 2011</i>	78
5.3.2.	<i>Oriveden kaupungin teknisen toimen ja ympäristötoimen arviot investointitarpeista Längelmäeltä siirtyvällä alueella vuosina 2007 – 2011</i>	79

1. Keskushallinto

1.1. Yhteenveto

1.1.1. Kokonaiskuvaus nykymallista

1.1.1.1. Jämsä

Hallintopalvelukeskus huolehtii kaupungin johdon ja muiden palvelukeskuksien keskitetyistä hallinnollisista, henkilöstötoimen ja tietohallinnon palveluista.

Palvelukeskuksen alaisuuteen kuuluvat myös: kuluttaja- ja velkaneuvonta, yleinen edunvalvonta, Kuoreveden yhteispalvelu, joukkoliikenne ja maaseututoimi.

1.1.1.2. Längelmäki

Längelmäen kunnan hallinnollinen keskus sijaitsee Länkipohjassa. Kunnanjohtaja toimii kunnanhallituksen alaisena. Keskushallinnossa on kirjanpitäjä, palkanlaskija ja yksi kanslisti. Muut kuin hallintopalvelut Längelmäen kunta pääosin ostaa.

1.1.1.3. Orivesi

Oriveden keskushallintoon kuuluvat hallintopalveluiden ja kunnallisjohdon lisäksi vaalit, tilintarkastus, työllisyystyöt, yleisavustukset, joukkoliikenne, maaseutupalvelut, elinkeinotoiminta, atk-palvelut ja asumispalvelut.

1.1.2. Palveluiden järjestämisen lähtökohdat 1.1.2007 alkaen

Längelmäen kunnantalo jää liitoksessa Jämsän kaupungin alueelle ja tästä johtuen pääosa hallintohenkilöstöstä siirtyy Jämsän kaupungin palvelukseen. Kunnanjohtaja Timo Toivonen siirtyy Oriveden palvelukseen. Kaupungit tarjoavat hallintopalvelut Längelmäeltä siirtyville asukkaille samoin periaattein kuin omille asukkailleen. Jämsä perustaa Länkipohjaan monipalvelupisteen.

1.1.3. Eläköitymiset 2006-2012

Jämsä: kaupunginjohtaja 1.1.2008, yhteispalvelun palvelusihteeri, osa-aikainen kirjanpitäjä 2009 ja 1.1.2007 maaseutusihiteeri. Kuluttajaneuvoja-terveystarkastaja jää osa-aikaeläkkeelle.

Längelmäki: Kanslisti jää eläkkeelle vuonna 2010.

Orivesi: Vuonna 2007 talousjohtaja ja sosiaalitoimen kehittämispäällikkö jäävät eläkkeelle.

1.1.4. Mahdolliset kustannussäästöt

Hallintopalveluista on arvioitu saatavan vuosittain kustannussäästöjä:

Hallinto- ja tukipalvelut	Säästöt euroa/v
Maaseututoimi	9 000
Velka- ja kuluttajaneuvonta	12 000
Elinkeino- ja matkailu	9 700
Edunvalvoja-sosiaaliasiamies	1 000
Yhteensä	31 700 - 52 700

1.2. Palvelukohtaiset ehdotukset

1.2.1. Hallintopalvelut

1.2.1.1. Jämsän nykytilanne

Jämsän kaupungilla hallintopalvelut on hajautettu palvelukeskuksiin. Hallintopalvelukeskuksessa hoidetaan kaupungin keskushallinnon palvelut (asiakirjahallinto kokousjärjestelyineen, henkilöstöhallinto, puhelinvaihte, tiedotustoiminta, Kuoreveden yhteispalvelu yms.). Henkilöstöä on 15, mukaan lukien hallintojohtaja ja henkilöstöpäällikkö. Kaupunginjohtaja on kaupunginhallituksen alainen ja hallintojohtaja toimii hänen varahenkilönään.

Kuoreveden yhteispalvelussa on tarjolla kaupungin palvelujen lisäksi poliisin lupapalvelut, Kelan, verohallinnon ja työvoimahallinnon lomakkeet. Henkilöstöä on 1,5 palvelusihteeriä. Toinen palvelusihteeri tekee puolet työajasta koulusihteerin tehtäviä Kuoreveden koululla. Yhteispalvelussa on toimistopäivä sosiaalityöntekijällä ja rakennustarkastajalla.

Talouspalvelukeskuksessa hoidetaan kaupungin maksuliikenne, talousarviovalmistelu ja kirjanpito. Henkilöstöön kuuluu talousjohtaja ja 5,5 henkilöä.

Tietohallinto on siirretty 2004 JamiT-Tieto Oy:lle, joka hoitaa seudun (Jämsä, Jämsänkoski, Kuhmoinen, koulutus kuntayhtymä, terveystieteiden kuntayhtymä ja Jämsek) tietohallinnon. Yhtiön liiketoimintasuunnitelman mukaan yhtiön kautta tullaan jatkossa hoitamaan seudun hallinnon tukipalvelut. Puhelinvaihteiden osalta toiminnot yhdistetään seudulla vuonna 2005, kun alueverkkohanke toteutetaan.

Sivistys-, sosiaali- ja teknisessä palvelukeskuksissa on hallinto henkilöstöä, joka selvitetään kunkin toimialan kohdalla tässä raportissa.

1.2.1.2. Längelmäen nykytilanne

Kunnanjohtaja toimii kunnanhallituksen alaisena. Keskushallinnossa on kirjanpitäjä, palkanlaskija ja yksi kanslisti.

1.2.1.3. Oriveden nykytilanne

Hallinto- ja talouspalvelut ovat yhdessä. Henkilöstöä on yhteensä 19 (sis. talousjohtajan sekä asuntotoimen henkilöstön ja tietohallinnon).

1.2.1.4. Palvelut 1.1.2007 alkaen

1.2.1.4.1. Jämsään liittyvä Längelmäen osa

Längelmäen kunnan hallintopalvelut Jämsään liittyvän osan osalta antaa Jämsän kaupunki seuraavin muutoksin: Kuoreveden yhteispalvelu ja Längelmäen hallintopalvelut yhdistetään siten, että asiointipäiviä olisi 3 Kuorevedellä ja 2 Länkipohjassa. Palvelua hoitamaan tarvitaan kaksi palvelusihteeriä, joista toinen voi olla puoliaikainen ja hoitaa lisäksi esimerkiksi Länkipohja-Kuorevesi –alueiden koulusihteerin tehtäviä. Yhteispalvelu voitaisiin pitää avoinna esimerkiksi kahtena perättäisenä viikonpäivänä palvelusihteerin toimesta. Näihin päiviin voitaisiin sovittaa myös tarpeellisiksi osoittautuneet sosiaalityöntekijän ja rakennustarkastajan vastaanottoajat sekä maaseutuasiamiehen päätukihaun palautuskuukauden vastaanottopäivä. Tilat voitaisiin sijoittaa asiakkaan tietosuojan huomioiden Länkipohjaan toimintaan jäävän kirjaston tai koulun tiloihin siten, että asiakkailta olisi mahdollisuus noutaa ja jättää lomakkeita myös muina aikoina kuin yhteispalvelupäivinä. Tilassa tulisi olla myös ilmoitustaulu kuulutuksille sekä muulle tiedotettavalle materiaalille. Asiakaspäätte tulisi olla myös samassa tilassa.

Längelmäen hallintopalvelujen osalta palkanlaskenta, kirjanpito sekä reskontrat siirtyvät osaksi Jämsän kaupungin järjestelmää ja hoituvat nykyisellä henkilöstöllä.

Tietohallinnon ja puheliikenteen osalta yhteydet Länkipohjaan (koulu, kirjasto, vanhainkoti ja terveysasema) järjestetään JamIT-Tieto Oy:n toimesta.

1.2.1.4.2. Oriveteen liittyvä Längelmäen osa

Oriveden kaupunki tarjoaa hallintopalvelut Längelmäeltä siirtyville asukkaille samoin kuin muille asukkailleen.

1.2.1.4.3. Längelmäen kunnan henkilöstön sijoittuminen

Längelmäen kunnanjohtaja siirtyy 1.1.2007 Oriveden kaupungin palvelukseen. Längelmäen kirjanpitäjä siirtyy Jämsän kaupungin palvelukseen. Palkanlaskija siirtyy Jämsän kaupungin palvelukseen. Selvitetään hänen mahdollisuus lähteä varhennetulle eläkkeelle, jolloin Jämsän kaupunki täydentää vajaaksi jäävän eläkkeen. Toinen vaihtoehto hänen kohdallaan on osa-aikaeläköityminen ja -työaika kirjaston tehtävissä, koska henkilöllä on kirjastoalan tutkinto.

Kanslisti siirtyy Jämsän kaupungin palvelukseen ja sijoitetaan yhteispalveluun palvelusihteerin eläköityessä.

1.2.1.4.4. Toiminnan tehostamis- ja kehittämismahdollisuudet

Keskushallinnon osalta on realisoitavissa kunnanvirasto. Säästöt kiinteistökulujen yms. osalta ovat noin 25.000 euroa vuodessa.

1.2.1.4.5. Vaikutukset Längelmäen asukkaiden saamiin palveluihin

Muutos merkitsee Längelmäen kunnan asukkaiden hallinnollisten palveluiden saannin paranemista, koska nykyisen Länkipohjassa oleva kunnantalon (vain kunnan palvelut) lisäksi längelmäkiläisten on mahdollisuus hakea luontaisten työssäkäynti- ja asiointimatkojen yhteydessä hallintopalvelut Jämsästä (kaikki kunnan ja valtion palvelut), Orivedeltä (kaikki kunnan ja valtion palvelut), Hallista ja Länkipohjasta (yhteispalvelupisteen palvelut). Lisäksi Jämsän ja Oriveden kaupungeilla on enemmän ammattitaitoista ja erityisosaamista hallitsevaa henkilökuntaa, jolloin myös palvelun laatu paranee.

1.2.2. Maaseututoimi

1.2.2.1. Jämsän nykytilanne

Jämsän kaupunki hoitaa maaseututoimen palvelut Jämsän ja Jämsänkosken kaupunkien alueella. Tiloja on 304, josta Jämsän osuus 243 kpl, peltoa on yhteensä 8.700 ha. Tehtävää hoitaa maaseutuasiamies ja maaseutusihteeri (toimistonhoitajan virka lakkautettu 1.8.2005) sekä Kuorevedellä palvelusihteeri (työajasta noin 10 %).

Lomatoimen hoitaa Jämsä-Jämsänkoski -alueella Keuruun kaupunki. Jämsä kustantaa toimistotilan (2.500 eur/v) lomatoimen hallintohenkilölle Jämsässä 1 päivänä viikossa.

1.2.2.2. Längelmäen nykytilanne

Längelmäki ostaa maaseututoimen palvelut Orivedeltä, kustannus 26.000 euroa/vuosi. Päivystystä on Längelmäellä 2 päivää kuukaudessa.

Oriveden lomituspäällikön antaman selvityksen mukaan Jämsään tulevilla alueilla on nyt kaksi tilaa, jotka käyttävät lomatoimen palveluja.

Längelmäellä yhteensä 105 tilaa, joista Jämsään siirtyvällä alueella on 35 tilaa ja noin 750 ha peltoa sekä yksi broileritila, joka on uusi tuotantosuunta Jämsässä. Eläintiloja on yhteensä 9 ja kasvihuoneita yksi. Alue on B-alue, joka on sama kuin vanha Jämsän alue.

1.2.2.3. Oriveden nykytilanne

Oriveden tilaluku on 204 ja peltohehtaareja noin 7.000. Tehtävää hoitaa maaseutuasiamies ja määräaikainen maaseutusihteeri (80 % työaika). Lisäksi tallennusapua kesäaikoina.

Längelmäeltä Orivedelle on siirtymässä 70 tilaa, 2.250 ha.

Orivedellä on lomatoimen paikallisyksikkö, joka hoitaa Oriveden ja Längelmäen lisäksi seuraavat kunnat: Ruovesi, Virrat, Kuru ja Juupajoki. Tehtävää hoitaa lomituspäällikkö, ½ lomasihteeri sekä kolme johtavaa lomittajaa.

1.2.2.4. Palvelut 1.1.2007 alkaen

1.2.2.4.1. Jämsään liittyvä Längelmäen osa

Maaseututoimi:

Jämsä jatkaa toimintaansa nykyisellä mallilla ja Längelmäeltä tulevat 35 tilaa hoideaan nykyisin resurssein. Säästö 8.700 eur (26.000 eur/3).

Lomatoimi:

Lopullisen päätöksen tekee Mela, maaseututoimen kokonaisuuden kannalta järkevintä olisi, että Längelmäen itäpuolella olevat kaksi tilaa siirtyvät Keuruun alueeseen.

1.2.2.4.2. Oriveteen liittyvä Längelmäen osa

Maaseututoimi:

Orivesi jatkaa toimintaansa kuten nykyisin ja ottaa Längelmäeltä tulevat 70 tilaa hoitoonsa.

Lomatoimi:

Orivesi on toteuttanut huhtikuun aikana asiakkaille kyselyn halukkuudesta jatkaa Oriveden paikallisyksikön alaisuudessa. Orivesi on jo sopinut asian Melan kanssa ja sieltä saadun tiedon mukaan koko Längelmäen alue kuuluu jatkossakin Oriveden lomatoimen paikallisyksikön alaisuuteen.

1.2.2.4.3. Längelmäen kunnan henkilöstön sijoittuminen

Längelmäellä ei ole omaa henkilöstöä.

1.2.2.4.4. Toiminnan tehostamis- ja kehittämismahdollisuudet

Jämsän toiminta tehostuu, koska tilojen lukumäärä lisääntyy. Vastaava kapasiteetin vähennys tulee Orivedelle. Kokonaisvaikutus on vähäinen.

1.2.2.4.5. Vaikutukset Längelmäen asukkaiden saamiin palveluihin

Jämsään siirtyvän alueen tilojen TE-keskusalue vaihtuu Keski-Suomeen Pirkanmaalta. Maaseutukeskus ja maataloustuottajat ovat ilmoittaneet, että halutessaan Längelmäen itäpuolen tilat voivat jatkaa Pirkanmaalla. IACS -ohjelmaan tarvittavat päivitykset tekee MMM.

1.2.3. Velka- ja kuluttajaneuvonta

1.2.3.1. Jämsän nykytilanne

Jämsän kaupungilla on velka- ja kuluttajaneuvoja (1 henkilö), joka hoitaa alueen Jämsä-Jämsänkoski-Kuhmoinen. Ongelmana on ollut varahenkilön puuttuminen. Tilapäisesti palvelua on ostettu pidempien poissaolojen aikana Jyväskylän kaupungilta. Jyväskylä on myös ollut halukas tarjoamaan koko palvelun Jämsälle,

mutta kustannukset nousisivat silloin kaksinkertaisiksi. Nettomenot Jämsällä vuonna 2005 ovat 14.000 euroa.

1.2.3.2. Längelmäen nykytilanne

Velkaneuvonta on Ylä-Pirkanmaan kuntien kanssa yhteinen. Kustannukset ovat noin 200-300 eur/vuosi. Kuluttajaneuvonnan osalta on ostosopimus Oriveden kanssa. Kustannukset ovat 12.000 euroa/vuosi, joka sisältää myös ympäristöterveydenhuollon palvelut.

1.2.3.3. Oriveden nykytilanne

Velkaneuvonta on Ylä-Pirkanmaan kuntien kanssa yhteinen. Oriveden kaupungin palveluksessa on velkaneuvoja. Kuluttajaneuvontaa hoitaa kaupungin terveystarkastaja, joka on jäämässä osa-aikaeläkkeelle. Orivesi on suunnitellut hankkivansa kuluttajaneuvontapalvelut Tampereen kaupungilta 1.1.2006 lukien, kustannus noin 7.000 eur/vuosi.

1.2.3.4. Palvelut 1.1.2007 alkaen

1.2.3.4.1. Jämsään liittyvä Längelmäen osa

Jämsä jatkaa nykyisellään ja ottaa Längelmäeltä siirtyvät alueet nykyisten palvelujärjestelmien hoitoon.

1.2.3.4.2. Oriveteen liittyvä Längelmäen osa

Orivesi jatkaa nykyisellään ja ottaa Längelmäeltä siirtyvät alueet nykyisten palvelujärjestelmien hoitoon.

1.2.3.4.3. Längelmäen kunnan henkilöstön sijoittuminen

Längelmäellä ei ole omaa henkilöstöä.

1.2.3.4.4. Toiminnan tehostamis- ja kehittämismahdollisuudet

Toiminnan kehittämis- ja tehostamismahdollisuuksia on ylikunnallisen yhteistyön kautta.

1.2.3.4.5. Vaikutukset Längelmäen asukkaiden saamiin palveluihin

Muutoksella ei ole vaikutuksia Längelmäen asukkaiden saamiin palveluihin.

1.2.4. Elinkeinopalvelut

1.2.4.1. Jämsän nykytilanne

Jämsän Seutukunnan Kehitys Oy, aputoiminimeltään JÄMSEK, on perustettu vuonna 1994 Jämsän, Jämsänkosken ja Kuhmoisten yhteiseksi aluekehittämis-, elinkeino- ja matkailupalveluyhtiöksi.

Yhtiön hallinnossa ovat mukana osakaskuntien edustajien lisäksi UPM-Kymmene Oyj:n ja seudun muun teollisuuden, yrittäjäjärjestöjen sekä ammattillisen koulutuksen edustajat. JÄMSEK:n tehtävänä on luoda edellytyksiä seutukunnan elinkeinoelämän positiiviselle kehitykselle mm. harjoittamalla yrittäjäksi ryhtyvien neuvontaa, edistämällä yritysten keskinäistä yhteistyötä sekä kuntien ja elinkeinoelämän yhteistoimintaa. Seutukuntaa tehdään tunnetuksi hoitamalla osakaskuntien matkailun ja elinkeinoelämän yhteismarkkinointia.

JÄMSEK hoitaa lisäksi yhdessä seudun kuntien kanssa elinkeino- ja aluepolitiikkaan liittyviä tehtäviä, käynnistää ja hallinnoi yritysten- ja aluekehittämishankkeita (ns. EU-projekteja) sekä neuvoo EU-tukiasioissa.

Henkilökuntaa tällä hetkellä 12 (mukana määräaikaista henkilöitä).

1.2.4.2. Längelmäen nykytilanne

Elinkeinopalvelut ostetaan Jämsek Oy:ltä, noin 8.000 euroa/vuosi. Päivystyspäiviä Längelmäellä on 1 päivä viikossa. Asiakasyhteydenottoja hoidetaan jatkuvasti myös Jämsän toimipisteestä.

Matkailu- ja markkinointipalvelut ostetaan mm. Vihreä Sydän Matkailu Oy:ltä. noin 1.700 euroa/vuosi.

1.2.4.3. Oriveden nykytilanne

Oriveden kaupungilla on oma elinkeinoyksikkö, jonka tehtävänä on omalta osaltaan tukea kilpailukykyisen yritystoiminnan kehittymistä paikkakunnalla. Mm. uusille ja laajentaville yrityksille pyritään tekemään mahdollisimman kitkaton liikkeellelähtö. Keinoina ovat mm. tonttipolitiikka, asiantuntijapalvelut ja toimitilaratkaisut. Myös EU-jäsenyyden tuomat kehittämispalvelut käytetään tehokkaasti hyväksi. Elinkeinoelämän osalta tehdään yhteistyötä Ylä-Pirkanmaan seutukunnan kanssa. Oriveden kaupungin palveluksessa ovat elinkeinojohtaja ja markkinointisihteeri.

Matkailupalvelut ostetaan Vihreä Sydän Matkailu Oy:ltä vuoden 2006 loppuun asti. Vuoden 2007 alusta yhteistyösuunta matkailun osalta harkitaan uudelleen.

1.2.4.4. Palvelut 1.1.2007 alkaen

1.2.4.4.1. Jämsään liittyvä Längelmäen osa

Jämsä jatkaa nykyisellään ja ottaa Längelmäeltä siirtyvät alueet nykyisten palvelujärjestelmien hoitoon.

1.2.4.4.2. Oriveteen liittyvä Längelmäen osa

Orivesi jatkaa nykyisellään ja ottaa Längelmäeltä siirtyvät alueet nykyisten palvelujärjestelmien hoitoon.

1.2.4.4.3. Längelmäen kunnan henkilöstön sijoittuminen

Längelmäellä ei ole omaa henkilöstöä.

1.2.4.4.4. Toiminnan tehostamis- ja kehittämismahdollisuudet

Toiminnan kehittämismahdollisuudet riippuvat, pystytäänkö hyödyntämään ylikunnallisen yhteistyön mahdollisuudet.

1.2.4.4.5. Vaikutukset Längelmäen asukkaiden saamiin palveluihin

Ei oleellista vaikutusta asukkaiden saamiin palveluihin. Länkipohjan yrittäjillä on ollut vahva halu tiivistää ja kehittää yhteistyötä Jämsekin kanssa. Muutos luo edellytykset Länkipohjan yritystoiminnan kehittymiselle.

1.2.5. Yleinen edunvalvonta ja sosiaaliasiamies

1.2.5.1. Jämsän nykytilanne

Jämsän kaupungilla on kaksi yleistä edunvalvojaa. Alueena hoidetaan Jämsä-Jämsänkoski-Kuhmoinen. Päämiehiä yhteensä on nyt noin 150.

Nettokustannukset Jämsälle vuonna 2005 ovat noin 30.000 euroa.

Sosiaaliasiamiehenä toimii (oto) palkanlaskija ja kustannukset ovat noin 3.500 euroa/vuosi.

1.2.5.2. Längelmäen nykytilanne

Sosiaalijohtaja hoitaa otona myös edunvalvonnan. Päämiehiä on 6 henkilöä. Sosiaaliasiamiehen tehtävät ostetaan yksityiseltä henkilöltä, kustannukset noin 1.000 euroa/vuosi. Päämiesten sijainti kunnassa on keväällä 2005 siten, että 3 henkilöä menee kuntaliitostilanteessa Orivedelle ja 3 henkilöä Jämsään.

1.2.5.3. Oriveden nykytilanne

Tehtävää hoitaa yksi henkilö, joka toimii myös sosiaaliasiamiehenä ja päihdeneuvojana. Kustannukset ovat 5.000-6.000 euroa/vuosi. Edunvalvonnan osalta alueeseen kuuluu Orivesi ja Juupajoki. Päämiehiä yhteensä 43, joista juupajokelaisia 10 hlöä.

Työajasta noin 45 % on edunvalvontaa. Henkilö hoitaa Oriveden lisäksi myös Ruoveden ja Kurun sosiaaliasiamiestehtävät.

1.2.5.4. Palvelut 1.1.2007 alkaen

1.2.5.4.1. Jämsään liittyvä Längelmäen osa

Edunvalvonta ja sosiaaliasiamiehen tehtävät sulautuvat Jämsän järjestelmiin.

1.2.5.4.2. Oriveteen liittyvä Längelmäen osa

Edunvalvonta ja sosiaaliamiehen tehtävät sulautuvat Oriveden järjestelmiin.

1.2.5.4.3. Längelmäen kunnan henkilöstön sijoittuminen

Edunvalvontaa otona hoitava sosiaalijohtaja siirtyy 1.1.2007 Oriveden sosiaalityön johtajaksi.

1.2.5.4.4. Toiminnan tehostamis- ja kehittämismahdollisuudet

Toiminnan kehittämismahdollisuudet riippuvat, pystytäänkö hyödyntämään ylikunnallisen yhteistyön mahdollisuudet.

1.2.5.4.5. Vaikutukset Längelmäen asukkaiden saamiin palveluihin

Ei vaikutuksia Längelmäen asukkaiden saamiin palveluihin.

1.2.6. Joukkoliikenne

1.2.6.1. Jämsän nykytilanne

Jämsässä on määräaikainen joukkoliikennesuunnittelija (yhteinen Jämsänkosken kanssa) ajalla 1.11.2004 - 31.12.2005. Suunnittelija toteuttaa mm. liikenteen kilpailutuksen ja sopimukset seuraavalle kolmivuotiskaudelle.

Jämsä-Jämsänkoski -välillä on kaupunkiliikennettä pääosin itsekannattavana, mutta osin kaupunkien (kesäaika ja viikonloput) ja lääninhallituksen (50 %) tukemana. Lisäksi toteutetaan asiointiliikennettä vanhan Kuoreveden alueella.

Pali -palveluliikenne hoidetaan sosiaalitoimen kautta.

Jämsä kuuluu sekä Jyväskylän- että Tampereen Itäiseen seutulippualueeseen.

1.2.6.2. Längelmäen nykytilanne

Längelmäen sijainti Tampereen ja Jyväskylän välillä kulkevan 9-tien varressa mahdollistaa kaukoliikenteen käytön sekä Tampereen että Jyväskylän suuntaan. Kaikki kaukoliikenteen pika- ja vakiovuorot käyvät myös Länkipohjan keskustassa.

Lähimmät suuremmat palvelukeskukset eli Jämsä ja Orivesi sijaitsevat kummatkin noin 26–28 kilometrin päässä Länkipohjan keskustasta. Kaukoliikenteen vuorotiheys kumpaankin suuntaan on tällä hetkellä (kevät 2005) 6 pikavuoroa ja 2 vakiovuoroa. Näiden vuorojen lisäksi ajetaan toistaiseksi vielä muutamaa vakiovuoroa Oriveden ja Länkipohjan välillä, sekä aamuisin että iltapäivisin koululaisvuoroa Länkipohjan, Hallin ja Jämsän välillä.

Linja-autoliikenteessä matkustajamäärien väheneminen tulee näkymään vuorotarjonnassa mm. kesäajan liikenteen vähenemisenä.

Seutulipun osalta Längelmäki kuuluu Tampereen itäiseen seutulippuun ja kuntamuutosten myötä alue jakautuu niin, että Oriveden puoli kuuluu/jää Tampereen Itäiseen seutulippuvyöhykkeeseen ja Jämsän puoli siirtyy Jyväskylän seutulippualueeseen. Siirtyminen Jyväskylän seutulippuun tulee nostamaan Jämsän

seutulippukustannuksia, mutta heikosta vuorotarjonnasta johtuen seutulipun hyödyntäminen työmatkaliikenteessä Länkipohjasta Jämsän/Hallin suuntaan edellyttäisi uusia vakiovuoroja tai joukkoliikennettä täydentäviä taksivuoroja.

Työmatkavähennysten verotushyödyn vuoksi liikenneyhteyksien muutosten vaikutus Länkipohjan, Hallin ja Jämsän välillä olisi syytä selvittää.

Asiointiliikenne

Längelmäen alueella ajetaan tällä hetkellä kuutta asiointireittiä, jotka palvelevat Längelmäen alueen varsin kattavasti. Reiteistä viisi ajetaan kerran viikossa ja yksi (Kivisalmen reitti) kaksi kertaa kuukaudessa. Reiteistä kolme ajetaan tuleva kuntaraja huomioiden Oriveden alueelle ja kolme Jämsän puolella. Kaikki reitit ovat tähän mennessä päätyneet Länkipohjan keskusta.

Asiointiliikenteen asiakashinta määräytyy matkahuollon hinnaston mukaisesti, eli hintaan vaikuttaa matkan pituus. Asiointiliikenne ajetaan kiinteällä kilometritaksalla nettoperiaatteella, eli kunta maksaa liikenteen kustannusten ja asiakasomavastuiden välisen erotuksen. Liikenne on toteutettu kutsupohjaisesti, jolloin reitit ajetaan mikäli vähintään kaksi asiakasta on ilmoittautunut reitille. Aikataulullisesti asiointiliikenne on ajettu koulukyytien välissä.

Oriveden alueella Eräjärven suunnalle on suunnitteilla uusi NOPA – palveluliikennereitti, joten Kivisalmen ja Vilpunmäen asiointireitit olisivat yhdisteltävissä uuteen reittiin, joko syöttöliikenteenä tai suoraan osana uutta reittiä 1 kerran viikossa. Edellytyksenä on, että asiointisuunta muuttuu Orivedelle. Ristijärventien suuntaan ajettavaa reittiä ei suoraan saada liitettyä nykyisiin Oriveden asiointireitteihin, joten kyseisen suunnan asiointiliikenne tulisi liittää uutena reittinä asiointiliikennereitteihin.

Längelmäen kirkon ja Tunkelon alueen asiointireitti täytyisi palvelusuunnista riippuen yhdistää Oriveden ja Jämsän reitteihin niin, että sillä olisi mahdollisesti yhteys kumpaankin suuntaan.

Jämsän puolelle jääviä reittejä ei pystytä pitkien etäisyyksien takia suoraan yhdistelemään Jämsän palveluliikennereitteihin. Ainoastaan Kuusjärven alue Längelmäen koillisosassa jää Nytkymen ja Ylä-Partalan alueen palveluliikennereitin varrelle (suunta Jämsä). Haukilahden ja Eväjärven suunnat olisivat kohtuullisilla reittimuutoksilla yhdisteltävissä Kuoreveden alueen asiointiliikenteeseen joko syöttökuljetuksina tai nykyisiä reittejä muuntelemalla (suuntana joko Länkipohja tai Halli). Ouninpohjan alueen asiointiliikenne jatkuisi nykyisen käytännön mukaisesti omana reittinä, jonka loppupiste riippuu suunnitellusta palvelujentarjonnasta (Länkipohja, Halli vai Jämsä).

1.2.6.3. Oriveden nykytilanne

Kaupunki määrittelee joukkoliikenteen palvelutason ja ostaa itsekannattavaa liikennettä täydentävät vuorot. Lisäksi tähän kuuluvat Nopa-palvelut ja Tampereen Itäinen seutulippujärjestelmä. Junalla tapahtuva työmatkaliikenne tulee

seutulipputuen piiriin vuonna 2006.-2007 uuden kiskobussiliikenteen käynnistyttyä. Sotaveteraaneilla on mahdollisuus käyttää Nopa-palvelua vakiolinjoilla maksutta.

1.2.6.4. Palvelut 1.1.2007

Käytännössä asiointireitit voidaan hoitaa kaikilta kyliltä kattavasti yhdistämällä Oriveden, Jämsän sekä Längelmäen nykyiset reitit järkevästi ja tarkoituksenmukaisesti. Kustannuksia on mahdollista saada alas palvelutason silti heikentymättä vaan mahdollisesti nykyisestä jopa parantuen.

1.2.6.4.1. Längelmäen kunnan henkilöstön sijoittuminen

Längelmäellä ei ole omaa henkilöstöä.

1.2.6.4.2. Toiminnan tehostamis- ja kehittämismahdollisuudet

Asiointireittien paremmalla suunnittelulla ja yhdistämisellä on mahdollisuus parantaa palvelutasoa ja samalla saada säästöjä.

1.2.6.4.3. Vaikutukset Längelmäen asukkaiden saamiin palveluihin

Joukkoliikenteen uusilla järjestelyillä voidaan parantaa Längelmäen asukkaiden palvelutasoa.

1.2.7. Vaalit

1.2.7.1. Jämsän nykytilanne

Jämsän alueella on viisi äänestysaluetta, joissa äänioikeutettuja kussakin noin 2.000-3.000. Kuoreveden äänestysalueella on noin 2.000 äänioikeutettua ja äänestyspaikkana on Kuoreveden koulu. Ennakkoäänestys on toteutettu Jämsän postissa keskustassa ja kaupungin itse järjestämänä Kuoreveden yhteispalvelussa.

1.2.7.2. Längelmäen nykytilanne

Yksi äänestysalue, jossa on noin 1.400 äänioikeutettua. Ennakkoäänestys on hoidettu kunnanvirastolla kunnan toimintana ja varsinaisen äänestyspäivän äänestyspaikkana on ollut Länkipohjan koulu.

1.2.7.3. Oriveden nykytilanne

Äänestysalueita kuusi ja äänioikeutettuja yhteensä noin 7.000 henkilöä. Ennakkoäänestys on tapahtunut Oriveden postissa.

1.2.7.4. Palvelut 1.1.2007

1.2.7.4.1. Jämsään liittyvä Längelmäen osa

Alue yhdistetään Jämsän Kuoreveden äänestysalueeseen (+ noin 700 äänioikeutettua), jolloin varsinaisen äänestyspäivän äänestyspaikkana on Kuoreveden koulu.

Ennakkoäänestys toteutetaan Länkipohjan keskustan yhteispalvelupisteessä. Oman varsinaisen äänestyspaikan poistumista äänestyspäivänä lieventää laitosäänestyksen ja kotiäänestyksen aktiivinen tarjoaminen iäkkäämmille henkilöille.

1.2.7.4.2. Oriveteen liittyvä Längelmäen osa

Alueet yhdistetään Oriveden nykyisiin äänestysalueisiin, joista päätetään erikseen ennen vaaleja.

1.2.7.4.3. Längelmäen kunnan henkilöstön sijoittuminen

Ei omaa henkilöstöä.

1.2.7.4.4. Toiminnan tehostamis- ja kehittämismahdollisuudet

Ennakkoäänestykset hoidetaan omana työnä.

1.2.7.4.5. Vaikutukset Längelmäen asukkaiden saamiin palveluihin

Varsinaisena vaalipäivänä äänestämässä käyvät Länkipohjan asukkaat joutuvat käymään äänestämässä Hallissa. Tätä palveluiden heikkenemistä pyritään poistamaan lisäämällä ennakkoäänestysmahdollisuuksia ja tarjoamalla laitos- ja kotiäänestysmahdollisuuksia.

2. Tukipalvelut

Tukipalveluilla tarkoitetaan tässä tuotannollisia tukipalveluja eli ruoka- siivous- ja kiinteistöhoitopalveluja.

2.1. Yhteenveto

2.1.1. Kokonaiskuvaus nykymallista

2.1.1.1. Jämsä

Jämsän kaupungin yleishallinnon alaisuudessa toimii sisäinen palvelukeskus. Sisäinen palvelukeskus huolehtii kaupungin muille toimielimille kiinteistöhoito-, puhtaus- ja ruokapalveluja. Sisäisessä palvelukeskuksessa työskentelee noin 110 henkilöä. Toimistossa työskentelee taloussihteeri ja toimistos sihteeri. Sisäistä palvelukeskusta johtaa palvelujohtaja.

2.1.1.2. Längelmäki

Längelmäellä tukipalvelut ovat hajallaan organisaation eri yksiköissä.

2.1.1.3. Orivesi

Orivedellä tilapalvelut (siivous- ja kiinteistöhuolto) on keskitetty tekniseen toimeen ja ruokahuoltopalvelut ovat hajallaan organisaation eri yksiköissä

2.1.2. Palveluiden järjestämisen lähtökohdat 1.1.2007 alkaen

Tukipalvelut keskitetään kunnittain yhteen sekä tuotteistetaan ja hinnoitellaan samojen periaatteiden mukaan.

2.1.3. Eläköitymiset 2005 – 2012

Jämsä: (tieto puuttuu?)

Längelmäki: keittiöapulainen (0,6) vuonna 2010

Orivesi: (tieto puuttuu?)

2.1.4. Mahdolliset kustannussäästöt

Tukipalveluista on arvioitu saatavan säästöä:

	säästö euroa/vuosi
Ruokapalvelut	20 000
Siivouspalvelut	15 000
Kiinteistöpalvelut	30 000
Tietohallinto	38 000
Hallintopalvelut	50 000
Luottamushenkilöhallinto	20 000

Yhteensä	173 000
----------	---------

2.2. Palvelukohtaiset ehdotukset

2.2.1. Ruokapalvelut

2.2.1.1. Jämsän nykytilanne vuonna 2005

Jämsän kaupungin ruokapalvelut toimivat omana tulosityksikkönä sisäisessä palvelukeskuksessa. Ruokapalvelut vastaavat vuodessa noin 774 200 suoritteen tuottamisesta, jakelusta ja tarjoilusta. Aterioita valmistetaan päiväkodeille, kouluille, ammatillisille oppilaitoksille, henkilöstölle sekä vanhuksille. Tuotantokeittiötä on kymmenen ja jakelukeittiötä seitsemän. Ruokapalvelujen valmistamaa ruokaa syödään 49 eri ateriapalvelupisteessä. Vakituisen henkilökunnan määrä on 37. Ruokaa valmistetaan noin kolmelle tuhannelle asiakkaalle.

Jämsän kaupunki, Jämsänkosken kaupunki, Kuhmoisten kunta, Jämsän seudun ammatillisen koulutuksen kuntayhtymä ja Jämsän seudun terveydenhuollon kuntayhtymä ovat sopineet aiesopimuksella yhteisen alueellisen ruokapalvelun järjestämisestä. Työryhmä selvittää toteuttamista.

2.2.1.2. Längelmäen nykytilanne vuonna 2005

Längelmäellä ruokapalveluja ei ole keskitetty.

Sosiaalitoimen alaisuudessa toimii Längelmäkodin keittiö. Keittiössä työskentelee emäntä, keittäjä (virka) ja kolme keittiöapulaista (yksi toimii sijaisena ja yksi on osa-aikaeläkkeellä). Lounasaterioita keittiössä valmistetaan noin 50:lle ja lisäksi aamupala, päiväkahvi, päivällinen ja iltapala noin 37:lle. Ateriapalvelun piirissä on noin 30 henkilöä. Ateriapalvelu on toimitettu koko kunnan alueelle.

Sivistystoimen/ koulutoimen alaisuudessa on kaksi kyläkoulua, joissa on yhdistelmätyöntekijät (keittäjä/siivooja/talonmies) sekä taajamassa juuri remontoitu Länkipohjan koulu. Koulun uusittu keittiö on suunniteltu valmistuskeittiöksi. Keittiössä työskentelee yksi työntekijä. Keittiössä on suunniteltu valmistettavan lounasta noin 80:lle

2.2.1.3. Oriveden nykytilanne vuonna 2005

Orivedellä ruokapalveluja ei ole keskitetty. Terveyskeskuksessa ja yhteiskoululla on omat keittiöt. Pikkukouluilla (8) on omat keittiöt 5 koululla, kolmelle ala-asteelle viedään ruoka toisilta pikkukouluilta. Ruokahuolto toimii toimielinten alaisena hajautettuna. Työryhmä on selvittänyt yhdistämismvaihtoehtoa

2.2.1.4. Palvelut 1.1.2007 alkaen

2.2.1.4.1. Jämsään liittyvä Längelmäen osa

Längelmäen ruokapalvelut keskitetään Jämsän ruokapalvelujen alaisuuteen. Vaikka Länkipohjan koululle on suunniteltu valmistuskeittiö, vastaa se varustukseltaan itse

asiassa juuri tämän päivän palvelukeittiötä. Koulun keittiö muutetaan palvelukeittiöksi, jolloin työtuntien määrä ko. keittiössä on noin 4- 4.5 h. Länkipohjan koulun keittiön osalta uuden mallin käyttötömmahdollisuudet selvitetään mahdollisimman nopeasti.

Lounasruoka valmistetaan Längelmäkodin keittiössä, josta se kuljetetaan Länkipohjan koulun keittiöön. Koulun keittäjä tulee aamulla Längelmäkodin keittiöön, josta siirtyy ruuan mukana koulun keittiöön jakamaan ruuan ja tekemään keittiön jälkityöt. Järjestely vaikuttaa Längelmäkodin keittiön henkilöstömitoitukseen siten, että osa-aikaeläkkeellä olevan työntekijän siirryttyä eläkkeelle (vuonna 2009), uutta työntekijää ei tarvitse ottaa tilalle.

Talviaisten koulun keittäjä-siivooja jää eläkkeelle 2007 alkuvuonna ja Puharilan koulun keittäjä-siivooja vuoden 2009 alusta. Pikkukoulujen ruokapalvelut voidaan hoitaa (mikäli koulut jatkavat) joko Längelmäkodin keittiöstä tai Orivedeltä.

Muita muutoksia: Längelmäkodin keittäjän virka muutetaan toimeksi. Hankinnat kilpailutetaan keskitetysti Jämsän Jokilaakson hankintarenkaan hankintojen kanssa. Kehitetään ja laajennetaan ateriapalvelua, henkilöstöruokailua ja avopalvelun ruokapalvelua. Keittiön suorite- ja kustannustietoja seurataan kuten Jämsän tuotantokeittiöissä. Ateriapalvelua voidaan myydä edelleen koko kunnan alueelle Oriveden kanssa tehtävällä palvelusopimuksella.

Längelmäkodin keittiön kunto on kohtuullinen, lukuun ottamatta kahden kerroksen varastointia mutta lähivuosina keittiö on remontin tarpeessa. Välittömästi keittiöön täytyisi uusia tasot ja niiden alakaapistot rst. kalusteiksi, sekä hankkia keittiöön jäähdytyskaappi ja pakastuskaappi sekä uuni. Hankintojen arvo noin 33 000 euroa.

2.2.1.4.2. Oriveteen liittyvä Längelmäen osa

Orivesi toimittaa Talviaisten ja Puharilan kouluille ruokapalvelut tai ostaa ne Jämsältä.

2.2.1.4.3. Längelmäen kunnan henkilöstön sijoittuminen

Henkilöstö siirtyy Jämsän ruokapalvelujen alaisuuteen

2.2.1.4.4. Toiminnan tehostamis- ja kehittämismahdollisuudet

Keskittämällä ruokahuolto ja kehittämällä toimintamallia on mahdollisuus saada 20 000 -40 000 euron säästöt. Toimintamallin muutos edellyttää kalusto- ym. hankintoja, joiden arvo on 33 000 euroa.

2.2.1.4.5. Vaikutukset Längelmäen asukkaiden saamiin palveluihin

Laajenevat resurssit mahdollistavat palvelutason noston pienemmin resurssein.

2.2.2. Puhtauspalvelut

2.2.2.1. Jämsän nykytilanne vuonna 2005

Puhtauspalvelut on keskitetty pikkukouluja ja vanhainkoteja lukuun ottamatta. Tulosalue on sisäinen palvelukeskus ja tulosityksikkönä puhtauspalvelut.

Laitoshuoltajia on 45 ja puhtauspalveluohjaajia 2, esimiehenä toimii puhtauspalvelupäällikkö.

Puhtauspalveluiden siivouskohteisiin kuuluu mm. kouluja, päiväkoteja, toimistoja, kulttuuritiloja, nuorisotiloja, liikuntapaikkoja ja vuokratilojen rappukäytäviä.

Päiväkodeissa toimenkuvaan kuuluu myös ruokapalvelut ja osassa kouluilla myös kiinteistö/ talonmiespalvelut. Siivottavia kohteita noin 90 kpl ja 55 500 m².

Lähes kaikki laitoshuoltajat ovat suorittaneet laitoshuoltajan ammattitutkinnon. Keski-ikä on 49,5 v. Puhtauspalveluiden henkilöstö sijaistaa toisiaan lomilla ja sairauslomilla, tällöin puhtaustasoa alennetaan, jotta tärkeimmät työt saadaan tehtyä siivottavissa kohteissa.

2.2.2.2. Längelmäen nykytilanne vuonna 2005

Siivouspalvelut on hajautettu sosiaali-, sivistys ja tekniselle toimelle.

Sosiaalitoimella henkilöt (4 hlöä) työskentelevät vanhainkodilla ja toimivat osastoapulaisina, joiden työnkuvaan siivouksen lisäksi kuuluu myös kylvetys-, ruoka- ja muuta hoitotyötä. Koulutus; 2 henkilöllä on laitoshuoltajan ammattitutkinto, 1 henkilöllä on aikaisempi siivousalan koulutus ja 1 henkilöllä on käytännöntyön tuoma kokemus. Työ on kaksivuoro -periodityötä.

Työntekijöiden keski-ikä on noin 60 v, joten eläköityminen ja henkilöstön vaihtuminen on edessä lähivuosina. Vanhainkodilla ei ole käytössä siivoukseen tarvittavia koneita, kuten esim. yhdistelmäkonetta. Asukkaiden lisääntyneen määrän sekä hoitohenkilökunnan vähäisyyden vuoksi siivousta on jouduttu vähentämään ja siivoushenkilöstöä ottamaan hoitotyöhön.

Sivistyspuolella, keskustan ala-asteella työskentelee tällä hetkellä yksi 8 h henkilö ja yksi 6 h henkilö. Koulun saneeraus valmistuu syksyksi 2005. Toisella työntekijällä on laitoshuoltajan ammattitutkinto ja toisella käytännön tuoma kokemus. Lähivuosina ei ole tapahtumassa eläköitymistä. Pikkukouluilla on yhdistelmätoimi ruoka-siivous -henkilöillä, jotka siirtyvät eläkkeelle 2007 ja 2009.

Koulun laitoshuoltajat siivoavat koulun tilojen lisäksi palvelukodin aulaa. Koululla ei ole käytössä koneita, esimerkiksi yhdistelmäkonetta.

Teknisellä toimella työskentelee yksi henkilö, jonka työaika on 5h/päivä. Hänen työnkuvaansa kuuluu kunnan virastojen siivouksen lisäksi kirjaston ja vuokratalon rappukäytävän siivous. Paloaseman siivousta hoitaa paloaseman yhteydessä asuva henkilö, 16 h / kk.

Nuorisotaloa siivoavat pääsääntöisesti tilojen käyttäjät.

2.2.2.3. Oriveden nykytilanne vuonna 2005

Siivouspalvelut hoidetaan keskitettynä pikkukouluja lukuun ottamatta. Siivouspalvelut toimivat teknisen toimen alaisena.

2.2.2.4. Palvelut 1.1.2007 alkaen

2.2.2.4.1. Jämsään liittyvä Längelmäen osa

Länkipohjan koulun, kirjaston, nuorisotalon ja paloaseman siivous keskitettäisiin ja liitettäisiin puhtauspalveluihin. Myös vuokratalojen rappukäytävien siivouksen hoitaisi puhtauspalveluiden henkilöstö. Henkilöitä em. tilojen siivoukseen tarvittaisiin 2 hlöä, 16 h / pv. Tällä hetkellä siivousta em. kohteissa hoitaa 4 hlöä, n.20 h / pv

Vanhainkodin siivousta voidaan hoitaa joko nykyisellä tavalla (osallistuu hoitotyöhön) ja silloin järkevintä on, että henkilöstö on vanhainkodin johdon alaisuudessa (4 hlöä) Jos halutaan, että henkilöstön vastuualueena on pääsääntöisesti siivous, niin silloin henkilöstö voitaisiin liittää puhtauspalveluiden henkilöstöön ja heitä tarvittaisiin pelkkään siivoustyöhön n. 14-16 h / pv.

Jämsän vanhainkotien (Jämsän ja Kuoreveden) siivouksen ja siivoushenkilöstön liittämistä puhtauspalveluiden toimitaan on myös hyvä miettiä, mikäli Länkipohjan vanhainkodin siivous hoidettaisiin pelkästään puhtauspalveluilta.

Käyttötalousinvestointeina tarvittaisiin kaikkiin kohteisiin ajan mukainen välineistö sekä yhdistelmäkoneet vanhainkodille ja koululle, jolloin siivous pystytään hoitamaan tehokkaammin ja ergonomisemmin. Laite- ja välineinvestoinnit tulevat kustannettua yhden vuoden aikana, kun huomioidaan saatava työaikasäästö.

2.2.2.4.2. Oriveteen liittyvä Längelmäen osa

Puharilan ja Talviaisten koulujen siivous hoidetaan Oriveden kaupungin toimesta.

2.2.2.4.3. Längelmäen kunnan henkilöstön sijoittuminen

Längelmäen henkilöstö siirtyy Jämsän kaupungin palvelukseen lukuun ottamatta Talviaisten ja Puharilan koulujen henkilöstöä.

2.2.2.4.4. Toiminnan tehostamis- ja kehittämismahdollisuudet

Siivoustyö pitää mitoittaa uudelleen ja tehdä suunnitelma mitoituksen toteuttamiseksi. Kustannussäästöksi on arvioitu 15.000 euroa.

2.2.2.4.5. Vaikutukset Längelmäen asukkaiden saamiin palveluihin

Suuren yksikön ja siihen liittyvän suuremman ammattitaidon kautta palveluiden laatutaso paranee. Ei vaikutusta asukkaiden saamiin palveluihin.

2.2.3. Kiinteistöpalvelut

2.2.3.1. Jämsän nykytilanne vuonna 2005

Sisäinen palvelukeskus/kiinteistöhoitopalvelut hoitaa kiinteistöhuollon Jämsän kaupungin kiinteistöille, Kiinteistö Oy Jämsänmäelle ja Jämsän vanhaintuella. Talousarvio vuodelle 2005 on 770 000 €

Henkilökuntaa tällä hetkellä 2 rakennusmestaria, 17 kiinteistöhoitajaa ja 2 rakennusmiestä.

2.2.3.2. Längelmäen nykytilanne vuonna 2005

Kiinteistöhoitotyössä työskentelee 3 henkilöä (joista 1 määräaikainen 2005 loppuun asti) hoitaen kiinteistöhuollon kunnan kiinteistöihin, asuintaloihin, vesi- ja viemärlaitokselle ja liikuntapuolelle rakennustarkastaja/rakennus-mestarin alaisuudessa.

2.2.3.3. Oriveden nykytilanne vuonna 2005

Tilapalvelut hoidetaan keskitettynä, teknisen toimen alaisena.

2.2.3.4. Palvelut 1.1.2007 alkaen

2.2.3.4.1. Jämsään liittyvä Längelmäen osa

Jatkossa kiinteistöhuollon esimiestehtävät yhdistettäisiin, Hallin taajamassa ja Länkipohjassa toimisi sama esimies. Määräaikaisesta tehtävästä luovutaan, joten Länkipohjan kiinteistöhuoltoon (hoitaa nyt myös teknisen toimen mm. valvontatehtäviä) jäisi nykyiset kaksi.

2.2.3.4.2. Oriveteen liittyvä Längelmäen osa

Oriveden tekninen toimi hoitaa nykyisillä resursseilla Oriveden kaupunkiin siirtyvät kiinteistöt.

2.2.3.4.3. Längelmäen Längelmäen kunnan henkilöstön sijoittuminen

Henkilöstö siirtyy Jämsän kaupungin palvelukseen. Määräaikaisen kiinteistöhoitajan työsuhdetta ei jatketa.

2.2.3.4.4. Toiminnan tehostamis- ja kehittämismahdollisuudet

Järjestelyistä on arvioitu saatavan säästöä 30 000 euroa.

2.2.3.4.5. Vaikutukset Längelmäen asukkaiden saamiin palveluihin

Ei ole vaikutuksia asukkaiden saamiin palveluihin.

3. Sosiaali- ja terveystoimen palvelut

3.1. Yhteenveto

3.1.1. Kokonaiskuvaus nykymallista

3.1.1.1. Jämsä

Jämsä hoitaa itse sosiaalitoimen ja ostaa terveydenhuollon palvelut Jämsän seudun terveydenhuollon kuntayhtymältä Sosiaalilautakunta toimii sosiaalilainsäädännössä tarkoitettuna monijäsenisenä toimielimenä, joka huolehtii sosiaalilainsäädännössä kunnalle määrätystä tehtävistä.

Sosiaalilautakunta ja sen alainen henkilökunta muodostavat sosiaalipalvelukeskuksen, jonka toiminta jakaantuu 6 tulosalueeseen, joille kullekin on nimetty esimies. Seuraavassa on kuvattu Jämsän sosiaali- ja terveystoimen organisaatio:

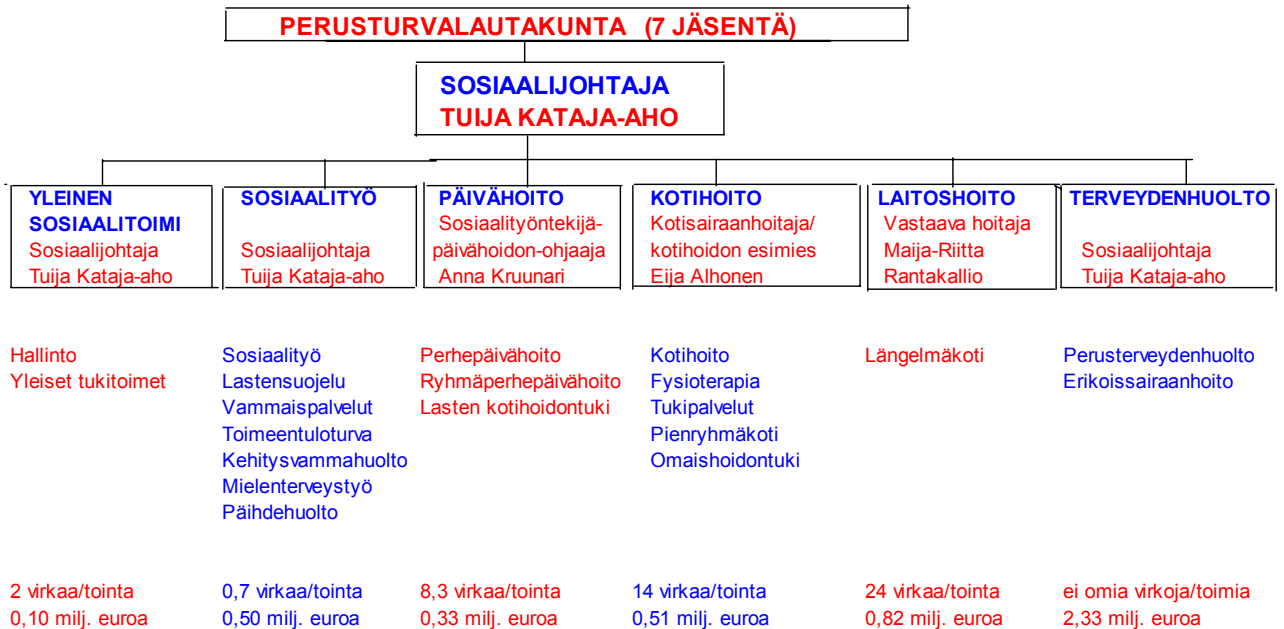


<u>Sosiaalipalvelukeskus:</u> Sosiaalilautakunta Sosiaalitoimisto	<u>Avopalvelut:</u> Kotihoito Palveluasuminen Päiväkeskukset Muut avopalvelut Lahjoitukset <u>Laitospalvelut:</u> Lukkoilakoti Kuoreveden vanh.koti Dementiakodit	<u>Perhepäivähoito:</u> Perhepäivähoito Ryhmäperhepäivähoito <u>Päiväkotihoido:</u> Päiväkodit 6 kpl Muut päivähoitopalvelut Erytispäivähoito Esiopetus Lasten kotihoidon tuki	<u>Sosiaalityö:</u> Yleinen sosiaalityö Ennalta ehkäisevä sos.t. Lasten ja perheiden palv. Palvelu- tukiasuminen Perheneuvonta Päihdehuolto <u>Toimeentulotuna:</u> Toimeentulotuki	<u>Vammaispalvelu:</u> Vammaispalvelu <u>Kehitysvammahuolto:</u> Erytishuoltopiiri Lamminhovi Muut avopalvelut <u>Työhön valmennus</u> <u>ja kuntoutus:</u> Työvalmennussäätiö	<u>Jämsän seudun terveyden- huollon kuntayhtymä:</u> Perusterveydenhuolto Erikoissairaanhoito Veteraanien kuntoutus
---	--	--	---	--	--

3 virkaa/tointa	118 virkaa/tointa	122 virkaa/tointa	20 virkaa/tointa	5 virkaa/tointa	ei omia virkoja/toimia
0,2 milj.euro	5,8 milj.euro	4,6 milj.euro	2,5 milj.euro	2,7 milj.euro	20?? milj.euro

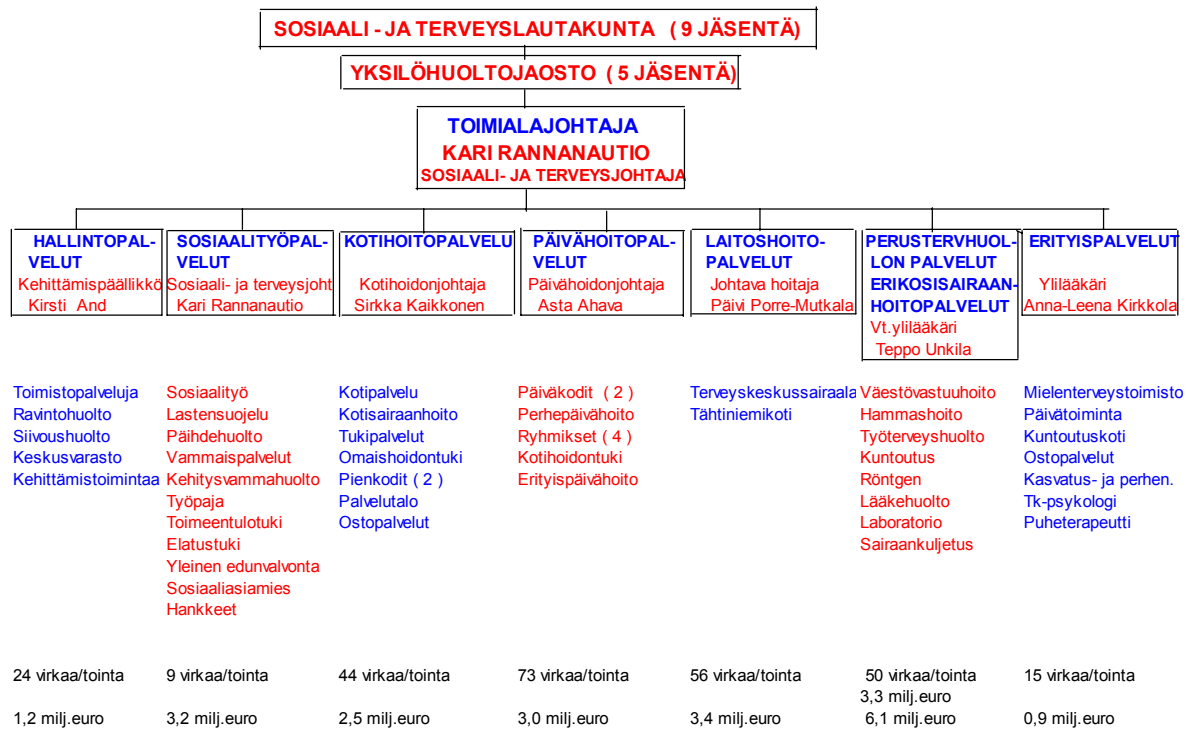
3.1.1.2. Längelmäki

Längelmäen kunta järjestää pääsääntöisesti itse vanhustenhuollon palvelut, sosiaalityöntekijän peruspalvelut ja päivähoidon. Muut sosiaali- ja terveyspalvelut ostetaan.



3.1.1.3. Orivesi

Sosiaali- ja terveyslautakuntaan kuuluu 9 jäsentä. Vuonna 2004 lautakunta piti 13 kokousta. Lautakunnan alaisena on 5 -jäseninen yksilöhuoltojaosto, joka vuonna 2004 kokoontui 9 kertaa. Sosiaali- ja terveystoimen toimialajohtajana on sosiaali- ja terveysjohtaja. Toimiala on jaettu 8 tulosalueeseen, jotka ovat seuraavat: Sosiaalityön palvelut (sosiaali- ja terveysjohtaja), päivähoitopalvelut (päivähoidonjohtaja) kotihoitopalvelut (kotihoitajajohtaja), laitospalvelut (johtava hoitaja), perusterveydenhuolto ja erikoissairaanhoidto (ylilääkäri) ja erityispalvelut (ylilääkäri).



3.1.2. Palveluiden järjestämisen lähtökohdat 1.1.2007 alkaen

Kaikki Längelmäen perusturvan palveluyksiköt sijaitsevat Jämsään liitettävällä alueella, joten näiden palveluyksiköiden henkilöstö myös siirtyy Jämsän kaupungin palvelukseen. Orivedelle siirtyy päivähoiton ja kotihoidon henkilöstö siltä osin kuin he antavat palveluita Orivedelle siirtyvälle alueelle. Längelmäen sosiaali- ja terveysjohtaja siirtyy Orivedelle helpottamaan sosiaalityön alueella olevaa ammattitaitoisen työvoiman vajeusta.

Jämsässä on menossa sosiaali- ja terveystoimen rakennemuutos 2005-2006. Längelmäen palvelut otetaan osaksi tätä rakennemuutosta niin, että saadaan mahdollisimman suuret synergiahyödyt. Erityisesti tämä koskee lasten päivähoitoa ja vanhuspalveluita.

Längelmäen asukkaiden hoitosuhteet jatkuvat 1.1.2007 jälkeen samojen asiantuntijoiden kanssa kuin vuonna 2006.

Längelmäen asukkaiden kotikuntana on 1.1.2007 se Längelmäen jaon jälkeinen kunta, jossa he ovat asuneet ennen Längelmäen kotiin tuloaan, vaikka heillä ei ole enää muuta pysyvää asuntoa Längelmäellä.

Längelmäen ulkopuolella pysyvästi sijoitettuna olevien kotikunta 1.1.2007 on se Längelmäen jaon jälkeinen kunta, jossa he ovat asuneet ennen laitokseen sijoittamista, vaikka heillä ei ole pysyvää asuntoa tai osoitetta Längelmäellä.

3.1.3. Eläköitymiset 2005-2102

Jämsän, Längelmäen ja Oriveden sosiaali- ja terveystoimista jää eläkkeelle vuosina 2005-2012 seuraavasti henkilöstöä:

	2005	2006	2007	2008	2009	2010	2011	2012
Jämsä								
- sosiaalitoimi	5	3	5	3	4	6	4	7
- terveydenhuolto			2	1	3	2		4
Längelmäki	1	3	2	1	1	3	2	2
Orivesi								
- sosiaalitoimi	1	3	4	10	4	7	7	1
								2
- terveydenhuolto			2	2	4	2	1	5
Yhteensä	7	9	15	17	16	20	14	30

Yhteensä sosiaali- ja terveystoimista jää eläkkeelle 128 henkilöä, joka antaa mahdollisuuden noin neljän miljoonan euron arvosta suunnata henkilöstöresursseja uudelleen.

3.1.4. Mahdolliset kustannussäästöt

Eri palveluissa saatavat säästö- ja tehostamismahdollisuudet ovat:

- sosiaalityössä Längelmäen kahden työntekijän siirtyminen Jämsän kaupungin palvelukseen pienentävät Jämsän kaupungin henkilöstön lisäystarvetta noin 30 000 eurolla. Lisäksi Jämsän ja Oriveden kaupungin palveluksessa olevien erityistyöntekijöiden työn tehostamisella voidaan säästää Längelmäen nykyisistä erityispalveluiden hankinnoista
- päivähoitossa osa-aikaisen perhepäivähoidon ohjaajan palkkausmenot säästyvät. Lisäksi saadaan säästöjä palkanlaskennassa, kirjanpidossa ym. Yhteensä säästöjen arvioidaan olevan noin 15 000 euroa/vuosi. Tilastokeskuksen väestöennusteeseen perustuen lasten päivähoitopalveluiden tarve tulee vähenevään vuoteen 2012 mennessä Jämsässä 360 000 euroa, Längelmäellä noin 10 000 euroa ja Orivedellä noin 190 000 euroa eli yhteensä 560 000 eurolla vuoden 2003 kustannuksin laskettuna.
- vanhusten palveluissa pienryhmäkoti Sinikellon toiminta verrattuna edullisempaan vaihtoehtoon tuo säästöjä 30 000 euroa vuodessa. Palvelurakenteen uudistamisella laitospainotteisuudesta välimuotoisiin hoitomuotoihin, voidaan saada merkittäviä säästöjä ja hillitä vanhustenhuollon menopaineita.
- kun Jämsän ja Oriveden erityispalvelut pystyvät tyydyttämään suuren osan nykyisestä Längelmäen tarpeesta. Jämsän ja Oriveden erityispalveluiden toiminnan tehostamisen myötä, voidaan saada vuosittaisia säästöjä noin 100 000 euroa.
- Längelmäen kunnanhallitus hyväksyi 3.5.2004 saneerausohjelman, jossa arvioitiin erikoissairaanhoidon palveluita voitavan saada säästöä 150 000 euroa

3.2. Palvelukohtaiset ehdotukset

3.2.1. Yleinen sosiaalitoimi (hallinto)

3.2.1.1. Jämsän nykytilanne vuonna 2005

Jämsässä tulosalueen nimi on virallisesti sosiaalipalvelukeskus. Tulosalueen esimiehenä toimii sosiaalijohtaja. Henkilökuntaa on yhteensä kolme, sosiaalijohtaja, talous- ja toimistosihteeri sekä kanslisti.

3.2.1.2. Längelmäen nykytilanne vuonna 2005

Längelmäellä tulosalue käsittää hallinnon ja yleiset tukitoiminnot (leikkikenttätoiminta, seurakunnan iltapäiväkerhon toiminta, syöpää sairastavien lasten palvelut ja sotaveteraanien ja rintamaveteraanien kuntoutus). Henkilökuntaa on kaksi.

3.2.1.3. Oriveden nykytilanne vuonna 2005

Sosiaali- ja terveystoimen toimialajohtajana on sosiaali- ja terveysjohtaja. Toimiala on jaettu 8 tulosalueeseen, jotka ovat seuraavat: Sosiaalityön palvelut (sosiaali- ja terveysjohtaja), päivähoitopalvelut (päivähoidonjohtaja) kotihoitopalvelut (kotihoitajajohtaja), laitospalvelut (johtava hoitaja), perusterveydenhuolto ja erikoissairaanhoido (ylilääkäri) ja erityispalvelut (ylilääkäri). Hallinnon kustannukset ovat sosiaalityön alueella. Hallintopalvelut ovat osa tukipalveluita. Tukipalveluissa on yhteensä 24 henkilöä, joista toimistotyötä tekee 3.

3.2.1.4. Eläköitymiset 2006-2012

Jämsässä ja Längelmäellä ei jää kukaan hallinnosta eläkkeelle 2005 - 2012. Orivedellä jää vuosina 2005 - 2012 yhteensä 8 henkilöä eläkkeelle: Tämä antaa mahdollisuuden noin 300 000 euron arvosta suunnata henkilöstöresursseja uudelleen.

3.2.1.5. Palvelut 1.1.2007 alkaen

3.2.1.6. Jämsään liittyvä Längelmäen osa

Jämsän kaupungin organisaatio vastaa palveluiden järjestämisestä.

3.2.1.6.1. Oriveteen liittyvä Längelmäen osa

Oriveden kaupungin organisaatio vastaa palveluiden järjestämisestä.

3.2.1.6.2. Längelmäen kunnan henkilöstön sijoittuminen "

Längelmäen sosiaalijohtaja siirtyy Oriveden sosiaalityön johtajaksi. ja sosiaalityöntekijä siirtyy Jämsän kaupungin palvelukseen.

3.2.1.6.3. Toiminnan tehostamis- ja kehittämismahdollisuudet

Luottamushenkilö- ja viranhaltijahallinnon yhdistämisestä on arvioitu saatavan säästöä vuosittain 20 000 euroa.

3.2.1.6.4. Vaikutukset Längelmäen asukkaiden saamiin palveluihin

Palvelut järjestetään nykymuotoisina, eikä tällä ole vaikutuksia Längelmäen asukkaiden saamiin palveluihin. Jämsän ja Oriveden kaupungin suuremmat organisaatiot pystyvät antamaan palvelut laajemmalla asiantuntemuksella.

3.2.2. Sosiaalityö

3.2.3. Jämsän nykytilanne vuonna 2005

Jämsässä tämän alueen muodostavat kaksi tulosaluetta: sosiaalityö ja toimeentuloturva sekä vammaisten palvelut

Sosiaalityön ja toimeentuloturvan tulosalueella on kaksi otsikon mukaista suurta toiminnallista tulosityksikköä. Tulosalueen henkilöstömäärä on yhteensä 20 henkilöä, joista 4 A-klinikan ja 5 perheneuvolan työntekijöitä.

Sosiaalityöstä ja toimeentuloturvasta vastaa sosiaalitoimiston 6 sosiaalityöntekijää, 2 perhetyöntekijää, 1 laskennallista toimeentulotukea hoitava kanslisti sekä 1 elatusturvaa hoitava kanslisti.

Tulosalueella on käytössä TietoEnatorin yksilö- ja perhehuolto – ohjelma sekä keväällä 2004 käyttöön otettu elatusturvaohjelma. Syyskaudella 2005 otetaan käyttöön lastenvalvojan ohjelma, joka sisältää isyys selvityksen, elatussopimuksen sekä lapsen huoltoa ja tapaamisoikeutta koskevan sopimuksen.

Perussosiaalityössä luovutaan vuoden 2005 aikana aluejaosta ja siirrytään työskentelemään aikuissosiaalityön ja lastensuojelutyön tiimeissä. Valmistelutyö on meneillään. Tavoiteaikataulu uuteen toimintamalliin siirtymiselle on 1.6.2005, kuitenkin viimeistään 1.9.2005.

Seudullisena yhteistyönä (Jämsä, Jämsänkoski, Kuhmoinen sekä Jämsän seudun terveydenhuollon kuntayhtymä) ja Länsi-Suomen lääninhallituksen tukeman kehittämishankkeen (Jämsän seudun moniammatillisen verkostotyön kehittäminen lasten ja nuorten hyvinvoinnin edistämiseksi) osana valmistui elokuussa 2004 hyvinvointipoliittinen selonteko. Keskeisimmiksi haasteiksi nousivat: a) vanhemmuuden tukeminen; b) lasten ja nuorten terveydentila sekä c) lasten ja nuorten vapaa-ajankäyttö. Selonteon pohjalta kesään 2005 mennessä valmistuu lapsipoliittinen ohjelma sekä verkostotyön ja varhaisen puuttumisen toimintamallit lasten ja nuorten palveluihin. Lisäarvoina ohjelmaan tulevat toimintaohjeet lapsen seksuaaliseen hyväksikäyttöepäilyyn sekä varhaiskasvatuksen seudulliset linjaukset.

Vammaispalvelujen tulosalueella on neljä suurempaa toiminnallista tulosityksikköä, vammaispalvelut (VpL), kehitysvammahuolto, työhön valmennus ja kuntoutus ja muut vammaisten avopalvelut (sis. vammaisten omaishoidon tuen).

Vammaispalvelun johtaja vastaa yksin tulosalueen hallinnosta, esimiestehtävistä ja asiakastyöstä. Asiakasmäärät ovat kasvaneet runsaasti viime vuosina: Vammaispalvelun asiakkaita oli vuonna 2003 yhteensä 326 ja vuonna 2004 yhteensä 397.

Kuljetuspalvelun asiakkailta on käytössä ns. taksikortti. Kaupungissa ei ole ns. sosiaalihuoltolain mukaisia kuljetuspalveluja, mutta niitä suunnitellaan vanhusten palvelujen tulosalueelle. Palveluliikenteen (pali) autoja käyttävät vaikeavammaiset pääsevät kulkemaan ilman omavastuusuutta.

Omaishoidon tukea saa 5 perhettä ja kuudelle vaikeavammaiselle henkilölle on järjestetty vammaispalvelulain mukainen palveluasuminen omaan kotiin mm. omaishoidon tuen avulla.

Kehitysvammaisille on vuonna 2004 ostettu muilta kunnilta autetun asumisen asumispalvelupäiviä Jämsänkoskelta, Korpilahdelta ja Pirkanmaan sosiaalipalvelujen ky:ltä (Pihlajakoti Vilppulassa) sekä ohjattua asumista (Mäntän ryhmäkoti).

Seuraavilta yksityisiltä kehitysvammaisten asumispalvelujen tuottajilta ostettiin vuonna 2004 ympärivuorokautisesti valvottua asumispalvelua 3839 päivältä: Hoitokoti Mäntyrinne, Suolahti; Hoitokoti Tuvannurkka, Sumiainen; Hoitokoti Hilmari, Keuruu; Keski-Suomen vammaispalvelusäätiö, Mäntymäen palvelukoti, Jämsä ja Pomelokoti Oy, Jämsä.

Perhehoidossa oli vuonna 2004 4 jämsäläistä kehitysvammaista henkilöä.

Jämsän kaupunki on jäsenenä Suojarinteen kuntayhtymässä, joka vielä vuoden 2006 loppuun saakka toimii kehitysvammalain tarkoittamana erityishuoltopiirinä. Ky:n toiminta loppuu ja sen tehtävät siirtyvät hajautetun toimintamallin mukaisesti (seutu)kunnille ja Keski-Suomen vammaispalvelusäätiölle.

Jämsän kaupungilla on oma 8 + 1 paikkainen ohjattu asuntola Lamminhovi. Kehitysvammaisten kuntoutusohjaus on järjestetty ostopalveluna.

Jämsän työ- ja toimintakeskus siirtyi vuoden 2003 alusta seutukunnalle perustetulle Työvalmennussäätiö Avitukselle. Avitus järjestää kehitysvammaisten päivätoimintaa, sosiaalihuoltolain 27 d ja e § mukaista työtoimintaa sekä nuorten työpajatoimintaa. Maksusitoumuksista Avitukseen vastaa vammaispalvelun johtaja.

Jämsässä toimii yhteinen vammaisneuvosto Jämsänkosken kanssa. Vammaisneuvosto on laatinut vammaispoliittisen ohjelman vuosille 2003 – 2006.

Vammaishuollon tulosalueella työskentelee yhteensä 5 henkilöä:, 1 vammaispalvelun johtaja, 1 asuntolanhoitaja, 1 hoitaja ja 2 hoitoapulaista.

Tulosalueella on käytössä TietoEnatorin Yksilö- ja perhehuolto-ohjelma Effica.

3.2.3.1. Längelmäen nykytilanne vuonna 2005

Sosiaalityössä työskentelee yksi sosiaalityöntekijä, joka hoitaa myös perhepäivähoidon -ohjaajan tehtävät (sosiaalityö 66,7 %, perhepäivähoidon-ohjaus 33,3 %). Sosiaalijohtaja hoitaa hallinnollisten tehtävien lisäksi lastenvalvojan ja yleisen edunvalvojan tehtävät sekä tekee myös sosiaalityötä (mm. lastensuojelua sosiaalityöntekijän työparina, päihdehuolto, tarvittaessa toimeentulotukiasiat).

Lastensuojelu: Vuoden 2004 lopussa huostassa olevia lapsia oli kaksi, joista molemmat ovat sijoitettuna sijaisperheisiin. Lisäksi kunta korvaa Oriveden kaupungille yhden nuoren sijaishoidon. Jälkihuollossa oli yksi nuori.

Vammaispalvelut: Asumispalveluita ostetaan kahdelle henkilölle Invalidiliitolta. Vuoden 2004 lopussa henkilökohtainen avustaja oli kolmella henkilöllä (8.200 €), vaikeavammaisten kuljetuspalveluiden piirissä oli 28 henkilöä (21.700 €) ja asunnon muutostöitä tehtiin vuoden aikana viidelle henkilölle.

Kehitysvammahuolto: Palvelut ostetaan pääsääntöisesti Pirkanmaan sosiaalipalveluiden kuntayhtymältä. Kunnassa toimii maanantaisin oma työtoiminta. Toimintaa vetää kotihoitoyksikön työntekijä.

Päihdehuolto: A-klinikkapalvelut ostetaan Jämsästä.

3.2.3.2. Oriveden nykytilanne vuonna 2005

Sosiaalityössä työskentelee 3 sosiaalityöntekijää.

Lastensuojelu. Sosiaalityöntekijöiden työssä näkyy lastensuojelutyön kasvanut tarve. Sijaishuoltopalvelut ostetaan eri perhekodeilta ja sijaisperhepalvelut Pelastakaa Lapset ry:ltä. Vain muutama lapsi on sijoitettu kotikuntaan. Oma palvelutoiminta käsittää avohuollon tukitoimia. Avohuollon tukitoimena ostetaan tukihenkilöpalveluja.

Vammaispalvelut ja kehitysvammahuolto. Nämä asiat hoitaa terveyskeskuksen sosiaalityöntekijä. Lähes kaikki palvelut ostetaan Pirkanmaan sosiaalipalvelujen kuntayhtymältä. Orivedellä on kuntayhtymän ohjatun asumisen yksikkö ja toimintakeskus Lupiini. Kehitysvammahuollon palveluja lapsille ja nuorille tuottaa Orivedellä Tuomaskallio - koti, joka on yksityinen palvelujen tuottaja.

Vammaispalveluissa merkittävin palvelulohko on vaikeavammaisten kuljetuspalvelut. Käyttäjistä yli 65-vuotiaita on 2/3. Kuljetuspalvelut toteutetaan takseilla ja NOPA-palvelubussilla.

Päihdepalvelut. Avopalveluja tuotetaan omassa terveyskeskuksessa ja ostetaan Tampereen A-klinikalta. Mielenterveystoimiston yhteydessä on A-klinikan sivuvastaanotto kerran viikossa.

Sosiaalihuoltolain mukaisten kuljetuspalvelujen piirissä on 25 vanhusta.

Nuorten työpaja on sosiaali- ja terveystoimen alaisuudessa. Se järjestää työkokeilua, työharjoittelua, kuntouttavaa työtoimintaa ja tukityötä nuorille ja pitkäaikaistyöttömille.

3.2.3.3. Eläköitymiset 2006-2012

Jämsässä jää eläkkeelle yhteensä 3 henkilöä vuosina 2005-2012. Längelmäellä ja Orivedellä ei ole eläköitymisiä.

3.2.3.4. Palvelut 1.1.2007 alkaen

3.2.3.4.1. Jämsään liittyvä Längelmäen osa

Jämsän kaupungin organisaatio vastaa palveluiden järjestämisestä niin, että Länkipohjan palvelupisteessä sosiaalityöntekijä, lastenvalvoja ja vammaispalvelun työntekijä ottavat vastaan asiakkaita sovittuina päivinä asiakasvarauksella.

Jämsän lisäresurssitarve sosiaalityöhön ja toimeentuloturvaan sekä vammaispalvelun asiakastyöhön tyydytetään siirtämällä Längelmäen sosiaalityöntekijä ja kanslisti Jämsän kaupungin palvelukseen. He hoitavat myös Länkipohjan palvelupisteessä sosiaalitoimen asiakaspalvelutehtäviä.

3.2.3.4.2. Oriveteen liittyvä Längelmäen osa

Oriveden kaupungin organisaatio vastaa palveluiden järjestämisestä.

3.2.3.4.3. Längelmäen kunnan henkilöstön sijoittuminen

Längelmäen kanslisti ja sosiaalityöntekijä siirtyvät Jämsän kaupungin palvelukseen.

3.2.3.4.4. Toiminnan tehostamis- ja kehittämismahdollisuudet

Längelmäen kahden työntekijän siirtyminen Jämsän kaupungin palvelukseen pienentävät Jämsän kaupungin henkilöstön lisästarvetta noin 30 000 eurolla. Lisäksi Jämsän ja Oriveden kaupungin palveluksessa olevien erityistyöntekijöiden työn tehostamisella voidaan säästää Längelmäen nykyisistä erityispalveluiden hankinnoista

3.2.3.4.5. Vaikutukset Längelmäen asukkaiden saamiin palveluihin

Palvelut järjestetään nykymuotoisina. Jämsän ja Oriveden kaupungin suuremmat organisaatiot pystyvät antamaan paremmat ja monipuolisemmat palvelut.

3.2.4. Lasten päivähoito

3.2.4.1. Jämsän nykytilanne vuonna 2005

Tulosalueella on kaksi suurta toiminnallista tulosyksikköä, perhepäivähoito ja päiväkotihoito.

Perhepäivähoitoa johtaa kaksi perhepäivähoidonohjaajaa. Omassa kodissaan lapsia hoitavia perhepäivähoitajia on yhteensä noin 43 ja heillä oli 31.12.2004 185 (vuonna 2003 195) hoitolasta.

Ryhmäperhepäiväkoteja on 7 kpl, niistä yhdessä on ympärivuorokautista hoitoa (Iso-Hermanni) ja paikkoja yhteensä 86. Kaikki paikkaa hakeneet saavat hoitopaikan ajallaan.

Päiväkoteja on 6 kpl. Lapsia oli 31.12.2004 hoidossa 105 (vuonna 2003 106) kokopäivähoidossa ja osapäivähoidossa 94 (76) kpl. Paikoista on jonkin verran pulaa. Joitakin lapsia joudutaan sijoittamaan perhepäivähoitoon, vaikka ensisijainen toivomus olisi päiväkotihoito.

Päiväkodeissa on 28-63 hoitopaikkaa/päiväkoti. Hallinnollisia johtajia ei ole. Henkilökuntaa on johtajien lisäksi yhteensä lastentarhanopettajia 15, hoitajia 17 ja päiväkotiapulaisia 2.

Halliin valmistuu vuoden 2006 alussa uusi päiväkotitoimitus, jonka johtaja ottaa johtoonsa myös alueen perhepäivähoitajat. Yksi kiertävä erityislastentarhanopettaja, erityistukea tarvitsevia lapsia on yhteensä 68.

Esiopetus järjestettiin 153 (155) lapselle. Ikäluokasta esiopetuksen piirissä on 90 % (98,1 %)

Tulosalueella on käytössä TietoEnatorin Päivähoito Effic -ohjelmisto. Kaikilla päiväkodeilla on yhteys kaupungin palvelimille. Vuoden 2005 aikana rakennetaan alueverkko myös päiväkoteihin.

Henkilökuntaa on yhteensä 122 kpl, 1 päivähoitoyksikön johtaja, 6 päiväkodin johtajaa (oto), 2 perhepäivähoidon ohjaajaa, 15 lastentarhanopettajaa, n. 43 perhepäivähoitajaa, 25 ryhmäperhepäivähoitajaa, 20 hoitajaa, 1 kiertävä erityislastentarhanopettaja, 5 henkilökohtaista avustajaa, 2 päiväkotiapulaista sekä 1 kanslisti

3.2.4.2. Längelmäen nykytilanne vuonna 2005

Längelmäellä päivähoitosta vastaavat perhepäivähoitajat. Lapsiluvun kasvun myötä keväällä 2004 otettiin käyttöön kunnan tiloissa ns. ryhmäperhepäiväkoti, jossa työskentelee kaksi hoitajaa. Vuoden 2004 lopussa Längelmäellä oli 8 perhepäivähoitajaa sekä 2 määräaikaista hoitajaa ryhmäperhepäiväkodissa, jonka toiminta pitäisi vakinaistaa ja ryhmäperhepäiväkodille pitäisi rakentaa uudet tilat. Kokopäivähoidossa oli 27 lasta ja osapäivähoidossa oli 23 lasta. Hoitopäivän nettohinnaksi muodostui 31,81 €. Vuonna 2004 Orivedeltä ostettiin 478 hoitopäivää (18.417 €) ja Jämsästä 38 hoitopäivää (2.671 €). Vuoden 2004 lopussa kotihoidontuen piirissä oli 30 lasta (103.700 €).

3.2.4.3. Oriveden nykytilanne vuonna 2005

Päivähoitopalveluja tuotetaan seuraavissa yksiköissä: Aseman päiväkotitoimitus, Päiväkoti Niittykukka, Keskustan ryhmis, Ahotien ryhmis, Päilahden ryhmis ja Eräjärven ryhmis sekä perhepäivähoito. Päivähoitopaikkoja on tällä hetkellä 316. Lisäksi päivähoitossa työskentelee kiertävä erityispäivähoitoyksikönopettaja. Palvelua on myyty jonkun verran muille kunnille. Päivähoitossa on laadittavana varhaiskasvatussuunnitelma.

3.2.4.4. Eläköitymiset 2006-2012

Jämsän Längelmäen ja Oriveden päivähoitoyksiköiden henkilöstöä jää eläkkeelle seuraavasti:

	2005	2006	2007	2008	2009	2010	2011	2012
Jämsä	2	1	1	2	1	3	2	6
Längelmäki	1					1		1
Orivesi	1	2	2	2	2	1	3	4
Yhteensä	4	3	3	4	3	5	5	11

Eläkkeelle jää yhteensä 38 henkilöä, joka antaa mahdollisuuden yli miljoonan euron arvosta suunnata henkilöstöresursseja uudelleen.

3.2.4.5. Palvelut 1.1.2007 alkaen

3.2.4.5.1. Jämsään liittyvä Längelmäen osa

Jämsän kaupungin organisaatio vastaa palveluiden järjestämisestä. Hallin päiväkodin johtaja hoitaa myös Längelmäeltä Jämsään siirtyvän alueen Jämsässä omaksutun alueellisen järjestämismallin mukaan, päiväkotihoidolla ja perhepäivähoidolla on yksi yhteinen esimies.

Länkipohjan ryhmäperhepäiväkodille järjestetään uudet tilat kunnalta vapautuvista rakennuksista.

3.2.4.5.2. Oriveteen liittyvä Längelmäen osa

Oriveden kaupungin organisaatio vastaa palveluiden järjestämisestä. Längelmäeltä siirtyy Orivedelle yksi perhepäivähoitaja. Orivesi ja Jämsä ovat jo nyt järjestäneet lasten päivähoidon niin, että aikuisten työmatkoista riippuen voidaan käyttää joustavasti kummankin kunnan päivähoitopalveluja.

Mikäli päivähoito on tarkoituksenmukaista järjestää Länkipohjassa vanhempien työmatkojen johdosta, ostaa Oriveden kaupunki päivähoitopalveluja Jämsän kaupungilta. Oriveden kaupunki myy päivähoitopalveluja tarvittaessa vastaavan perusteen johdosta Jämsän kaupungille.

Mikäli Talviaisten kylän kehitys jatkuu voimakkaana ja kylään muuttaa lisää lapsiperheitä ja tästä on seurauksena päivähoidon tarpeen kasvu, harkitaan ryhmäperhepäiväkodin avaamista Talviaisissa.

3.2.4.5.3. Längelmäen kunnan henkilöstön sijoittuminen

Längelmäen perhepäivähoitajat yhtä lukuun ottamatta siirtyvät Jämsän palvelukseen.

3.2.4.5.4. Toiminnan tehostamis- ja kehittämismahdollisuudet

Osa-aikaisen perhepäivähoidon ohjaajan palkkausmenot säästyvät. Lisäksi saadaan säästöjä palkanlaskennassa, kirjanpidossa ym. Yhteensä säästöjen arvioidaan olevan noin 15 000 euroa/vuosi.

Mikäli lasten määrä vähenee, on mahdollista saada henkilöstön eläköitymisen kautta säästöjä. Tilastokeskuksen väestöennusteeseen perustuen lasten päivähoitopalveluiden tarve tulee vähenemään vuoteen 2012 mennessä Jämsässä 360 000 euroa, Längelmäellä noin 10 000 euroa ja Orivedellä noin 190 000 euroa eli yhteensä 560 000 eurolla vuoden 2003 kustannuksin laskettuna.

3.2.4.5.5. Vaikutukset Längelmäen asukkaiden saamiin palveluihin

Längelmäen asukkaiden palvelut paranevat, koska käytettävissä on laajempi valikoima erilaisia päivähoidon muotoja ja suurempi määrä eritasoisia ammattilaisia. Hoitopaikat on mahdollista järjestää päivittäisen asiointiliikenteen mukaan.

3.2.5. Vanhusten laitos- ja kotihoito

3.2.5.1. Jämsän nykytilanne vuonna 2005

Tulosalueella on kaksi suurta toiminnallista tulosyksikköä, avopalvelut ja laitoshoido.

Avohuollon 9 kotihoitoyksikön (yhdistetty kotipalvelu ja kotisairaanhoido) toimintaa johtavat 4 kotihoidon ohjaajaa. Kotihoidossa on 56 työntekijää, joista 9 sairaanhoitajia, hoitajia 45 ja 4 kotiavustajaa, joista kaksi opiskelee lähihoitajiksi. Kotihoitokäyntejä oli vuonna 2004 noin 160.000.

Kotihoito on yhdistetty sosiaalipalvelukeskuksen alaisuuteen vuoden 2005 alusta. Samalla lakkautettiin kotisairaanhoido erillisenä toimintana terveydenhuollon kuntayhtymässä.

Kotihoitoyksiköt toimivat tiiviissä yhteistyössä kotisairaalan ja terveyskeskuksen kanssa. Käytössä on yhteinen Kotihoito Effic - ohjelmisto.

Jämsän Vanhaintuki ry:llä on neljässä paikassa (Peltotie, Säterintie, Lukkoilantie ja Koskentie) yhteensä 116 palveluasuntoa, joista kahdessa työskentelee myös Vanhaintuki ry:n omaa henkilöstöä; yhteensä yksi sairaanhoitaja ja 8 lähihoitajaa. Jämsän Vanhaintuki ry:llä on kaupungin kanssa ostopalvelusopimus asumispalvelujen tuottamisesta Peltotien ja Koskentien palvelutaloilla.

Jämsän kaupunki omistaa vanhusten asuntoja Hallissa ja Suinulassa yhteensä 26 kappaletta.

Päiväkeskus Villa Saksala tarjoaa avopalvelun tukipalveluja, kuntoutusta ja virkistystä maanantaista perjantaihin; henkilökuntaa on 4 kpl. Asiakkaina on vuoden aikana 120 ulkopuolista asiakasta. Lukkoilakodin asukkaat käyvät myös päiväkeskuksessa.

Omaishoidontuen saajia oli vuonna 2004 kokovuotisiksi laskettuna 15 kpl, mikä on yli 75 - vuotiaiden määrästä noin 1 %.

Kotihoitoyksiköt osallistuvat STM:n johtamaan Kotipalvelu ja kotisairaanhoidon osana kuntien palvelujärjestelmää -projektiin (Kotosa-projekti), sekä STM:n rahoittamaan seudulliseen Jämsän Seudun vanhustenhuollon palvelurakennemuutoksen toteuttamiseen vuosina 2004–2006 yhdessä Jämsänkosken terveydenhuollon KY:n kanssa. Moniammatillinen kotihoidon kehittämisprojekti yhdessä terveydenhuollon kuntayhtymän kanssa on tuottanut paljon koulutusta henkilöstölle vuosina 2004 – 2005.

Toinen tuloyksikkö on Laitospalvelut, jonka tärkeimmät toimintayksiköt ovat Lukkoilakoti, Kuoreveden vanhainkoti ja dementiakotiospalvelut.

Jämsän keskustassa sijaitsevassa Lukkoilakodissa (Jämsän vanhainkoti) on 42 hoitopaikkaa. Henkilökuntaa on: 0,5 vastaava hoitaja, 2 sairaanhoitajaa, hoitajia 21, laitosapulaisia 2, osastopulaisia 3. Lukkoilakoti on rakennettu vuonna 1954, se on kivirakennus ja peruskorjattiin vuonna 1988, jolloin rakennettiin mm. hissi ja wc- kylpyhuonetiloja. Vuonna 2004 on uusittu hoitajakutsujärjestelmä Miratel – hoitajakutsujärjestelmäksi. Atk-yhteyksien hoitamiseksi rakennetaan vuoden 2005 aikana alueverkko.

Kuoreveden vanhainkodissa on 28 hoitopaikkaa. Henkilökuntaa on yhteensä; 0,5 vastaava hoitaja, 1,5 sairaanhoitaja, 13 hoitajaa, 4 osastopulasta ja 1 laitosapulainen. 1950-luvulla rakennettu kivirakennus on peruskorjattu 1980, jolloin rakennettiin mm. hissi. Rakennus on tiloiltaan ja varustukseltaan puutteellinen ja peruskorjauksen tarpeessa. Se sijaitsee Suinulan kylässä, keskuksista syrjässä. Kuoreveden vanhainkoti lakkautetaan vahvistetun strategiasuunnitelman mukaisesti. Lakkauttamalla vähennetään laitospainotteisuutta ja suunnataan käytettävissä olevia voimavaroja avohuollon kehittämisen. Korvaaviksi paikoiksi on suunnitteilla mm. palvelutaloa Halliin ja dementiakotipaikkojen ostamista Jämsänkoskelta.

Tulosalue ostaa kahdelta yksityiseltä dementiakodilta tai Jämsän seudun dementiayhdistys ry:ltä yhteensä 22 hoitopaikkaa. Ostetun hoitopäivän hinta oli vuonna 2004 91,90 €/hoitopäivä.

Seudullista yhteistyötä varten toimii Jämsän, Jämsänkosken ja terveydenhuollon kuntayhtymän yhteinen vanhustenhuollon johtoryhmä. Asiakkaiden sijoittelussa toimii moniammatillinen ns. SAS-ryhmä.

Henkilökuntaa on yhteensä 118,20. Esimiestehtävissä vanhusten palveluissa on 1 vanhustyön johtaja, 4 kotihoidon ohjaajaa, 1 vastaava hoitaja. Kanslisteja on kaksi.

3.2.5.1.1. Längelmäen nykytilanne vuonna 2005

Längelmäen asukkaista 27 % on yli 64-vuotiaita ja tämän vuoksi myös palvelutarjonta painottuu vanhustenhuoltoon.

Kotihoito: Längelmäellä toimii 12 työntekijän kotihoitoyksikkö (7 kotipalvelun työntekijää, 0,5 ehkäisevässä mielenterveystyössä toimiva, 0,5 yöhoitaja, 2 kotisairaanhoidajaa ja fysioterapeutti). Toinen Längelmäkodin yöhoitajista tekee puolet työajastaan avopuolella. Vuonna 2004 vakituisen kotihoidon (kotipalvelu ja kotisairaanhoidon) piirissä oli 57 kotitaloutta. Lisäksi satunnaista kotihoitoa ja muita

tukipalveluita tarjottiin noin 15 kotitaloudelle. Ehkäisevän mielenterveystyön piirissä oli 25 henkilöä. Asiakaskotitalouksista yli 20 % sotainvalideille ostettiin kodinhoitopalvelut yksityisiltä palveluiden tuottajilta.

Tukipalveluina järjestetään mm. ateriapalvelua (koko kunnan alueelle), turvapuhelin- ja pyykkipalvelua sekä keskiviikkoisin päiväkeskustoimintaa Längelmäkodissa.

Omaishoidontuki: Omaishoidontuen saajia oli vuoden 2004 lopussa 19 (63.900 €). Kunnassa on käytössä kaksi tukiluokkaa: I-tuki 233,56 € ja II-tuki 414 €.

Palveluasumista on vanhusväestön määrään nähden vähän. Pienryhmäkoti Sinikkelossa on 5 asukaspaikkaa. Henkilökunta on paikalla päivisin ja öisin käy tarvittaessa yksi Längelmäkodin yöhoitaja. Sinikkelossa työskentelee 3 työntekijää.

Lisäksi kotihoitoyksikön toimipisteen vieressä on 7 liikuntaesteisille varusteltua asuntoa, joihin annetaan ns. tehostettua kotihoitoa.

Laitoshoido: Ikääntyvien laitoshoidosta vastaa Längelmäen keskustassa (Länkipohjassa) sijaitseva Längelmäkoti, jossa on 26 vanhainkotipaikkaa ja 4 Jämsän seudun terveydenhuollon kuntayhtymän valvoma perusterveydenhuollon vuodeosastopaikka. Osastolla työskentelee vakituisesti 19 henkilöä, joista 4 osa-aikaista eli henkilökuntavahvuus on 17. Längelmäkodilla on oma keittiö. Keittiössä työskentelee 5 henkilöä, joista kaksi osa-aikaista. Vuonna 2004 Längelmäkodin käyttöaste oli 113 % (12.436 hoitopäivää) ja hoitopäivän nettohinta oli 73,83 €.

3.2.5.2. Oriveden nykytilanne vuonna 2005

Kotihoito sisältää kotipalvelun, kotisairaanhoidon sekä perhetyön.

Kotiin annettavissa palveluissa työskentelee 25,5 työntekijää, perhetyössä 5 sekä kotisairaanhoidossa 3 työntekijää. Palveluja järjestetään myös iltaisin ja viikonvaihteisin. Palveluja ostetaan Eräjärven kehittämisyhdistykseltä.

Tukipalvelut. Osa tukipalveluista tuotetaan itse. Merkittävä osa palveluista, kuten päivätoiminta, sotainvalidien ateriapalvelut ja siivouspalvelut sekä turvapuhelinpalveluketju, ostetaan.

Omaishoidontuki. Rahallista omaishoidontukea sekä korvauksettomia vapaapäiviä osa-aikaisen kodinhoitajan työpanoksella tarjotaan 12-15 hoitajalle.

Palveluasuminen. Oma toimintaa ovat 10 –paikkainen Annankoti ja 17 –paikkainen Einonkoti, nämä ovat pienkoteja ilman yövalvontaa. Ostopalveluja hankintaan tehostetun palveluasumisen osalta seuraavasti: Oriveden hoivapalveluyhdistys ry., 14 paikkaa ja Sopimusvuori ry. Tampereelta, 1 paikka, molemmat ovat dementiahoitopaikkoja. Lisäksi palveluasumista järjestää Oriveden Palvelutalosaatiö, asuntoja on yhteensä 32. Talossa on henkilökuntaa klo 07.00 – 22.00. Yövalvontaa ei ole. Säätio tuottaa merkittävässä määrin tukipalveluja, kuten vanhusten päivätoimintaa, ateriapalveluja sekä virkistystoimintaa.

Laitosasuminen. Tähtiniemikoti , jossa on 56 hoitopaikkaa. 3 osastoa, joista yksi on dementiaosasto. Lisäksi tarjolla lyhytaikaispaikkoja. Vanhainkotipaikkoja 6,5 % 75-vuotiasta kohti.

3.2.5.3. Eläköitymiset 2006-2012

Jämsän, Längelmäen ja Oriveden henkilöstöä jää vuosina 2005 - 2012 eläkkeelle seuraavasti:

	2005	2006	2007	2008	2009	2010	2011	2012
Jämsä	2	2	2	1	1	0	1	1
Längelmäki		1	2	1			2	1
Orivesi		1		4	1	2	1	3
Yhteensä	2	4	4	6	2	2	4	5

Yhteensä vuosina 2005-2012 jää eläkkeelle 29 henkilöstöä, joka antaa noin 800 000 euron mahdollisuudet henkilöstön työn uudelleensuuntaamisessa.

3.2.5.4. Palvelut 1.1.2007 alkaen

3.2.5.4.1. Jämsään liittyvä Längelmäen osa

Jämsän kaupungin organisaatio vastaa palveluiden järjestämisestä. Kotihoitoyksikkö sijoittuu Jämsän kotihoitoon. Esimiehenä on yksi nykyisistä Jämsän kotihoidon ohjaajista. Kotiin annettavissa palveluissa noudatetaan Jämsässä voimassa olevia perusteita. Längelmäen nykyisistä työntekijöistä 10,5 henkilöä siirtyvät Jämsän kaupungin palvelukseen.

Längelmäkotia siirtyy Jämsän sosiaalitoimen alaisuuteen joustavana ja myös akuuttihoitoa antavana laitoksena. Jämsän vanhushuollon strategiaa tarkastetaan niin, että Kuoreveden vanhainkoti lakkautetaan ja vapautuvia resursseja käytetään vahvistamaan vanhainkotien, palveluasuntojen ja kotihoidon palvelukykyä.

Längelmäeltä puuttuvat lähes kokonaan vanhusten palveluasunnot. Heikoissa tiloissa ja epätaloudellisesti toimiva pienryhmäkoti Sinikellolle pitäisi etsiä paremmat tilat.

Längelmäen vanhusten huollon palvelurakenteesta puuttuvat välimuotoiset hoitopaikat, joilla voitaisiin vähentää laitoshoidon tarvetta ja kustannuksia. Vanhustenhuollon palveluihin tarvitaan lisää rahaa vuoteen 2012 mennessä Jämsässä 4,5 milj. euroa, Längelmäellä 0,4 milj. euroa ja Orivedellä 2,4 milj. euroa eli yhteensä yli 7 milj. euroa nykyisellä toimintamallilla. Tämän kustannuspaineen helpottamiseksi esitetään, että Jämsän kaupungin johdolla käynnistetään vanhusten palvelurakenteen uudistamishanke, johon haetaan investointi- ja kehittämishankkeiden tukea 1,7 milj. euroa. Investointi- ja kehittämishankkeiden tuella tullaan rakentamaan mm. palvelutalo/taloja, jolla korjataan Längelmäen

vanhuspalveluiden rakennetta. Palveluita myytäessä Orivedelle, otetaan palveluiden hinnoittelussa huomioon saatu investointituki.

Längelmäen atk-ohjelmat pitää uusia ja kytkeä Jämsän järjestelmiin. Atk-laitteita on hankittava lisää. Kotipalvelun henkilökunta pitää kouluttaa alusta alkaen tietotekniikan käyttöön.

Jämsä ja Orivesi voivat perustaa yhteisen SAS- (Suunnittele, Arvioi, Sijoita) ryhmän 1.7.2005 alkaen, jonka tarkoituksena on löytää oikea sijoituspaikka Längelmäen kunnan vanhuksille.

3.2.5.4.2. Oriveteen liittyvä Längelmäen osa

Oriveden kaupungin organisaatio vastaa palveluiden järjestämisestä. Längelmäkodissa oleville ja kuntaliitoksessa Oriveden puolelle jääville potilaille turvataan hoitopaikka niin kauan, kun he sitä tarvitsevat. Tätä varten Orivesi ja Jämsä tekevät ostopalvelusopimuksen.

Ateriapalvelut ostetaan Oriveden Palvelutalosaatiolta, yksityisiltä palvelujen tuottajilta ja/tai Jämsän kaupungilta/Längelmäkodilta.

Turvapuhelin liitetään Oriveden kaupungin turvapuhelinjärjestelmään, joka ostetaan yksityisiltä palvelujen tuottajilta.

Siivouspalvelut ostetaan yksityisiltä palvelujen tuottajilta sotainvalideille.

Päivätoimintaa järjestetään kerran viikossa. Asuinpaikka ja kuljetukset huomioiden palvelut ostetaan Oriveden Palvelutalosaatiolta ja/tai Jämsän kaupungilta/Längelmäkodilta.

Toistaiseksi voimassa olevat omaishoidontuet maksetaan Längelmäen kunnan päätösten mukaisesti. Muilta osin omaishoidontuki vuodesta 2007 alkaen myönnetään valtakunnallisten ohjeiden sekä Oriveden kaupungin toimintaohjeiden ja määrärahojen perusteella.

Palveluasuminen järjestetään Oriveden kaupungin omissa yksiköissä. Tehostettua palveluasumista ostetaan Oriveden hoivapalveluyhdistys ry:n yksiköstä. Aasukkaat valitaan kaupungin vanhustenhuollon SAS-ryhmän lausunnon perusteella.

Jämsä ja Orivesi voivat perustaa yhteisen SAS- ryhmän 1.7.2005 alkaen, jonka tarkoituksena on löytää oikea sijoituspaikka Längelmäen kunnan vanhuksille.

3.2.5.4.3. Längelmäen kunnan henkilöstön sijoittuminen

Längelmäkodin henkilökunta siirtyy Jämsän kaupungin palvelukseen kokonaisuudessaan.

Längelmäen nykyisistä kotihoidon työntekijöistä 10,5 siirtyy Jämsän kaupungin palvelukseen ja 3 Oriveden kaupungin palvelukseen. Fysioterapeutti siirtyy Oriveden kaupungin palvelukseen.

3.2.5.4.4. Toiminnan tehostamis- ja kehittämismahdollisuudet

Pienryhmäkoti Sinikellon toiminta verrattuna edullisempaan vaihtoehtoon tuo säästöjä 30 000 euroa vuodessa. Palvelurakenteen uudistamisella laitospainotteisuudesta välimuotoisiin hoitomuotoihin, voidaan saada merkittäviä säästöjä ja hillitä vanhustenhuollon menopaineita.

3.2.5.4.5. Vaikutukset Längelmäen asukkaiden saamiin palveluihin

Längelmäen asukkaiden palvelut paranevat, koska käytettävissä on laajempi valikoima erilaisia hoidon muotoja ja suurempi määrä eritasoisia ammattilaisia. Uudet palveluasunnot parantavat vanhusten palveluiden tarjontaa. Akuuttisairaanhoidon paikkojen siirtyminen Jämsään ja Orivedelle merkitsee, että Länkipohjan läheisyydessä asuvien noutoetäisyys kasvaa. Toisaalta kunnan länsi- ja itäosien asukkaiden noutoetäisyys lyhenee.

3.2.6. Erityispalvelut

3.2.6.1. Jämsän nykytilanne vuonna 2005

Jämsän kaupungin erityispalveluiden osalta on menossa rakennemuutos. Kaupungin omistama Jämsän perheneuvola liitetään terveystuntayhtymän hallintoon osaksi uutta perustettavaa perhekeskusta, johon lisäksi tulevat terveystoimen erityistyöntekijät (lastenlääkäri, fysioterapeutti, toimintaterapeutti, terveystieteiden psykologi ja puheterapeutit) ja neuvolat (äitiys-, lasten- ja perhesuunnitteluneuvolat). Keskuksen perustaminen kytketään meneillään olevaan verkostotyön hankkeeseen, joka päättyy 31.5.2005 ja se hankkeistetaan hakemalla valtion rahoitusta. Hankkeen toteutusaikataulu on ajalla 1.9.2005 – 31.12.2007. Hanke toteuttaa lapsiperheiden peruspalveluiden verkostoitumisen, yhteistyörakenteiden uudistamisen sekä valtakunnallisen PERHE - hankkeen periaatteita. Olennaista on sosiaali- ja terveyspalvelujen piiriin kuuluviin perheisiin, alle kouluikäisiin ja osittain kouluikäisiin lapsiin suuntautuvien perus- ja erityispalvelujen yhdistäminen, työtavan suuntautuminen ehkäisyyn ja varhaishavaitsemiseen sekä varhaispuuttumiseen ja viiveettömään hoitoon.

Kaupungin omistama A-klinikka siirretään vuoden 2005 aikana Jämsän seudun terveydenhuollon kuntayhtymän hallintoon siten, että erikoissairaanhoidon tulosalueelle muodostetaan erityispalvelujen tulosyksikkö, joka sisältää sekä mielenterveyspalvelujen että päihdehuollon vastuuyksikön. Asiaa valmistelee työryhmä, jonka tehtävänä on hyvissä ajoin vuoden 2005 aikana selvittää ja tehdä ehdotus toteutuksesta. Työryhmän ehdotuksen mukaisesti päihdehuollon palvelut tuotetaan ensisijaisesti kuntayhtymän jäsenkunnille (Jämsä, Jämsänkoski, Kuhmoinen). Kuitenkin palveluja voidaan tuottaa myös muille kunnille, lähinnä Korpilahden ja Längelmäen kuntien tarpeisiin, sopimuksin tai maksusitoumuksilla. Vuonna 2004 A-klinikan suoritteiden osuus oli kunnittain: Jämsä 62 %, Jämsänkoski 28,7 %, Kuhmoinen 4,6 %, Korpilahti 3,2 % ja Längelmäki 1,5 %.

Meijjän Talo - projektin suunnittelutyö käynnistyi lukuisten kunnallisten ja vapaaehtoisjärjestöjen (hallinnoijana Jämsän seudun A - Kilta, muut yhteistyötahot: A-klinikka, Työvalmennussäätiö Avitus, Jämsän seudun mielenterveysseura ry. ja mielenterveysseura Sieppo ry., Jokilaakson mielenterveyskeskus, Jämsän,

Jämsänkosken ja Kuhmoisten kunnat, Jämsän, Jämsänkosken, Kuhmoisten ja Kuoreveden seurakunnat, perusterveydenhuolto, Kuhmoisten työttömien yhdistys ry., Jämsän seudun koulutuskuntayhtymä, Jämsän työvoimatoimisto, Emppis Kuorevesi ry sekä kriminaalihuoltoyhdistys ry.) yhteistyönä loppuvuodesta 2004 ja projektihakemus RAY:lle jätetään toukokuun 2005 loppuun mennessä. Projektin keskeisenä tavoitteena on löytää uusia toimintatapoja päihde- ja mielenterveystoimintaan. Ketju varhaisesta puuttumisesta akuutin ongelman hoitamiseen on Jämsän seudulla jo olemassa, mutta ketjun lopusta puuttuu yksilön elämänhallintaa tukeva toiminta.

3.2.6.2. Längelmäen nykytilanne vuonna 2005

Längelmäen kunta ostaa erityispalvelut. Seuraavana yhteenveto keskeisimmistä ostopalveluista sekä niiden kustannuksista vuonna 2004:

Palvelu	Tuottaja	määrä (kpl)	vuonna 2004, €
Koululaisten iltapäivätoiminta Länkipohjassa (avustus toimintaan)	Seurakunta	n. 15 lasta/ päivä	4.200
Kasvatus- ja perheneuvola	Orivesi	100 käyntiä/ 14 hlöä	6.900
Psykologipalvelut (testaukset ym.)	Yksityinen	5 lasta	1.700
Väh. 20 % sotainvalidien kodinhoito ym. (Valtiokonttorilta korvaus täysmääräisenä)	Yksityiset	5-7 hlöä	26.000
Vaikeavammaisten asumispalvelut	Invalidiliitto	2 hlöä	99.700
Kehitysvammahuolto, asuminen	Pirkanmaan sos.palv. ky.	1 Ylinen 2 asuntola	56.200
Kehitysvammahuolto, työtoiminta	Pirkanmaan sos.palv. ky.	4 hlöä/Lupiini 1 muu	27.500
Kehitysvammahuolto, muut palvelut (kuntoutusohjaus ym.)	Pirkanmaan sos.palv. ky	7 hlöä	8.000

Mielenterveystyö, asuminen	yksityinen & Orivesi	1 asuntola	13.700
Mielenterveystyö, päivätoiminta	Orivesi	1 hlö	2.200
Mielenterveystoimisto	Orivesi	405 käyntiä/ 54 hlöä	41.400
Päihdehuolto, a-klinikka	Jämsä	63 käyntiä/ 5 hlöä	2.500
Eläinlääkäripalvelut	Orivesi		37.200
Kuolemansyyn selvittäminen	Orivesi	4 hlöä	400
Kiireellinen avosairaanhoidon käynnit	Orivesi	57 käyntiä	3.700
Perusterveydenhuollon erityispalvelut	Jämsän th:n ky		25.400
Terveyskeskuspsykologi	Orivesi	45 käyntiä	4.300

3.2.6.3. Oriveden nykytilanne vuonna 2005

Orivedellä on oma mielenterveystoimisto, jota johtaa psykiatri. Yksi hoitoryhmä. Hoitoketjun tukena on omana toimintana Päivätoiminta Vanamo sekä 5-paikkainen Kuntoutuskoti. Kuntouttavaa asumista mielenterveyskuntoutujille ostetaan eri toimijoilta.

Kasvatus- ja perheneuvolassa on kaksi psykologia ja sosiaalityöntekijä.

Terveyskeskuksessa on psykologi. Erityistyöntekijänä on puheterapeutin toimi, jonka sijaisuutta ei ole saatu täytettyä. Palvelut ostetaan.

3.2.6.4. Eläköitymiset 2006-2012

Jämsässä ja Längelmäellä ei ole eläköitymisiä. Orivedellä jää erityispalveluista eläkkeelle 2007-2012 yhteensä 5 henkilöä.

3.2.6.5. Palvelut 1.1.2007 alkaen

3.2.6.5.1. Jämsään liittyvä Längelmäen osa

Jämsän kaupungin organisaatio vastaa palveluiden järjestämisestä. Längelmäen kunnan tekemät ostopalvelusopimukset irtisanotaan niin, että vanhat asiakassuhteet hoidetaan palveluiden järjestämissopimuksessa sovittavan ajan.

3.2.6.5.2. Oriveteen liittyvä Längelmäen osa

Oriveden kaupungin organisaatio vastaa palveluiden järjestämisestä. Längelmäen kunnat tekemät ostopalvelusopimukset irtisanotaan niin, että vanhat asiakassuhteet hoidetaan palveluiden järjestämissopimuksessa sovittavan ajan.

3.2.6.5.3. Längelmäen kunnan henkilöstön sijoittuminen

Längelmäellä ei ole omaa henkilöstöä.

3.2.6.5.4. Toiminnan tehostamis- ja kehittämismahdollisuudet

Kun Jämsän ja Oriveden erityispalvelut pystyvät tyydyttämään suuren osan nykyisestä Längelmäen tarpeesta. Jämsän ja Oriveden erityispalveluiden toiminnan tehostamisen myötä, voidaan saada vuosittaisia säästöjä noin 100 000 euroa.

3.2.6.5.5. Vaikutukset Längelmäen asukkaiden saamiin palveluihin

Längelmäen asukkaiden palvelut paranevat, koska käytettävissä on ilman ostopalvelusopimuksia laajempi valikoima erilaisia hoidon muotoja ja suurempi määrä eritasoisia ammattilaisia.

3.2.7. Kansanterveystyö

3.2.7.1. Jämsän nykytilanne vuonna 2005

Jämsä on jäsenenä Jämsän seudun terveydenhuollon kuntayhtymässä, jonka muodostavat Jämsä, Jämsänkoski ja Kuhmoinen.

Terveydenhuollon kuntayhtymään kuuluvat kansanterveyslain mukaiset perusterveydenhuollon palvelut ja erikoissairaanhoitoa antava Jokilaakson sairaala ja mielenterveyskeskus. Jämsän on Keski-Suomen sairaanhoitopiirin jäsen ja erikoissairaanhoidon palvelut ostetaan pääasiassa juuri Keski-Suomen keskussairaalaan.

Jämsä käyttää noin 60 terveyskeskuksen vuodeosastopaikkaa. Kotisairaanhoito on siirretty Jämsässä ja Kuhmoisissa sosiaalitoimen kotihoitoyksiköihin. Jämsänkoskella siirto tehtäneen vuoden 2005 aikana. Nyt on alkamassa keskustelu vanhainkotien siirtämiseksi terveyskeskukseen eli laitoshoidon keskittäminen yhteen hallintoon. Etuna on nähty mm. hoitoonottamiskäytäntöjen yhdenmukaistuminen.

3.2.7.2. Längelmäen nykytilanne vuonna 2005

Perusterveydenhuollon palvelut ostetaan pääsääntöisesti Jämsän seudun terveydenhuollon kuntayhtymältä. Vuonna 2004 kustannukset olivat 536.370 €. Vuodeosastohoitoa annetaan Längelmäkodissa sekä Oriveden vuodeosastolla (ostopalveluna max 150 päivää).

3.2.7.3. Oriveden nykytilanne vuonna 2005

Orivedellä on oma terveyskeskus ja siellä toimitaan väestövastuuperiaatteella. Orivedellä on 7 lääkärin virkaa. Siellä tuotetaan laajasti perusterveydenhuoltoa

tukevaa tutkimustoimintaa kuten ultraäänitutkimuksia, tähystystutkimuksia ja rasisuskokeita. Päivystyspalvelut toimivat maanantaista perjantaihin klo 20.00 – 08.00, viikonvaihteisin ne ostetaan Mäntän Terveysterveystoimintakeskuksesta. Lisäksi lauantaisin ja sunnuntaisin terveysterveystoimintakeskuksessa on omaa päivystystä klo 09.00 – 12.00. Eräjärvellä toimii myös vastaanotto. Työterveyshuolto palvelee laajasti ja monipuolisesti.

Hammashuollossa on 5 hammaslääkärin virkaa. Vastaanottopisteitä on kaksi ja nämä sijaitsevat Orivedellä ja Eräjärvellä. Niissä toimii päivittäinen särkypäivystys. Vuodeosastolla on 43 sairassijaa.

3.2.7.4. Eläköitymiset 2006-2012

Jämsän terveydenhuollosta jää eläkkeelle vuosina 2005 – 2012 yhteensä 11 henkilöä ja Oriveden terveydenhuollosta myös 11 henkilöä.

3.2.7.5. Palvelut 1.1.2007 alkaen

3.2.7.5.1. Jämsään liittyvä Längelmäen osa

Jämsän seudun terveydenhuollon kuntayhtymä vastaa palveluiden järjestämisestä. Längelmäen sopimus Jämsän seudun terveydenhuollon kuntayhtymän kanssa irtisanotaan. Kun Jämsä neuvottelee uuden sopimuksen omistamansa kuntayhtymän kanssa, turvataan tässä sopimuksessa Länpohjaan seuraavat palvelut:

- terveysterveystoimintakeskuksien vastaanottopalvelut
- hammaslääkärin vastaanottopalvelut sekä

annetaan mahdollisuus Orivedelle siirtyvien längelmäkiläisten käyttää halutessaan näitä palveluja. Oriveden puolelle palvelut järjestetään myyntisopimuksella vuoden 2009 loppuun saakka, jolloin tehdään uusi arvio palveluiden järjestämisestä.

Jämsän teknisen viraston arvion mukaan Länpohjan terveystalo pitäisi saneerata. Mikäli avohoidolle joudutaan rakentamaan uudet tilat, pitäisi ne rakentaa Längelmäkodin yhteyteen.

Sairaankuljetuksen toiminta/hälytysraja noudattelee uutta kuntarajaa.

Ympäristöterveydenhuolto ja eläinlääkintähuolto hoidetaan tulevien kuntarajojen mukaisesti.

3.2.7.5.2. Oriveteen liittyvä Längelmäen osa

Oriveden kaupungin organisaatio vastaa palveluiden järjestämisestä. Orivesi tekee ostopalvelusopimuksen Jämsän seudun kansanterveystoimintakeskuksesta kuntayhtymän kanssa, jossa mahdollistetaan Oriveden puolelle siirtyvien Längelmäen kunnan alueen asukkaiden mahdollisuus käyttää Länpohjan terveysterveystoimintakeskuksia.

3.2.7.5.3. Längelmäen kunnan henkilöstön sijoittuminen

Längelmäellä ei ole omaa henkilöstöä.

3.2.7.5.4. Toiminnan tehostamis- ja kehittämismahdollisuudet

Palvelut tuotetaan nykykustannuksin.

3.2.7.5.5. Vaikutukset Längelmäen asukkaiden saamiin palveluihin

Längelmäen asukkaiden palvelut paranevat, koska käytettävissä on laajempi valikoima erilaisia hoidon muotoja ja suurempi määrä eritasoisia ammattilaisia. Längelmäen länsiosa voi käyttää Oriveden palveluita ja itäosa Jämsän palveluita. Länkipohjan terveysaseman palvelut säilyvät.

3.2.8. Erikoissairaanhoito

3.2.8.1. Jämsän nykytilanne vuonna 2005

Jämsän seudun terveydenhuollon kuntayhtymä tuottaa kansanterveyslain mukaisten perusterveydenhuollon palveluiden lisäksi Jokilaakson sairaala erikoissairaanhoidon palvelut. Jokilaakson sairaalan tulosalueeseen kuuluu seuraavat tulosyksiköt: Sisätaudit, Kirurgia, Psykiatria, Naistentaudit, Lastentaudit, Syöpätaudit, Neurologia, Keuhkotaudit, Fysiatia, Poliklinikan palveluyksikkö, Laboratorio, Röntgen, Leikkaus ja anestesia, Lääkekeskus ja Sairaanhoidon hallinto.

Jokilaakson sairaalassa on vuodeosastopaikkoja yhteensä 92, jotka jakaantuvat seuraavasti: sisätaudit 50, kirurgia 32 ja päiväkirurgia 10. Viime vuosina on panostettu polikliiniseen työhön ja uusia erikoisaloja on otettu käyttöön ja pystytty hoitamaan uusia potilasryhmiä. Leikkausjonoja on saatu lyhennettyä osin lisätyöleikkausten avulla. Palveluja myydään jäsenkuntien lisäksi muihin lähikuntiin ja maakunnan ulkopuolelle; eniten palveluita kuntayhtymän ulkopuolelta käyttivät Keuruu, Korpilahti ja Längelmäki. Jokilaakson sairaalan toimintaa ollaan järjestämässä uudelleen.

Jämsä on Keski-Suomen sairaanhoitopiirin jäsen ja ne erikoissairaanhoidon palvelut, joita ei Jokilaakson sairaala järjestä, ostetaan pääasiassa Keski-Suomen keskussairaalasta, mutta palveluja ostetaan myös Pirkanmaan sairaanhoitopiiristä ja vuoden 2005 alusta alkaen Päijät-Hämeen sairaanhoitopiiristä.

3.2.8.2. Längelmäen nykytilanne vuonna 2005

Erikoissairaanhoidon palveluita ostetaan Pirkanmaan sairaanhoitopiirin lisäksi Jokilaakson sairaalasta Jämsästä. Kustannukset vuonna 2004 PSHP: 1.057.001 €, Jokilaakson sairaala: 592.776 €.

3.2.8.3. Oriveden nykytilanne vuonna 2005

Orivesi ostaa erikoissairaanhoidon Pirkanmaan Sairaanhoitopiiriltä.

3.2.8.4. Palvelut 1.1.2007 alkaen

3.2.8.4.1. Jämsään liittyvä Längelmäen osa

Jämsän kaupungin organisaatio vastaa palveluiden järjestämisestä. Jämsä ostaa palveluja Jokilaakson sairaalan lisäksi myös Pirkanmaan sairaanhoitopiiristä ja muilta tuottajilta. Längelmäen alueella asuvien hoitosuhteet Pirkanmaan Sairaanhoidopiiriin turvataan 1.1.2007 jälkeen.

3.2.8.4.2. Oriveteen liittyvä Längelmäen osa

Oriveden kaupungin organisaatio vastaa palveluiden järjestämisestä.

3.2.8.4.3. Längelmäen kunnan henkilöstön sijoittuminen

Ei omaa henkilöstöä

3.2.8.4.4. Toiminnan tehostamis- ja kehittämismahdollisuudet

Längelmäen kunnanhallitus hyväksyi 3.5.2004 saneerausohjelman, jossa arvioitiin erikoissairaanhoidon palveluita voitavan saada säästöä 150 000 euroa.

3.2.8.4.5. Vaikutukset Längelmäen asukkaiden saamiin palveluihin

Palvelut säilyvät nykyisellään.

4. Sivistyspalvelut

4.1. Yhteenveto

4.1.1. Kokonaiskuvaus nykymallista

4.1.1.1. Jämsä

Sivistystoimi luo edellytyksiä kaupunkilaisille aktiiviseen itsensä kehittämiseen, elinikäiseen oppimiseen ja edistää asukkaiden viihtymistä sekä omalta osaltaan edistää kaupungin kokonaisvaltaista kehittämistä ja vetovoimaisuutta. Sivistystoimi luo perustaa kuntalaisten hyvinvoinnille ja oman paikkakunnan kulttuuri-identiteetin vahvistamiselle sekä kansanvälisyydelle.

Yleissivistävän perusasteen ja toisen asteen koulutuksen tehtävänä on tuottaa laadullisesti ja taloudellisesti kilpailukykyisiä oppilaan oppimista tukevia palveluita. Sivistystoimen tehtävä on tukea kaupungin strategisia linjauksia. Kehittämisstrategiat ovat itseuudistuvia ja toimintaympäristön muutoksia ennakoivia.

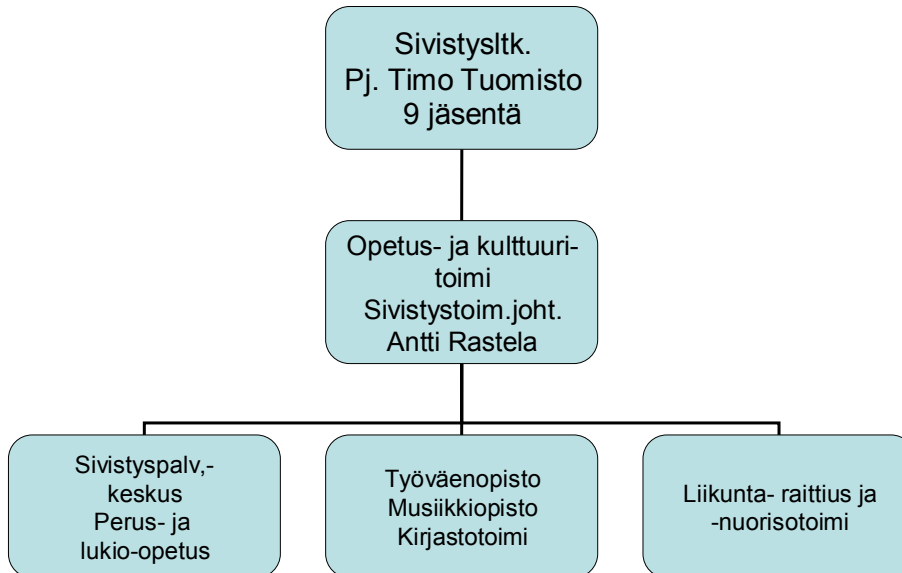
Perusopetusta annetaan 13:ssa vuosiluokkien 1-6 koulussa. Seppolan koulu ja EMU sekä Kuoreveden koulu tarjoavat opetusta 7-9 vuosiluokille. Lukio-opetuksesta vastaa Jämsän lukio. Ammatillisen koulutuksen järjestämisestä huolehtii Jämsän seudun ammatillisen koulutuksen kuntayhtymä. Harjaantumisopetusta tarjotaan kahdessa koulussa. Jämsässä toimii lisäksi Jämsän kristillinen kansanopisto.

Jämsän työväenopisto on asiakasmäärällä mitattuna seudun suurin oppilaitos, jossa on vuosittain noin 2200 opiskelijaa, 300 kurssia ja 80 opettajaa. Opiston toimialueena on Jämsän kaupunki ja Kuhmoisten kunta. Lisäksi Jämsässä toimii musiikkiopisto, jonka tehtävänä on järjestää taiteen perusopetuslain mukaista perusopetusta ja sille pohjautuvaa opistotasoista opetusta sekä ammattioppilaitokseen vaadittavaa opetusta.

Kulttuuritoimi tukee paikallisten yhdistysten sekä myös yksityisten taitelijoiden järjestämiä konserteja, teatteriesityksiä, näyttelyitä sekä muita kulttuuri- ja perinnetapahtumia. Kulttuuritoimi huolehtii paikallisista kotiseutumuseoista, -kokoelmista ja -arkistoista. Kulttuuritoimen vastuulla ovat myös kaupungin taidekokoelmat.

Liikunta-, nuoriso- ja raittiustoimi tarjoaa kuntalaisille ohjattuja erityis- ja terveysliikuntapalveluja sekä järjestää kerhotoimintaa ja leirejä eri ikäisille lapsille ja nuorille. Iltapäiväkerhotoimintaa tarjotaan 1.-2. luokkalaisille ja harrastekerhotoimintaa 3.-6. luokkalaisille. Jämsän keskustassa on nuorisoklubi, nuorten vapaa-ajan harrastuspaikka. Kesäaikaan järjestetään urheilu- ja uimakouluja sekä ylläpidetään lasten liikennepuistoa. Paikallisten yhdistysten toimintaa tuetaan avustuksin sekä tuotetaan erilaisia palveluja yhteistyössä järjestökentän sekä naapurikuntien kanssa. Toimintaedellytysten luomiseen liittyy läheisesti liikunta- ja nuorisotoiminnan tarvitsemien harrastustilojen ja -alueiden ylläpito. Erilaisia liikuntapaikkoja Jämsästä löytyy noin 150.

Jämsän sivistystoimen organisaatio on seuraava:



4.1.1.2. Längelmäki

Längelmäen sivistyspalveluihin kuuluu kolme peruskoulua (Länkipohja, Puharila ja Talviainen), joissa annetaan perusopetusta luokille 1-6, kirjasto ja vapaa-ajan palvelut.

4.1.1.3. Orivesi

Koulutustoimen toimialan tehtävänä on järjestää, tuottaa ja kehittää monipuolista ja korkeatasoista yleissivistävää perusopetusta ja lukiokoulutusta, ammatillista koulutusta, taiteen perusopetusta, vapaatavoitteista kansalaisopisto-opetusta sekä varmistaa kirjastolaitoksen toiminta koulutusta tukevana informaatiokeskuksena ja monipuolisena vapaa-ajan palveluna. Koulutustoimen toimialaan kuuluvat peruskoulut, lukiokoulutus, ammatillinen koulutus, kansalaisopisto ja kirjasto.

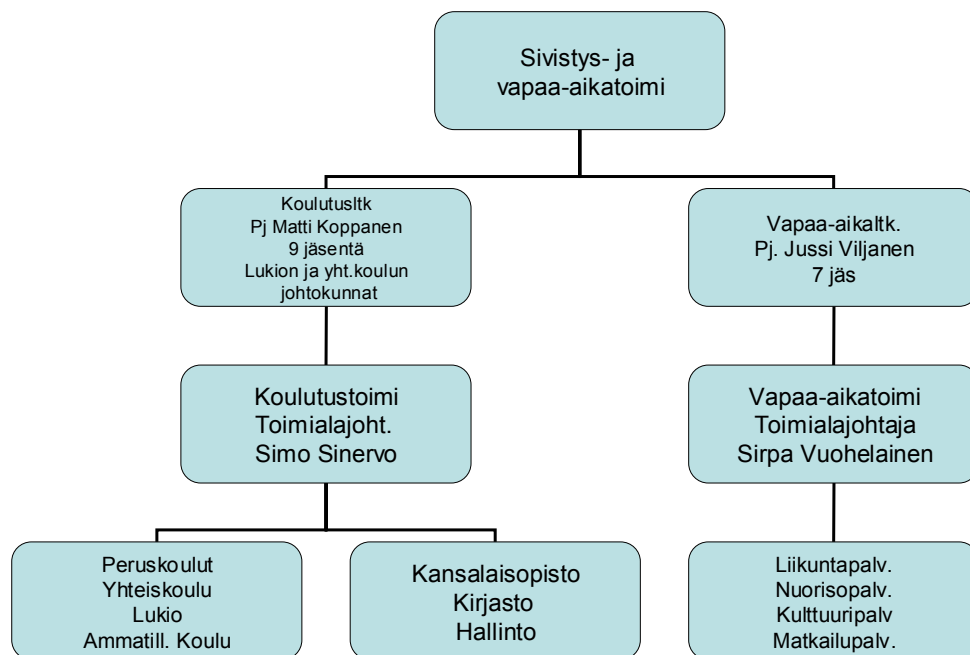
Perusopetusta annetaan yhdeksässä vuosiluokkien 1-6 koulussa. Oriveden yhteiskoulu vastaa vuosiluokkien 7-10 perusopetuksesta.

Toisen asteen koulutuksesta vastaavat Oriveden lukio ja ammatillista koulutusta antava Pohjois-Pirkanmaan koulutusinstituutti.

Oriveden seudun kansalaisopisto antaa taiteen perusopetusta ja vastaa monipuolisesti aikuisten eri koulutustarpeisiin. Lisäksi Orivedellä toimivat taideopetukseen keskittynyt Oriveden Opisto ja Pirkanmaan aikuislukio.

Vapaa-ajan toimiala järjestää Orivedellä on monipuoliset vapaa-ajan harrastusmahdollisuudet. Kaupungin keskustassa sijaitsevat nuorisotalo, liikuntahalli, jäähalli ja uimahalli, joka avataan laajennettuna ja peruskorjattuna syksyllä 2005. Eri puolilla kaupunkia on useita urheilu- ja pallokenttiä. Lukuisat järvet, talviset hiihtoladut, Kirkkolahden lähivirkistysalue ja valaistu Leppästenvuoren ulkoilureitti tarjoavat erinomaiset ulkoilu- ja virkistysmahdollisuudet. Aktiiviset urheiluseurat, nuorisojärjestöt ja muu kansalaistoiminta tarjoavat toiminta- ja harrastusmahdollisuuksia kaikenikäisille. Oriveden Ponnistuksen naisten SM-liigan kotiotteluita voi seurata liikuntahallissa.

Oriveden sivistys- ja vapaa-ajan organisaatio on seuraava:



4.1.2. Palveluiden järjestämisen lähtökohdat 1.1.2007 alkaen

Palvelut järjestetään Längelmäellä vähintään nykyisellä tasolla.

4.1.3. Eläköitymiset 2006 -2012

Jämsän sivistystoimen henkilöstöstä jää eläkkeelle 2006-2012 välisenä aikana yhteensä 14 henkilöä.

- v. 2006 perusopetuksen rehtori ja yksi perusopetuksen lehtori
- v. 2007 yksi luokanopettaja
- v. 2008 yksi luokanopettaja, yksi perusopetuksen lehtori, yksi lukion lehtori, yksi ulkoilupaikkojen hoitaja
- v. 2009 yksi kirjaston osastonhoitaja
- v. 2010 yksi perusopetuksen lehtori
- v. 2011 työväenopiston rehtori
- v. 2012 yksi työväenopiston opettaja, yksi sivukirjaston virkailija, yksi perusopetuksen tuntiohjaaja, yksi perusopetuksen ja lukion yhteinen lehtori

Längelmäen koulutoimenjohtaja, 20% työajasta, jää eläkkeelle 2010. Puharilan ja Talviaisen koulujen neljästä opettajasta kaksi on vakinaisessa ja kaksi määräaikaisessa virassa. Vakinaisista viranhaltijoista toinen jää oman ilmoituksensa mukaan eläkkeelle vuonna 2008. Molemmilla kouluilla on vakinainen keittäjä/siivooja. Talviaisen koulun keittäjä/siivooja jää eläkkeelle 2007 ja Puharilan keittäjä/siivooja jää eläkkeelle 2008.

Oriveden sivistystoimen henkilöstöä jää eläkkeelle 2006-2012 välisenä aikana yhteensä 21 henkilöä.

v. 2006 kaksi perusopetuksen opettajaa ja yksi yhteiskoulun opettaja.

v. 2007 kaksi perusopetuksen opettajaa ja yksi lukion opettaja.

v. 2008 yksi talonmies.

v. 2009 kaksi perusopetuksen opettajaa, yksi yhteiskoulun opettaja ja yksi hallintohenkilökunnasta.

v. 2010 kaksi perusopetuksen opettajaa, yksi yhteiskoulun opettaja, yksi kirjaston henkilökunnasta ja ravitsemuspäällikkö.

v. 2011 yksi perusopetuksen opettaja, yksi yhteiskoulun opettaja ja yksi kansalaisopiston opettaja.

v. 2012 kaksi yhteiskoulun opettajaa.

Yhteenveto edellisestä on esitetty seuraavassa taulukossa:

	2006	2007	2008	2009	2010	2011	2012
Jämsä	2	1	4	1	1	1	5
Längelmäki		1	2				
Orivesi	3	3	1	4	5	3	2
Yhteensä	5	5	7	5	6	4	7

Yhteensä eläkkeelle jää 39 henkilöä, joka merkitsee noin 1,4 milj. euron sopeutusmahdollisuuksia.

4.1.4. Mahdolliset kustannussäästöt

Jämsän osalta taloudelliset säästövaikutukset koulutoimenjohtajan ja erityisopettajan virkojen/toimien lakkauttamisesta: Koulutoimenjohtaja (0,2) 10 000 euroa / vuosi ja erityisopettaja 30 000 euroa / vuosi.

Oriveden tulevan kouluverkon saneerauksen seurauksena henkilöstömäärä pienenee vähintään 4-8 opettajalla, 2-4 koulu- tai koulunkäyntiavustajalla ja 2-4 keittäjä/siivooja/talonmiehellä. Yhteiskoulun ja lukion opettajamäärä vähenee 3-6 opettajalla. Tämä saneeraus pystytään toteuttamaan hyödyntämällä eläköitymisiä. Yhteensä säästömahdollisuudet ovat 350 – 720 000 euroa.

Tilastokeskuksen väestöennusteeseen perustuen lasten määrän vähenemisestä johtuen perusopetuksen tarve tulee vähenemään vuoteen 2012 mennessä Jämsässä

1 561 000 euroa, Längelmäellä noin 55 000 euroa ja Orivedellä noin 846 000 euroa eli yhteensä yli miljoonalla eurolla vuoden 2003 kustannuksin laskettuna.

4.2. Palvelukohtaiset ehdotukset

4.2.1. Hallinto

4.2.1.1. Jämsän nykytilanne vuonna 2005

Jämsän sivistyspalvelukeskuksessa työskentelee: sivistystoimenjohtaja, taloussihteeri, toimistosihteeri ja kanslisti sekä määräaikainen joukkoliikennesuunnittelija.

4.2.1.2. Längelmäen nykytilanne vuonna 2005

Längelmäellä työskentelee 0,2 koulutoimenjohtaja.

4.2.1.3. Oriveden nykytilanne vuonna 2005

Oriveden koulutoimistossa on 0,5 sivistystoimenjohtaja, 0,5 toimistosihteeri, 0,7 kanslisti, 0,5 palkanlaskija. Vapaa-aikatoimenjohtaja vastaa nuoriso-, kulttuuri- ja liikuntatoimesta.

4.2.1.3.1. Palvelut 1.1.2007 alkaen

4.2.1.3.2. Jämsään liittyvä Längelmäen osa

Jämsän kaupunki järjestää palvelut oman organisaationsa toimesta.

4.2.1.3.3. Oriveteen liittyvä Längelmäen osa

Oriveden kaupunki järjestää palvelut oman organisaationsa toimesta.

4.2.1.3.4. Längelmäen henkilöstön sijoittuminen

Längelmäen koulutoimenjohtajan sivutoimi päättyy ennen tämän liitosopimuksen voimaantuloa. .

4.2.1.3.5. Toiminnan säästö- ja tehostamismahdollisuudet

Koulutoimenjohtajan virasta saatava säästö on huomioitu perus- ja lukio-opetuksen yhteydessä.

4.2.1.3.6. Vaikutukset Längelmäen asukkaiden saamiin palveluihin

Suuremmat organisaatiot pystyvät antamaan ammattitaitoisemmat palvelut.

4.2.2. Perus- ja lukio-opetus

4.2.2.1. Jämsän nykytilanne vuonna 2005

Jämsässä on 14 peruskoulua ja yksi lukio, jonka yhteydessä toimii seudullinen aikuislukio. Peruskouluista kolmessa on 1 – 4 luokat ja yhdeksässä 1 – 6 luokat. Yksi kouluista on yhtenäiskoulu (1-9) ja yksi ns. puhdas yläaste (7 – 9). Jämsässä on parhaillaan menossa prosessi kouluverkon pienentämisestä, uhanalaisia kouluja on kuusi.

Kuukausittain koulunjohtajat kokoontuvat yhteiseen kokoukseen suunnittelemaan ja keskustelemaan yhteisistä asioista. Peruskouluilla ei ole johtokuntia. Niiden tilalla on erityyppisiä vapaamuotoisia vanhempaintoimi-kuntia.

Iltapäivätoimintaa on järjestetty taajamien neljässä suurimmassa koulussa 1-2. luokilla. Toiminnasta vastaa nuorisotoimi.

Jämsässä järjestetään EMU ja EHA 1 ja EHA 2 –opetusta. Tämän lisäksi kaupungissa on yksi starttiluokka. Harjaantumisopetus (EHA) järjestetään yhteistyössä Jämsänkosken kanssa. Samoin ns. ESY –opetus, jota hallinnoi Jämsänkoski.

Oppilashuollossa työskentelee yksi koulukuraattori ja yksi koulupsykologi. Koulunkäyntiavustajista 15 on valittu toistaiseksi ja kahdeksan määräaikaisesti. Peruskoululaisia on lukuvuonna 2004 – 2005 1739 ja lukiolaisia 230. Seuraavan seitsemän vuoden aikana ennustetaan peruskoululaisten määrän laskevan 200 – 250 oppilaalla.

Esiopetus Jämsässä on järjestetty sosiaalitoimen alaisuuteen.

Vuoden 2005 aikana selvitetään Jämsässä edellytykset ja mahdollisuudet siirtyä päivähoidossa ja perusopetuksessa yhteiseen hallintoon.

4.2.2.2. Längelmäen nykytilanne vuonna 2005

Längelmäen alueella toimii kolme koulua eli Länkipohjan keskustan, Puharilan ja Talviaisten koulut. Koulukuljetukset hoidetaan taksikalustolla siten, että jokaisen koulun kuljetukset hoidetaan yhden autoilijan toimesta. Koulukuljetukset on kilpailutettu edellisen kerran keväällä 2004.

Yläasteen oppilaat jakautuvat sekä Oriveden, että Kuoreveden yläasteille. Kuoreveden koulua käyvät oppilaat käyttävät Kuoreveden ja Länkipohjan välillä joukkoliikenteen linja-autovuoroja. Taajaman ulkopuolella asuvat yläasteen oppilaat pääsevät Länkipohjan keskustaan ala-asteen oppilaille järjestetyissä kuljetuksissa.

Oriveden yläasteella käyvät oppilaat voivat käyttää joukkoliikenteen linja-autovuoroja 9-tien varressa ja lisäksi Västilän suunnan oppilaille on erillinen syöttövuoro Länkipohjan keskustasta Hirtolahdelle, jossa he vaihtavat Luopioisista tulevaan ja Orivedelle menevään linja-autoon. Sama järjestely on paluukuljetusten osalta iltapäivisin Länkipohjan suuntaan.

Längelmäen kunnan määräaikainen erityisopettaja antaa sekä Talviaisen, että Puharilan kouluilla erityisopetusta yhtenä päivänä viikossa. Molemmilla kouluilla on yksi määräaikainen / osa-aikainen kouluavustaja.

4.2.2.3. Oriveden nykytilanne vuonna 2005

Oriveden kaupungissa koulutoimen toimialueeseen kuuluvat hallinnon, perusopetuksen (1.-6. luokat, esiopetus, iltapäiväkerhotoiminta), yhteiskoulun (7.-10. luokat), lukiokoulutuksen, ammatillisen koulutuksen, kansalaisopiston ja kirjaston tulosalueet.

Koulutuslautakunnan esittelijänä ja johtavana viranhaltijana toimii lukion rehtorisivistystoimenjohtaja. Peruskouluilla on omat johtokunnat. Yhteiskoululla ja lukiolla on yhteinen johtokunta.

Oriveden kaupungissa toimii yksitoista perusopetusta antavaa koulua ja yksi lukio. Peruskouluista yhdeksän on perusopetuksen 1-6 luokkien opetusta järjestävää koulua: Eräjärven koulu, Hirsilän koulu, Holman koulu, Karpin koulu, Keskuskoulu, Naappilan koulu, Onnistaipaleen koulu, Päilahden koulu, Vehkalahden koulu. Karpin koululla ja Naappilan kouluilla on yhteinen rehtori.

Oriveden yhteiskoulu antaa opetusta perusopetuksen 7-10 luokille. Oriveden yhteiskoulua voivat käydä kuntien välisen sopimuksen perusteella Längelmäen kunnassa asuvat oppilaat. Kouluun on hakeutunut myös Juupajoen kunnassa asuvia oppilaita.

Kultavuoren erityiskoulu, joka antaa 1-6 luokkien EMU –opetusta, toimii Keskuskoulun koulukiinteistössä. Kultavuoren kouluun on otettu oppilaita voimassa olevan kuntien välisen sopimuksen perusteella Längelmäen kunnasta ja vallitsevan käytännön mukaan Juupajoen kunnasta.

Iltapäivätoiminta järjestetään Keskuskoululla ja Vehkalahden koululla.

Harjaantumisopetus (EHA) järjestetään yhdessä Kangasalan kunnan kanssa. Orivesiläiset EHA –oppilaat käyvät koulua Harjun koulussa Kangasalalla.

Toisen asteen oppilaitoksia ovat Oriveden lukio ja Pohjois-Pirkanmaan koulutusinstituutin Oriveden toimipiste sekä Kansanvalistus Seuran ylläpitämä Oriveden opisto. Pirkanmaan aikuislukio järjestää opetusta Oriveden lukion tiloissa etäopetuksena.

Oppilashuollossa työskentelee yksi koulukuraattori. Koulu- ja koulunkäyntiavustajia on lukuvuonna 2004-2005 yhteensä 24.

Esiopetus on järjestetty koulutoimen alaisuudessa. Koulujen yhteydessä toimii viisi erillistä ryhmää. Kahden koulun alkuopetuksen ryhmässä on esiopetusoppilaita. Kaksi esiopetusryhmää toimii päiväkotien yhteydessä.

Peruskoululaisia, esikoululaiset mukaan lukien, on lukuvuonna 2004-2005 1119 ja lukiolaisia 191. Seuraavan seitsemän vuoden aikana ennustetaan peruskoululaisten

määrän laskevan noin 140 oppilaalla. Lukion opiskelijamäärän ennustetaan laskevan samana aikana 20-40 opiskelijalla.

Yhteiskoulun koululaiskuljetukset järjestetään pääsääntöisesti linja-autokuljetuksena. Oriveden keskustaajama alueen esikoulukuljetukset ja tarvittavat koululaiskuljetukset järjestetään tukeutuen sosiaalitoimen ja koulutustoimen yhteiseen Nopa-palvelulinjaan. Kyläkoulujen koululaiskuljetukset järjestetään taksikuljetuksina ja joiltakin osin linja-autokuljetuksina.

Orivedellä on meneillään koulujen peruskorjaus- ja uudisrakentamishjelma. Eräjärvelle valmistuu vuonna 2005 uusi koulurakennus. Samalla koulun paikka muuttuu kylätaajamaan Eräjärven keskusta. Uuteen koulurakennukseen sijoitetaan myös Eräjärven sivukirjasto.

Vehkalahden uusi koulu rakennetaan Pappilankankaalle Pohjois-Pirkanmaan Koulutusinstituutin Oriveden toimipisteen välittömään läheisyyteen vuosina 2005 ja 2006. Uusi koulu hyödyntää koulutusinstituutin tiloja, kuten liikuntatiloja sekä teknisentyön tiloja. Kouluruokailussa tukeudutaan koulutusinstituutin ruokahuoltoon.

Keskuskoulun koulukiinteistö peruskorjaus ajoittuu suunnitelmien mukaan vuosille 2008 ja 2009.

Hirsilän, Holman, Karppi ja Päilahden koulujen koulurakennukset ovat kohtalaisen hyvässä kunnossa.

Naappilan ja Onnistaipaleen koulujen koulurakennukset ovat tyydyttävässä tai heikossa kunnossa.

Koulukeskuksen, yhteiskoulu ja lukio, koulurakennuksen peruskorjaus suoritettiin 1990-luvun lopulla ja koulurakennukset ovat tällä hetkellä hyvässä kunnossa.

Oriveden lukiossa ja Pohjois-Pirkanmaan koulutusinstituutin Oriveden toimipisteessä opiskelee längelmäkeläisiä opiskelijoita.

Oriveden lukio, Oriveden opisto ja Pohjois-Pirkanmaan koulutusinstituutti lisäävät parasta aikaa keskinäistä yhteistyötä toisen asteen koulutuksen järjestämisessä.

Yhteiskoululla ja lukiolla on yhteisiä opettajia. Perusopetuksen lisäluokan opetusjärjestelyistä vastaa yhteiskoulu yhteistyökumppaninaan Pohjois-Pirkanmaan koulutusinstituutti.

4.2.2.4. Palvelut 1.1.2007 alkaen

Kouluverkon tulee rakentua opetuksellisesti ja taloudellisesti tarkoituksenmukaiseksi.

Längelmäen kunnan alueella pyritään joustavaan lähikoulukäytänteeseen, varsinkin oppilaaksi ottoalueiden raja-alueilla. Koulukuljetus on lähtökohtaisesti huoltajille maksutonta. Tämä edellyttää sitä, että kuljetus osuu olemassa oleviin kuljetusreitteihin. Mahdollisista lisäkustannuksista vastaa huoltaja, muuten koulutuksen järjestäjä vastaa kuljetuskustannuksista. Erilliskuljetuksia ei järjestetä.

Koulukuljetusreitit laaditaan yhteistyössä ko. alueella huomioiden kuljetusten toiminnallisuus ja taloudellisuus. Tämä toimenpide auttaisi selkiyttämään kuljetusten moninaisuutta ja toisaalta hajaantunut suunnittelu saataisiin yksiin käsiin.

Erytisopetuksen osalta, ns. Esy-opetuksessa, jokainen siirto sovitaan tapauskohtaisesti erikseen. Siirron yhteydessä huomioidaan toiminnalliset ja taloudelliset näkökulmat. EMU –opetuksessa kunnat huolehtivat omista oppilaistaan, poikkeustapaukset sovitaan erikseen tapauskohtaisesti (esimerkiksi nykyisessä koulussa jatkamiset).

4.2.2.4.1. Jämsään liittyvä Längelmäen osa

Hallinnossa Längelmäen (0,2 henkilöä) koulutoimenjohtajan työpanos sisällytetään Jämsän sivistystoimenjohtajan virkaan ilman lisäkustannuksia.

Jämsään liitettävässä osassa sijaitsee Länkipohjan koulu. Tämä koulu tulee osaksi Jämsän kouluverkkoa. Jämsä ja Orivesi tekevät ostopalvelusopimuksen niin, että entiseltä Länkipohjan oppilaaksiottoalueella asuvat lapset voivat halutessaan käydä koulua Länkipohjassa.

Länkipohjan koululle osoitetaan omassa suhteessa koulukuraattori ja – psykologipalveluita sekä erityisopetusta. Tavoitteena on, että erityisopetuspalvelut pystytään toteuttamaan Jämsän nykyisellä tasolla. Näin erityisopetuksessa vähenisi kokonaisuudessaan yksi erityisopettajan työpanos.

Tällä hetkellä Länkipohjasta oppilaat menevät Kuoreveden kouluun 7. luokalle. Tämä käytäntö jatkuu normaalisti.

Länkipohjan koulun johtokunta lopetetaan ja tilalle tulee vanhempaintoimikunta.

Koulukuljetuksissa on selvitettävä mahdollisuus yhteistyöhön Oriveden kaupungin kanssa. Yhteistyö Oriveden kanssa on myös mahdollinen ESY –opetuksessa Länkipohjan alueella asuville oppilaille.

4.2.2.4.2. Oriveteen liittyvä Längelmäen osa

Kuntajaossa Oriveden kaupunkiin liitettävässä Längelmäen osassa sijaitsevat Puharilan ja Talviaisten koulut. Puharilan koulurakennus on hyvässä kunnossa. Talviaisten koulurakennus on tyydyttävässä kunnossa.

Liitoksen yhteydessä on tarkoituksenmukaista tarkastella Oriveden tulevaa kouluverkkoa kokonaisuutena. Oppilasennusteiden perusteella Oriveden nykyinenkin kouluverkko on tulevaisuudessa huomattavan kattava.

Puharilan ja Talviaisten koulut jatkavat toimintaansa lukukauden 2009 - 2010 loppuun. Mikäli kouluikäisten määrä on lukuvuonna 2010 - 2011 alle 20 oppilasta, lakkautetaan koulun/koulujen toiminta.

Hallinto hoidetaan nykyisellä Oriveden kaupungin hallintohenkilökunnalla myös yhdistymisen jälkeen.

4.2.2.4.3. Längelmäen henkilöstön sijoittuminen

Längelmäen sivistystoimenjohtajan sivuvirka päättyy 31.12.2005. Längelmäen kunnan palveluksessa olevaa määräaikaista erityisopettajan tointa ei jatketa 1.8.2006, vaan Längelmäen kunta ostaa erityisopettajan palvelut 1.8.-31.12.2006 Jämsän kaupungilta

Länkipohjan koulun opetushenkilöstö siirtyy Jämsän kaupungin palvelukseen.

Talvisten ja Puharilan koulujen opetushenkilöstö siirtyy Oriveden kaupungin palvelukseen.

4.2.2.4.4. Toiminnan säästö- ja tehostamismahdollisuudet

Jämsän osalta taloudelliset säästövaikutukset koulutoimenjohtajan ja erityisopettajan virkojen / toimien lakkauttamisesta:

Koulutoimenjohtaja (0,2)	10 000 euroa / vuosi
Erityisopettaja	30 000 euroa / vuosi
Yhteensä	40 000 euroa / vuosi

Oriveden tulevan kouluverkon tulevan saneerauksen seurauksena henkilöstömäärä pienenee vähintään 4-8 opettajalla, 2-4 koulu- tai koulunkäyntiavustajalla ja 2-4 keittäjä/siivooja/talonmiehellä. Yhteiskoulun ja lukion opettajamäärä vähenee 3-6 opettajalla. Tämä saneeraus pystytään toteuttamaan hyödyntämällä eläköitymisiä. Yhteensä säästömahdollisuudet ovat 350 – 720 000 euroa.

Tilastokeskuksen väestöennusteeseen perustuen lasten määrän vähenemisestä johtuen perusopetuksen tarve tulee vähenemään vuoteen 2012 mennessä Jämsässä 1 561 000 euroa, Längelmäellä noin 55 000 euroa ja Orivedellä noin 846 000 euroa eli yhteensä yli miljoonalla eurolla vuoden 2003 kustannuksin laskettuna.

4.2.2.4.5. Vaikutukset Längelmäen asukkaiden saamiin palveluihin

Längelmäen asukkaiden palvelut pysyvät nykyisinä. Suurempien yksiköiden myötä on mahdollisuus saada ammattitaitoisempaa palvelua.

4.2.3. Ammatillinen koulutus

4.2.3.1. Jämsän nykytilanne vuonna 2005

Jämsän seudun ammatillisen koulutuksen kuntayhtymän jäsenkunnat ovat Jämsä, Jämsänkoski, Korpilahti ja Kuhmoinen. Opiskelupaikkoja on noin 1.200, joista noin 450 on Jämsässä ja 750 Jämsänkoskella.

4.2.3.2. Längelmäen nykytilanne vuonna 2005

Längelmäki ei kuulu tällä hetkellä mihinkään kuntayhtymään ammatillisen koulutuksen alueella.

4.2.3.3. Oriveden nykytilanne vuonna 2005

Oriveden kaupunki omistaa Ruoveden ja Virtojen kanssa Pohjois-Pirkanmaan koulutusinstituutin, joka antaa opetusta Orivedellä.

4.2.3.4. Palvelut 1.1.2007 alkaen

Palvelut jatkuvat entisen mallin mukaan pyrkien hyödyntämään ylikunnallisen yhteistyön uudet mahdollisuudet.

4.2.4. Musiikkiopisto

4.2.4.1. Jämsän nykytilanne vuonna 2005

Jämsänjokilaakson musiikkiopiston sijaintikunta on Jämsä ja sopimuskuntia ovat Jämsänkoski, Kuhmoinen sekä Längelmäki. Oppilasmäärät ovat: Jämsä 150, Jämsänkoski 36, Kuhmoinen 27 sekä Längelmäki 20. Yhteensä opistossa on 235 oppilasta. Musiikkileikkikoululaisia on yhteensä 193 oppilasta (Jämsä: 89, Jämsänkoski 30, Kuhmoinen 51 sekä Längelmäki 25). Omakustanteisilla osastoilla on alkeisoppilaita yhteensä 14 sekä Avoin-osastolla 17. Kaikkiaan oppilaita on yhteensä 452.

Henkilöstön muodostavat rehtori, opistos sihteeri, 9 virkaopettajaa, 3 päätoimista tuntiopettajaa sekä 5 sivutoimista tuntiopettajaa. Opetusta annetaan 13 eri soittimessa sekä musiikin perusteissa ja kamarimusiikissa.

4.2.4.2. Längelmäen nykytilanne vuonna 2005

Längelmäki ostaa Jämsältä musiikkiopiston palvelut. Längelmäellä on tällä hetkellä 20 viikkotuntia ja tunnin hinta v. 2005 on 550 €. Jämsä laskuttaa v. 2005 Längelmäen tunneista 11.000 €.

4.2.4.3. Oriveden nykytilanne vuonna 2005

Oriveden kaupungissa ei ole tällä hetkellä säännöllistä musiikkiopisto- toimintaa.

4.2.4.4. Palvelut 1.1.2007 alkaen

4.2.4.4.1. Jämsään liittyvä Längelmäen osa

Jämsän musiikkiopisto jatkaa toimintaansa entiseen tapaan.

4.2.4.4.2. Oriveteen liittyvä Längelmäen osa

Orivesi tekee mahdollisesti ostopalvelusopimuksen Jämsän kaupungin kanssa musiikkiopistopalveluiden tarjoamisesta Längelmäen kunnan asukkaille, mikäli tarvetta ilmenee.

4.2.4.4.3. Längelmäen henkilöstön sijoittuminen

Ei ole henkilöstöä.

4.2.4.4.4. Toiminnan säästö- ja tehostamismahdollisuudet

Ei tuo säästömahdollisuuksia.

4.2.4.4.5. Vaikutukset Längelmäen asukkaiden saamiin palveluihin

Palvelut pysyvät nykyisellään.

4.2.5. Kirjastopalvelut

4.2.5.1. Jämsän nykytilanne vuonna 2005

Jämsän kaupungin kirjastoverkoston kuuluvat pääkirjasto, kolme lähikirjastoa (Juokslahti, Kaipola ja Kuorevesi) sekä kirjastoauto. Lisäksi pääkirjastosta käsin kirjastopalveluja tarjotaan Jokilaakson sairaalassa laitoskirjastotoimintana, siirtokokoelmina sosiaalipalvelukeskuksen eri yksiköille sekä muutamille kotipalveluasiakkaille.

Kuoreveden kirjastosta käsin toimii neljä lainausasemaa (Kolosalmi-Ajostaipale Lahdenkylä, Pihlaisto, Suinula) sekä yhdeltä kyläkunnalta kuljetus kirjastoon (Kerte-Palsina), joiden järjestämisestä kaupunki maksaa Kuoreveden kunnan tekemien sopimusten nojalla vuosittain korvauksen kyläyhdistyksille. Näiden palveluiden lakkauttaminen nykymuotoisina sekä korvaaminen kirjastoauton pysäkeillä vuonna 2006 on mukana kirjastotoimen lähivuosien tasapainottamisohjelmassa.

Vuoden 2005 alusta on käynnistynyt Jämsän ja Jämsänkosken kaupunkien kolmivuotinen ostopalvelukokeilu. Jämsänkosken kaupunki myy Jämsän kaupungille kirjastotoimenjohtajan työpanosta, lisäksi kokeiluun kuuluu yhteinen tp. kirjastonhoitajan toimi. Kokeilu on kaupungeille kustannusneutraali. Tarkoituksena on tutkia, onko kahden kunnan kirjastojen johtaminen ja kehittäminen mahdollista ja järkevää yhden viranhaltijan toimesta. Samalla tavoitellaan parhaiden toimintakäytäntöjen leviämistä kirjastojen välillä sekä päällekkäisten toimintojen vähentämistä. Kokeilun aikana on tarkoitus selvittää erillisenä projektina kirjastotoimien tarkoituksenmukainen yhteistyö tulevaisuudessa, yhtenä mahdollisuutena jopa yhteinen kirjastolaitos. Tähän selvitykseen osallistumiseen ovat osoittaneet kiinnostusta myös Kuhmoisten kunta ja Jämsän seudun ammatillisen koulutuksen kuntayhtymä. Selvitykselle haetaan ulkopuolista rahoitusta.

Lähitulevaisuuden hankkeina on myös kirjastoauton uusiminen, joka on mukana myös valtiosuunnitelmassa vuonna 2008. Jämsän pääkirjasto toimii erittäin ahtaissa ja epätarkoituksenmukaisissa tiloissa (vuodelta 1975). Saneeraus- ja peruserustushankkeeseen on kaupungin investointiohjelmassa varauduttu suunnittelumäärärahalta vuonna 2009.

Jämsän ja Jämsänkosken yhteisen tietojärjestelmän palvelin on uusittava vuonna 2006. Lisäksi on siirryttävä graafiseen PallasPro- ohjelmistoon, koska nykyistä merkkipohjaista ohjelmaa ei enää ylläpidetä. Tässä yhteydessä on tutkittava, onko

järkevää samalla liittyä osaksi Jyväskylä seudun Aalto-kirjastot- yhteisjärjestelmää. Tällöin saataisiin käyttöön suuren kimppakirjaston edut: yhteinen lainajakortti, päällekkäistyön väheneminen tietokantojen ylläpidossa ja www-tiedonhaun kautta asiakkaiden käyttöön laajempi kokoelma.

4.2.5.2. Längelmäen nykytilanne vuonna 2005

Längelmäen pääkirjasto Länkipohjassa on avoinna 26 h/vko. Henkilökuntaan kuuluu yksi kirjastonhoitaja sekä kolme henkilöä, jotka hoitavat tuntityönä toistaiseksi jatkuvien sopimuksin pääkirjaston lauantaiaukiolon (2 h) sekä lainausasemat Puharilan ja Talviaisten kouluilla.

Längelmäen kirjastotoimi on resursoitu valtakunnallisessa vertailussa keskimääräisesti ja vertautuu paremmin Jämsään kuin Oriveteen.

Saavutetut käyttöluvut ovat pienehkölle yksikölle varsin hyvät, pääkirjaston tilat ovat tarkoituksenmukaiset ja uudehkot (vuodelta 1992).

4.2.5.3. Oriveden nykytilanne vuonna 2005

Orivedellä on pääkirjasto sekä sivukirjasto. Lisäksi kouluilla on omia kokoelmia. Aukiolotunteja on pääkirjastossa 38 h / vko sekä Eräjärven sivukirjastossa 8 h /vko. Oriveden kirjastossa on käytössä graafinen versio TietoEnatorin PallasPro-ohjelmasta. Oriveden kirjasto kuuluu PIKI-yhteisjärjestelmään, samoin kuin Längelmäen kirjasto.

Oriveden kirjasto toimii vakiintuneesti, tosin pienin talous- ja henkilöstöresurssein. Saavutetut lainausluvut ovat varsin korkeat suhteutettuna annettuihin resursseihin. Tämänhetkisillä henkilöstöresursseilla ei kuitenkaan mihinkään suuriin muutoksiin ole mahdollisuutta. Myös aineistonhankintaan käytettävät resurssit ovat huomattavasti pienemmät kuin Jämsässä ja Längelmäellä.

4.2.5.4. Palvelut 1.1.2007 alkaen

4.2.5.4.1. Jämsään liittyvä Längelmäen osa

Längelmäen nykyinen pääkirjasto tulee kuntaliitoksen jälkeen toimimaan käytettävissä olevilla resursseilla nykyisen kaltaisesti, mutta organisatorisesti osana Jämsän kaupungin kirjastotointa ja -verkkoa.

Längelmäen kirjaston ja Jämsän kirjaston aineistorekisterien yhteensopivuudesta päätetään myöhemmin, kun Jämsä on tehnyt omat ratkaisunsa.

4.2.5.4.2. Oriveteen liittyvä Längelmäen osa

Puharilan ja Talviaisten lainausasemat siirtyvät Orivedelle. Lainausasemien aukiolosta vastaa nykyisin sivutoimisena työskentelevät henkilöt. Puharilan ja Talviaisten koulut jatkavat toimintaansa 1.7.2010 saakka. Mikäli niiden toiminta ei

jatku tämän jälkeen, lopetetaan kirjastot ja kokoelmat lahjoitetaan suoraan esimerkiksi kylätoimikunnille.

4.2.5.4.3. Längelmäen henkilöstön sijoittuminen

Längelmäen kirjastonhoitaja siirtyy Jämsän kaupungin palvelukseen.

4.2.5.4.4. Toiminnan säästö- ja tehostamismahdollisuudet

4.2.5.4.5. Vaikutukset Längelmäen asukkaiden saamiin palveluihin

Längelmäen kunnan palvelutasoa paremmat palvelut, koska Jämsän ja Oriveden kaupunkien suurepien yksiköiden on mahdollista tarjota Längelmäen asukkailleen monipuolisemmat palvelut.

4.2.6. Työväenopisto

4.2.6.1. Jämsän nykytilanne vuonna 2005

Jämsän työväenopiston omistaa Jämsän kaupunki. Työväenopisto on aikuisten vapaa-ajan oppilaitos harrastustavoitteista opiskelua varten. Opisto toimii Jämsässä ja Kuhmoisissa pääosin kuntien omistamissa tiloissa.

Jämsän työväenopistossa on 2 300 opiskelijaa ja 7 500 oppituntia lukuvuodessa. Opisto vaikuttaa merkittävästi paikkakunnan vetovoimaisuuteen ja asumisviihtyvyyteen. Seudun yritysten henkilökunta voi opiskella ja harrastaa työväenopistossa itseään kiinnostavia asioita.

Päätoimista henkilökuntaa on viisi: rehtori, kanslisti (opistosihteri), musiikinopettaja, tekstiilikäsityön opettaja, ja kieltenopettaja. Sivutoimisia tuntiopettajia ja luennoijia palkataan lukuvuosittain n. 80 – 100.

4.2.6.2. Längelmäen nykytilanne vuonna 2005

Oriveden Seudun Kansalaisopistossa on Längelmäki ollut omana osastonaan. Kunnan keskustaajamassa Länkipohjassa on ollut lukuvuoden 2004 – 2005 opetussuunnitelmassa 7 opintopiiriä ja yhteensä 359 tuntia. Kaikki opintoryhmät ovat olleet tuntiopetuksena. Tuntipalkkaisia opettajia toimii Länkipohjan alueella kuusi.

4.2.6.3. Oriveden nykytilanne vuonna 2005

Oriveden seudun kansalaisopisto järjestää opetusta Oriveden, Juupajoen ja Längelmäen kuntien asukkaille. Opiston omistaa Oriveden kaupunki. Oriveden kansalaisopisto vastaa lasten ja nuorten taiteen perusopetuksesta ja aikuisten taideharrastustoiminnasta. Kansalaisopiston ryhmät tuottavat vuosittain useita konsertteja, näyttelyitä ja teatteriesityksiä. Kansalaisopiston kurssiohjelmaan sisältyy kursseja musiikissa, kuvataiteessa, kädentaidoissa ja näyttämötaiteessa. Lisäksi kansalaisopisto järjestää aikuislukio-opetusta etäopetuksena yhteistyössä Pirkanmaan aikuislukion kanssa.

Kulttuurijohtaja-kansalaisopiston virka on perustettu vuonna 2004. Samalla on muodostettu kulttuurijohtajan vastuualueeksi uusi vapaan sivistystyön ja kulttuurin kokonaisuus, joka koostuu kansalaisopistosta, kirjastosta ja kulttuuripalveluista.

Vakinaista henkilöstöä ovat osapäivätoimiset rehtori (0,4) ja toimistosihteeri (0,5). Tuntiopettajia on 80-90 vuosittain. Lisäksi kansalaisopistolla toimii opiskelijayhdistys ja kansalaisopiston johtoryhmä.

Kansalaisopistolla on merkittävä rooli kulttuurikaupunkihankkeen vetäjänä. Oriveden julistautuminen kulttuurikaupungiksi vahvistaa kaupungin kulttuuripoliittista linjaa ja kulttuuri on myös aikaisempaa merkittävämpi yksi elinkeinopolitiikan kivijaloista kiven, kengän ja koulutuksen lisäksi.

4.2.6.4. Palvelut 1.1.2007 alkaen

4.2.6.4.1. Jämsään liittyvä Längelmäen osa

Länkipohja tulee osaksi Jämsän työväenopiston kurssitarjontaa.

4.2.6.4.2. Oriveteen liittyvä Längelmäen osa

Jatkuu nykyisen toimintamallin mukaan.

4.2.6.4.3. Längelmäen henkilöstön sijoittuminen

Ei ole.

4.2.6.4.4. Toiminnan säästö- ja tehostamismahdollisuudet

Ylikunnallisella yhteistyöllä on mahdollisuus tehostaa toimintaa.

4.2.6.4.5. Vaikutukset Längelmäen asukkaiden saamiin palveluihin

Längelmäen kunnan palvelutasoa paremmat palvelut, koska Jämsän ja Oriveden kaupunkien suurempien yksiköiden on mahdollista tarjota Längelmäen asukkailleen monipuolisemmat palvelut.

4.2.7. Liikuntapalvelut

4.2.7.1. Jämsän nykytilanne vuonna 2005

Jämsän kaupungin liikuntapalvelut tuotetaan ja suorituspaikat ylläpidetään kuuden ulkoilupaikkojen hoitajan, liikunnanohjaajan sekä erityisliikunnanohjaajan voimin. Hallinnointia hoitaa liikuntatoimenjohtaja apunaan kanslisti. Ulkoilupaikkojen hoitajista kolme toimii pääasiassa Paunun urheilupuiston alueella, kaksi latujen, uimarantojen ja reitistöjen ylläpidossa ja yksi vastaa Hallin taajaman liikuntapaikkojen hoidosta. Liikunnanohjaaja ja erityisliikunnanohjaaja tuottavat liikunnan ryhmätoimintoja. Kummankin ohjaajan ryhmissä on vuosittain yli 4000 käyntikertaa. Erityisliikunnanohjaaja on palkattu yhteistyössä Jämsänkosken kaupungin kanssa siten, että he maksavat 35 % ohjaajan palkasta. Erityisliikunnanohjaaja puolestaan tuottaa samassa suhteessa palveluita heidän käyttöönsä. Myös liikunnanohjaaja tuottaa ostopalveluita Jämsänkoskelle (vesiliikuntaryhmät, uimakoulut).

Ohjaajien palkkaaminen yhteistyössä muodostaa osan kaupunkien liikuntatoimien välisestä yhteistyöstä. Muuna yhteistyönä on pyritty kehittämään mm. latujen ylläpitoon liittyviä käytäntöjä, kalustohankintaa sekä reitistöjen huoltoa.

Liikuntapaikkojen hoito tapahtuu pääosin liikuntatoimen omin voimin. Joidenkin kenttien osalta on kuitenkin pyritty tekemään käyttäjien kanssa huoltoa koskevia sopimuksia, jolloin he saavat ylläpidosta korvausta. Osaa kylien laduista ylläpidetään vapaaehtoisten avulla, jotka saavat korvaukset lähinnä kuluistaan. Yhteistyötä liikuntatapahtumien osalta tehdään seurojen ja Jämsänkosken kaupungin kanssa.

4.2.7.2. Längelmäen nykytilanne vuonna 2005

Längelmäellä on aloittanut 1.1.2005 osapäiväinen vapaa-aikasihteeri, jolle kuuluu liikuntatoimi. Längelmäen liikuntapaikat ovat: jäähalliyhtiö (kunnan avustus), Sahan urheilukenttä, (tennis ja rantalentopallo), kuntorata 2-3 km (pururata), kuntosali, yleisurheilukenttä, kolme uimarantaa, talvisin ladut, Västilän urheilukenttä.

Liikuntapaikkojen hoidosta ei latujen osalta ole ollut sopimuksia. Käytännössä kaksi kuntalaista on hoitanut latujen ylläpidon ja laskuttanut kuntaa. Kuntorataa ovat hoitaneet teknisen puolen miehet ja kesäaikana palkatut kesätyöntekijät (koululaiset). Ulkoliikuntapaikkojen osalta seurat ovat talkoilleet paikkoja kuntoon. Jäähalliyhtiötä kunta tukee vuosittain 13.000 euroa. Kuntosali on pienehkö, huonosti ilmastoitu tila nuorisotalon tiloissa. Osa laitteista on itse rakennettuja. Kuntalaiset lunastavat avaimen ja siten käyttöoikeuden tiloihin.

4.2.7.3. Oriveden nykytilanne vuonna 2005

Orivesi tarjoaa mahdollisuudet monipuolisen liikunnan harrastamiseen ympäri vuoden. Kaupunki tunnetaan erityisesti lentopallosta ja Oriveden Ponnistuksen naisten SM-liigan lentopallojoukkueesta. Keskustassa sijaitsevat liikuntahalli, jäähalli ja uimahalli, joka avattiin uudistettuna syksyllä 2005.

Kirkkolahden lähivirkistysalue, Leppästenvuoren valaistu ulkoilureitti ja talviset hiihtoladut tarjoavat ulkoilu- ja virkistysmahdollisuudet. Erämainen Pukalan virkistysmetsä houkuttelee ympäri vuoden.

Oriveden kaupungin vapaa-aikatoimella on oma liikuntapaikkojen hoitohenkilöstö ja kylien osalta käytetään ostopalveluja esimerkiksi latujen teossa.

Oriveden kaupunki tukee liikuntajärjestöjä yleisavustuksin (toimintakorvauksin) ja koulutuskorvauksin. Orivedellä on hyvät perusliikuntapaikat, kuten liikuntahalli, jäähalli, uimahalli, jalkapallokentät, valaistut radat.

4.2.7.4. Palvelut 1.1.2007 alkaen

4.2.7.4.1. Jämsään liittyvä Längelmäen osa

Längelmäen liikuntatoimi siirtyy osaksi Jämsän kaupungin liikuntatointa Oriveden puolelle jääviä uimarantoja ja urheilukenttää lukuun ottamatta. Jäähallin osalta katsotaan tilanne sen perusteella, miten neuvottelut Jämsän jäähallin osalta päätyvät.

Uimarantojen ja urheilukenttien hoito voitaisiin mahdollisesti ulkoistaa urheiluseuroille maksamalla korvausta talkootyöstä tietty könttösomma/vuosi ja korvaamalla sovitusti ylläpidon vaatimia materiaalikustannuksia. Tällöin aktiivisimmat käyttäjät vastaavat itse kunnossapidosta ja mikäli siinä esiintyy aihetta kritiikkiin, on heidän helppo puuttua asiaan. Palveluiden taso säilyy tai paranee.

Latujen hoito kilpailutetaan ja sen pohjalta laaditaan sopimukset. Voidaan perustaa aikaisempiin sopimuksiin. Määritetään tietty hoitotaso, joka tulee ylläpitää.

Kuntorata ylläpidetään aikaisemman mallin mukaisesti ja tässä hyödynnetään kesätyöntekijöitä. Kuntosalin osalta ylläpidetään nykyistä käytäntöä ja tarkastellaan mahdollisuutta yksinkertaisiin perusparannuksiin (ei välttämätöntä). Kuntosalin kunnossapitovastuu siirretään paikalliselle huoltomiehelle/vahtimestarille.

4.2.7.4.2. Oriveteen liittyvä Längelmäen osa

Längelmäen liitosalueilla on neljä uimarantaa ja yksi urheilukenttä.

Oriveden kaupungin vapaa-aikatoimella on oma liikuntapaikkojen hoitohenkilöstö ja kyltien osalta käytetään ostopalveluja esimerkiksi latujen teossa.

Oriveden kaupunki tukee liikuntajärjestöjä yleisavustuksin (toimintakorvauksin) ja koulutuskorvauksin. Längelmäkeläisten urheiluseurojen kotipaikka on liitoksen jälkeen Jämsä elleivät yhdistykset muuta sääntöjään. Jos seurat muuttavat kotipaikaksi Oriveden, ne tulevat avustusten jaon piiriin.

4.2.7.4.3. Längelmäen henkilöstön sijoittuminen

Längelmäen vapaa-aikasihteeri siirtyy Jämsän kaupungin palvelukseen.

4.2.7.4.4. Toiminnan säästö- ja tehostamismahdollisuudet

Kartoitetaan yhteistyömahdollisuudet Oriveden kanssa.

4.2.7.4.5. Vaikutukset Längelmäen asukkaiden saamiin palveluihin

Längelmäen asukkaiden palvelutaso nousee, koska Jämsän ja Oriveden kaupunkien suurempien yksiköiden on mahdollista tarjota Längelmäen asukkailleen monipuolisemmat palvelut. Myös urheiluseurojen ja yhdistysten taloudellisen tukemisen mahdollisuudet ovat paremmat.

4.2.8. Nuorisotoimi

4.2.8.1. Jämsän nykytilanne vuonna 2005

Jämsän nuorisotoimi on nuorisokasvatusta tukeva ja eri toimijoiden toimintamahdollisuuksia edistävä kumppani, joka järjestää ja tuottaa lapsille ja

nuorille elämäniloa monipuolisilla vapaa-ajanpalveluilla yhteistyössä paikallisten yhdistysten kanssa. Jämsän nuorisotoimessa työskentelee: nuorisotoimenjohtaja, kanslisti, 2 vakituista nuoriso-ohjaajaa, 2 määräaikaista nuoriso-ohjaajaa, 4 vakituista kerho-ohjaajaa.

Nuorisotoimi järjestää valtiosuuteen oikeuttavaa koululaisten iltapäivätoimintaa järjestetään 1.-2. luokkien oppilaille sekä EMU-oppilaille neljässä toimipisteessä, joissa on yhteensä 100 kerholaispaikkaa.

Kaikissa kolmessa taajamassa (Seppola, Kaipola ja Halli) omat nuorisotilat.

Nuorisotoimi on tehnyt yhteistoimintasopimuksen Jämsän 4H-yhdistys ry:n kanssa kerhopalveluiden tuottamisesta pääasiassa haja-asutusalueille. Avustuksilla tuetaan ensisijaisesti lasten ja nuorten kerho- ja leiritoimintaa järjestäviä yhteisöjä sekä nuorten itsensä järjestämää harrastustoimintaa.

Nuorisotoimen hallinnassa on 2 leirikeskusta: Vuorissalon saarella Päijänteellä ja Kertteen Leiriniemi sekä 2 skeittialuetta ja lasten liikennepuisto

Nuorisotoimen painopistealueena on erityisnuorisotyö, joka pohjautuu Jämsän, Jämsänkosken ja Nuorten Palvelu ry:n yhteiseen monivuotiseen ja jo päättyneeseen hankkeeseen. Toimintamuotoina ovat ryhmä- ja yksilötapaamiset, kouluyhteistyö ja viranomaisyhteistyö.

4.2.8.1.1. Längelmäen nykytilanne vuonna 2005

Längelmäen alueen nuorisotyössä korostuu tällä hetkellä selvästi 3 toimintakenttää: harrastekerhot, järjestötoiminnan tukeminen (avustukset, toimitilat ym.) sekä koululaisten iltapäivätoiminta.

Vapaa-aikatoimen palveluksessa osa-aikainen (20 h/vko) vapaa-aikasihteeri, jonka työaika jakaantuu liikunnan, nuorisotyön ja kulttuurin kesken. Nuorisotyön osuus on noin 6-7 tuntia/vko.

Kunnassa on yksi nuorisotalo, joka nyt on kouluremontin vuoksi ollut myös opetuskäytössä. Nuorisojärjestöille tilat ovat olleet maksuttomia, tapahtumista ja juhlista on peritty vuokraa.

Avustusmääräraha on 2.700 euroa, josta puolet on ollut kohde-/erityisavustuksia (koulutus-, toimitila-, palkkaus-, matka-, tms.) ja loput ilmeisesti vuosiavustuksia. Nuorisotoimintaa järjestäviä ja avustettavia yhdistyksiä kunnassa ovat ainakin 4H ja MLL:n osasto.

Omia leirialueita ei ole ja leiritoimintaa on järjestetty yhteistyössä yhdistysten kanssa.

Koululaisten iltapäiväkerhotoiminnan järjestävät seurakunta ja sosiaalitoimi yhteistyössä. Toiminnan piirissä on n. 15 lasta. Kustannukset 4.000 euroa/vuosi.

4.2.8.2. Oriveden nykytilanne vuonna 2005

Oriveden nuorisopalveluiden tehtävänä on luoda edellytykset monipuoliselle nuorisotoiminnalle Orivedellä. Nuorisopalvelut tukevat lasten ja nuorten kasvua

itsenäisiksi, yhteistyökykyisiksi ja vastuuntuntoisiksi ihmisiksi luomalla edellytyksiä sekä tukemalla eri tavoin lasten ja nuorten parissa toimivia järjestöjä ja yhdistyksiä. Keskeisenä tehtävänä on yhteistyö eri tahojen kanssa, jotka tekevät nuorisotyötä. Nuorisotalotoiminta, leirit, retket, tapahtumat ja nuorisovaltuustotoiminta ovat myös keskeinen osa nuorisotoimintaa, jonka tavoitteena on syrjäytymisen ehkäisy.

4.2.8.3. Palvelut 1.1.2007 alkaen

4.2.8.3.1. Jämsään liittyvä Längelmäen osa

Längelmäen nuorisotoimi liittyy osaksi Jämsän nuorisotoimintaa. Nuorisotalon säilyttäminen ei sinällään ole itseisarvo, vaan harraste- ja kokoontumistiloja voitaneen jatkossa osoittaa parhaillaan remontoitavasta koulurakennuksesta. Nuorisojärjestöjen avustusmäärärahan taso on jatkossakin syytä säilyttää vähintään nykyisellä tasolla. Koululaisten iltapäivätoiminnan käytänteet tulee yhdenmukaistaa kuitenkin niin, että palvelutaso vähintäänkin säilyy ennallaan. Mikäli mahdollista, seurakunnalta ostetaan edelleen koululaisten iltapäiväkerhotoimintaa.

4.2.8.3.2. Oriveteen liittyvä Längelmäen osa

Oriveden kaupunki tarjoaa nuorisotoimen palvelut oman organisaationsa voimin.

4.2.8.3.3. Längelmäen henkilöstön sijoittuminen

Vapaa-aikasihteeri siirtyy Jämsän kaupungin palvelukseen.

4.2.8.3.4. Toiminnan säästö- ja tehostamismahdollisuudet

Tilapäisen lasten liikunnanohjaajan työpanos vapautuu.

4.2.8.3.5. Vaikutukset Längelmäen asukkaiden saamiin palveluihin

Längelmäen kunnan asukkaat saavat paremmat palvelut, koska Jämsän ja Oriveden kaupunkien suurempien yksiköiden on mahdollista tarjota Längelmäen asukkailleen monipuolisemmat palvelut.

4.2.9. Kulttuuripalvelut

4.2.9.1. Jämsän nykytilanne vuonna 2005

Kulttuuritoimen vakituinen henkilöstö: kulttuuritoimenjohtaja, kulttuuriohjaaja, museotyöntekijä (sijoitettu, eläköityy elokuussa 2006). Muuta henkilöstöä ovat projektityöntekijät, työllistetyt ja/tai sijoitetut.

Vuoden 2005 loppuun mennessä päätetään, mihin nykyiset projektit johtavat eli miten vuonna 2006 lopussa päättyvä Virtuaalimuseohanke – Museo 24 – ylläpito toteutetaan ja miten hyödynnetään alueellista museoverkkoa, johon tällä hetkellä kuuluu 11 museota. Myös muiden näyttelytilojen tai gallerioiden verkosto on hyödynnettävä.

Toinen hanke – Elvis-projekti – päättyy vuoden 2005 lopussa. Sen tarkoituksena on luoda tuottajaorganisaatio, jonka ensimmäinen suuri työ on olla mukana

Kansanoopperan Hallin Janne toteuttamisessa. Kaikki projektit nojautuvat paikalliseen harrastustoimintaan ja sen tukemiseen, joten kulttuuritoimen on myös kyettävä tukemaan entistä voimakkaammin paikallisia yhdistyksiä ja yksittäisiä taiteilijoita.

Avustustoiminnan ohella kulttuuritoimi järjestää Kivipankki-galleriaan näyttelyitä kautta vuoden, Kesänäyttelyt Jokivarren koululla, taidepajoja Kivipankilla, perinnepäiviä museoilla, vuotuisjuhlia, konsertteja Kivipankilla ja Hiidenkirnussa sekä päiväkodeissa, kouluissa ja vanhainkodeilla.

4.2.9.2. Längelmäen nykytilanne vuonna 2005

Kunta hoitaa avustamalla järjestöjä ja yhdistyksiä. Lisäksi Längelmäki on mukana Elvis-projektissa, jonka tarkoituksena on luoda tuottajaorganisaatio, jonka ensimmäinen suuri työ on olla mukana Kansanoopperan Hallin Janne toteuttamisessa. Kunta avustaa kulttuuritoimintaa 2000 eurolla vuonna 2005.

4.2.9.3. Oriveden nykytilanne vuonna 2005

Orivedellä on uutena virkana täytetty kulttuurijohtajan virka 1.8.2004 alkaen. Kulttuurijohtaja toimii myös Oriveden seudun kansalaisopiston rehtorina. Henkilöstöresurssit ovat siten kulttuurijohtajan-rehtorin viran myötä oleellisesti lisääntyneet.

Tärkeimpiä kulttuuripuolen tavoitteita ovat Oriveden kulttuurikaupunki-hankkeen käynnistäminen ja jatkaminen, kulttuuritoimijoiden yhteistyön tiivistäminen, Oriveden Suomen (=Purnu/Oriveden Opiston kurssit, konsertit ja tapahtumat/Johan Willgren festivaali/Rönnin huvikeskus/Rönnin kesäteatteri) toiminnan tiivistäminen, lastenkulttuuriverkoston käynnistäminen, kulttuuriyrittäjyyden mahdollisuuksien kartoittaminen ja kulttuuriavustusten keskittäminen kulttuuripalveluihin.

Tapahtumapuolella keskitytään lastenkulttuuriin ja suuriin yhteishankkeisiin, esim. Hippulat vinkuu -lasten kulttuuriviikot ja Suuri Tanssinäytös. Kulttuuriyrittäjyyttä kartoitetaan parhaillaan käynnissä olevalla "Taidetyöalat"-esiselvityshankkeella ja Oriveden Suomen toiminnassa keskitytään yhteismarkkinoinnin kehittämiseen ja laatukriteereihin.

Toimivia kulttuurijärjestöjä on yhteensä 13 ja Orivedellä asuu lukuisia nimekkäitä ammattitaiteilijoita ja melkein kaikki taiteen alojen harrastajia. Kansalaisopisto on kulttuurielämän tukijalka, koska useat järjestöt toimivat opiston piireinä. Oriveden kulttuurielämän perustoimijoita ovat Oriveden Opisto, kaupungin kulttuurilaitokset: kansalaisopisto, kirjasto ja kulttuuripalvelut, kulttuurijärjestöt, ammattitaiteilijat, erilaiset toimijaryhmät ja yksittäiset kulttuurin ja taiteen harrastajat.

4.2.9.4. Palvelut 1.1.2007 alkaen

4.2.9.4.1. Jämsään liittyvä Längelmäen osa

Jämsän kaupunki järjestää palvelut oman organisaationsa toimesta. Jämsän kulttuuritoimi tukee järjestöjä ja taiteilijoita koko alueella. Museot ja näyttelytilat kuuluvat Jämsän alueelliseen verkostoon. Näyttelytoiminta korostuu entistä vahvempana.

Elvis-projektin synnyttämä tuottaja-organisaatio voi huolehtia myös laajalti Längelmäen kyläkunnista.

4.2.9.4.2. Oriveteen liittyvä Längelmäen osa

Oriveden kaupunki järjestää palvelut oman organisaationsa toimesta.

4.2.9.4.3. Längelmäen henkilöstön sijoittuminen

Vapaa-aikasihteeri siirtyy Jämsän kaupungin palvelukseen.

4.2.9.4.4. Toiminnan säästö- ja tehostamismahdollisuudet

Vapaa-aikasihteerin nuorisotoimeen suunnattu työpanos jää pois. Palvelutaso paranee.

4.2.9.4.5. Vaikutukset Längelmäen asukkaiden saamiin palveluihin

Längelmäen asukkaat saavat paremmat palvelut, koska Jämsän ja Oriveden kaupunkien suurempien yksiköiden on mahdollista tarjota Längelmäen asukkailleen monipuolisemmat palvelut.

5. Tekninen ja ympäristötoimi

Tekninen ja ympäristötoimi on kaikissa kolmessa kunnassa organisoitu eri tavoin. Jämsässä tekninen ja ympäristötoimi ovat yhteisenä toimialana, mutta tilapalvelut ovat osa hallintokeskuksen palveluita. Längelmäen tekninen toimi on yksi kokonaisuus. Orivedellä tekninen toimi on oma kokonaisuus ja ympäristötoimi ovat erillään. Tilapalvelut ovat osana teknistä toimialaa. Tämän raportin rakenne noudattaa Jämsän organisaation rakennetta, koska Längelmäen toimii tulee pääsoin siirtymään osaksi Jämsän teknistä tointa.

5.1. Yhteenveto

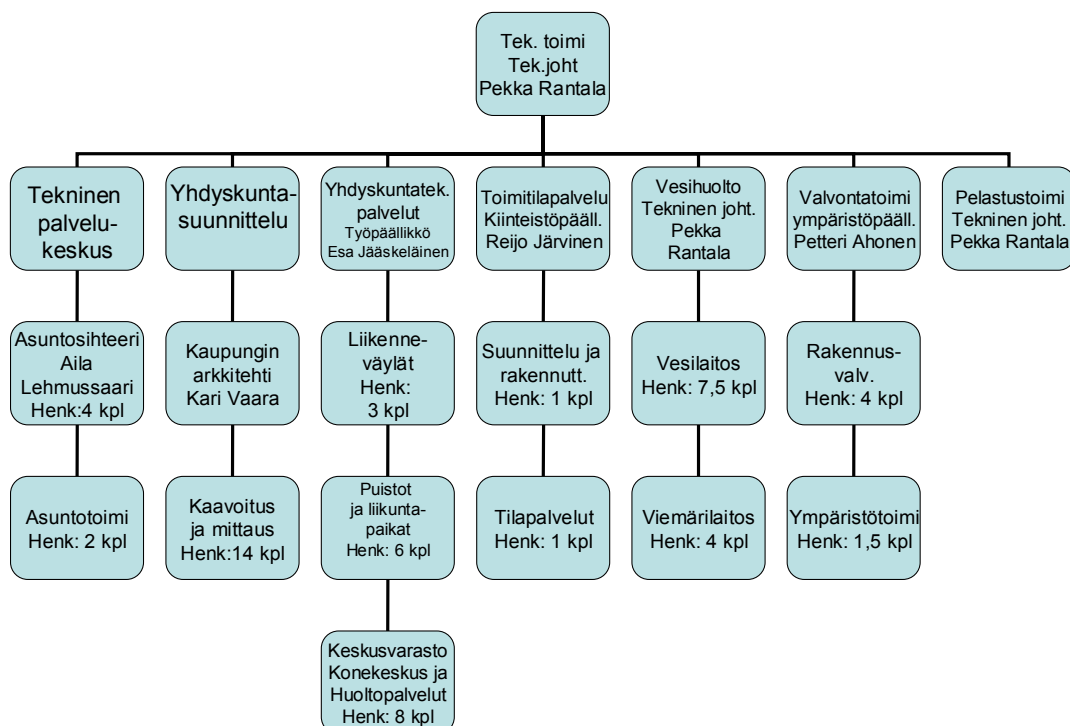
5.1.1. Kokonaiskuvaus nykymallista

5.1.1.1. Jämsä

5.1.1.1.1. Tekninen toimiala

Tekninen toimi vastaa koko kaupungin maankäytönsuunnitteluun, asumiseen, yleisiin alueisiin, toimitiloihin, kunnallistekniikkaan, pelastustoimeen, rakennusvalvontaan ja ympäristösuojeluun liittyvien palvelujen järjestämisestä ja ratkaisujen tuottamisesta kaupungin asukkaille ja eri organisaatioille.

Jämsän teknisen toimialan kokonaiskuvaus on seuraava:



5.1.1.2. Längelmäki

Tekninen sektori huolehtii kunnan toimesta tapahtuvasta rakentamisesta, kunnossapito- ja käyttötehtävistä. Längelmäen kunnan tekniset palvelut on viety minimiin. Henkilöstö on riittämätön. Asiasta on tehty mitoitus, jonka mukaan tarvittaisiin kokoaikainen rakennusmestari tekniseen toimeen ja kokoaikainen rakennusvalvontatehtäviin.

Ympäristöpalvelut on hankittu ostopalveluna Orivedeltä.

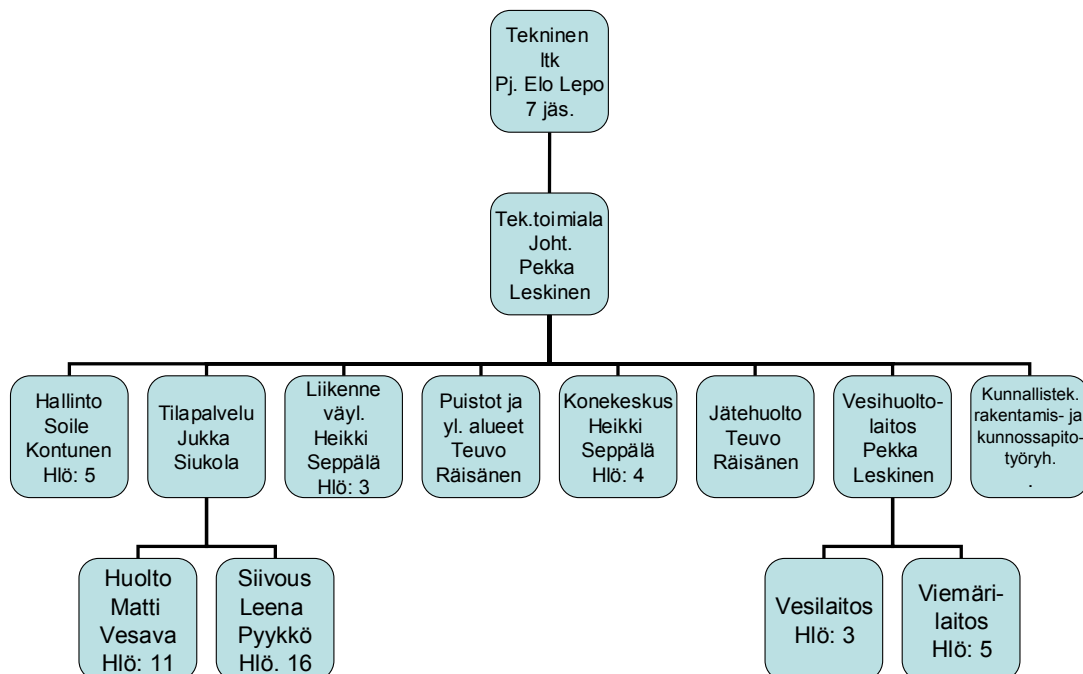
Längelmäen kunnassa on käytetty paljon konsultointiapua ja palveluja on jouduttu ostamaan ulkopuolelta.

5.1.1.3. Orivesi

5.1.1.3.1. Tekninen toimiala

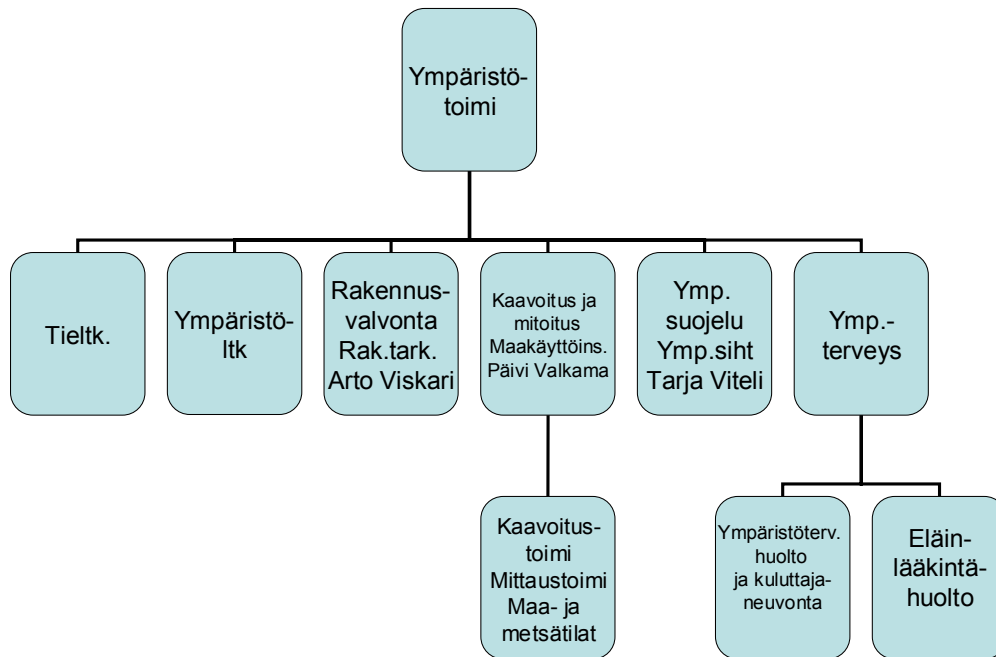
Tekninen toimiala on Oriveden kaupungin teknisen lautakunnan alainen toimielin. Toimialaa johtaa tekninen johtaja. Teknisen toimialan tehtävänä on järjestää, tuottaa ja kehittää toimialansa teknisiä palveluja kaupungin asukkaille, yrityksille ja toisille toimialoille. Tekninen palvelutuotanto turvaa osaltaan toimivan, turvallisen ja viihtyisän kaupunkiympäristön aikaansaamisen ja ylläpitämisen.

Oriveden teknisen toimen organisaatio on seuraava:



5.1.1.3.2. Ympäristötoimi

Oriveden ympäristötoimi vastaa rakennusvalvonnasta, kaavoitustoimesta, mittaustoimesta, maa- ja metsätiloista, yksityistieasioista, ympäristönsuojelusta, ympäristöterveydenhuollosta ja kuluttajaneuvonnasta sekä eläinlääkintähuollosta.



5.1.2. Teknisen toimialan eläköitymiset 2005 – 2012

Vuosina 2005 -2012 tekniseltä toimialalta jää eläkkeelle henkilökuntaa seuraavasti:

	2005	2006	2007	2008	2009	2010	2011	2012
Jämsä	0	1	1	2	1	1	2	3
Längelmäki	0	0	0	0	0	0	0	0
Orivesi								
- tekninen toimi	2	1		1		3	3	1
- ympäristötoimi				1	2			
Yhteensä	2	2	1	4	3	4	5	4

Yhteensä teknisestä toimesta ja oriveden ympäristötoimesta jää eläkkeelle 25 henkilöä, joka antaa mahdollisuuden noin 750 000 euron arvosta suunnata henkilöstöresursseja uudelleen.

5.1.3. Mahdolliset kustannussäästöt

Mikäli henkilöstöä ei palkata lisää, samalla henkilöstömäärällä palvellaan suurempia asukasmääriä ja näin tehokkuus lisääntyy.

5.2. Palvelukohtaiset ehdotukset

5.2.1. Hallinto ja asuntotoimi (tekninen palvelukeskus)

5.2.1.1. Jämsän nykytilanne vuonna 2005

Tekninen palvelukeskus vastaa sisäisistä ja ulkoisista hallinto-, talous- ja tietopalvelutoiminnoista sekä asuntotoimesta. Tulosalueen tavoitteena on hallinnollisten palvelujen tuottaminen tehokkaalla ja tarkoituksenmukaisella tavalla ja hakijatalouskunnan tarvetta vastaavan asunnon osoittaminen, korkotukilainojen myöntäminen sekä Valtion asuntorahaston osoittamien korjausavustusmäärärahojen tehokas käyttö. Yhteensä tällä tulosalueella on töissä 6 henkilöä.

5.2.1.2. Längelmäen nykytilanne vuonna 2005

Tulosalue sisältää teknisen toimen hallinnolliset tehtävät. Tulosalueelle kuuluu toimistosihteerin palkka ja 40 % rakennustarkastaja/isännöitsijän palkasta.

5.2.1.3. Oriveden nykytilanne

Hallinnon tulosalue huolehtii teknisen ja ympäristötoimialan suunnittelu-, neuvonta-, toimisto- yms. tehtävien keskitetystä hoitamisesta ja luo toimintaedellytykset eri tulosalueiden toiminnalle sekä vastaa asiakaspalvelun tuloksellisuudesta. Hallintopalveluissa on viisi henkilöä. Asuntopalvelut ovat erillään.

5.2.1.4. Palvelut 1.1.2007 alkaen

5.2.1.4.1. Jämsään liittyvä Längelmäen osa

Jämsän kaupungin organisaatio vastaa palveluiden järjestämisestä.

5.2.1.4.2. Oriveteen liittyvä Längelmäen osa

Oriveden kaupungin organisaatio vastaa palveluiden järjestämisestä.

5.2.1.4.3. Längelmäen kunnan henkilöstön sijoittuminen

Längelmäen teknisen viraston kanslisti ja rakennustarkastaja/isännöitsijä siirtyvät Jämsän kaupungin palvelukseen.

5.2.1.4.4. Toiminnan tehostamis- ja kehittämismahdollisuudet

Eläköitymisten myötä mahdollista tehostaa toimintaa.

5.2.1.4.5. Vaikutukset Längelmäen asukkaiden saamiin palveluihin

Jämsän puolelle siirtyviä asukkaita palvelee Länkipohjan monipalvelupiste. Oriveden puolella asuvia palvelevat Oriveden kaupungin palvelupisteet.

5.2.2. Yhdyskuntasuunnittelu

5.2.2.1. Jämsän nykytilanne vuonna 2005

Yhdyskuntasuunnittelu huolehtii kaavoituksesta, kiinteistö- ja mittauspalveluista sekä kaupungin rakennusten ja yhdyskuntatekniikan suunnittelusta ja rakennuttamisesta.

5.2.2.2. Längelmäen nykytilanne vuonna 2005

Kiinteistön muodostus ja katusuunnitelmat -tulosalue vastaa rakentamista varten muodostettavien tonttien ostosta, palstoituksesta ja myynnistä sekä katusuunnitelmien teosta.

5.2.2.3. Oriveden nykytilanne

Ympäristötoimen alainen kaavoitus- ja mittaus-toimi hoitaa maankäytön suunnitteluun, kuten kaavoitukseen ja maapolitiikkaan (maan osto ja myynti, etuostoasiat ym.) liittyviä asioita. Mittaus-toimi huolehtii kiinteistöteknisistä tehtävistä (mm. lainhuutohakemukset, kiinteistötoimiston maastotyöt, maanvuokraus) sekä kaavoitus- ja kunnallisteknisistä mittauksista.

5.2.2.4. Palvelut 1.1.2007 alkaen

5.2.2.4.1. Jämsään liittyvä Längelmäen osa

Jämsän kaupungin organisaatio vastaa palveluiden järjestämisestä ja kaavoitusta toteutetaan syntyvien tarpeiden mukaan.

Osoitejärjestelmä uudistetaan siten, että samannimiset tiet nimetään Längelmäen osalta uudelleen.

5.2.2.4.2. Oriveteen liittyvä Längelmäen osa

Oriveden kaupungin organisaatio vastaa palveluiden järjestämisestä. Oriveteen siirtyvälle alueelle laaditaan rantaosayleiskaava yhdessä Oriveden vastaavan kaavan kanssa.

Osoitejärjestelmä uudistetaan siten, että samannimiset tiet nimetään Längelmäen osalta uudelleen.

5.2.2.4.3. Längelmäen kunnan henkilöstön sijoittuminen

Längelmäellä ei ole omaa henkilöstöä.

5.2.2.4.4. Toiminnan tehostamis- ja kehittämismahdollisuudet

Suuremmat yksiköt tuovat lisää asiantuntemusta.

5.2.2.4.5. Vaikutukset Längelmäen asukkaiden saamiin palveluihin

Längelmäen kaavoituksellisen tilanteen saaminen ajan tasalle merkitsee, että rakentajien ei enää tarvitse käydä rakennuslupaprosessin lisäksi poikkeuslupaprosessia. Tämä helpottaa ja nopeuttaa rakennuslupien käsittelyä merkittävästi.

5.2.3. Yhdyskuntatekniset palvelut

5.2.3.1. Jämsän nykytilanne vuonna 2005

Yhdyskuntatekniset palvelut huolehtivat liikenneväylien, puistojen, venesatamien ja muiden yleisten alueiden sekä niihin liittyvien laitteiden rakennuttamisesta, rakentamisesta, hallinnasta ja kunnossapidosta.

5.2.3.2. Längelmäen nykytilanne vuonna 2005

Tähän kuuluvat Längelmäen tulosalueet: liikenne ja yleiset alueet sekä yksityistiet.

5.2.3.3. Oriveden nykytilanne

Tekninen toimi huolehtii katuverkon ylläpidosta, suunnittelusta ja rakentamisesta. Lisäksi tekninen toimi huolehtii julkisten viheralueiden, liikenneviheralueiden, puistojen ja leikkikenttien hoidosta, suunnittelusta ja rakentamisesta. Teknisen osaston hoidossa on yhteensä 27 ha puisto- ja viheralueita. Luonnonpuisto- ja taajamametsiä on yhteensä noin 120 ha. Lasten leikkikenttiä on yhteensä 27 kpl (sis. koulujen leikkialueet). Tekninen osasto vastaa myös pieneläinhautausmaan hoidosta.

5.2.3.4. Palvelut 1.1.2007 alkaen

5.2.3.4.1. Jämsään liittyvä Längelmäen osa

Jämsän kaupungin organisaatio vastaa palveluiden järjestämisestä. Jämsän kaupungille siirtyvän Längelmäen alueen yksityistiet siirtyvät Jämsään. Avustukset sovitetaan yhdenmukaiseksi Jämsän kaupungin myöntämien avustusten kanssa.

Yksityistieavustukset ovat olleet Längelmäellä keskimäärin 55 % ja Jämsässä 70-80 % kustannuksista.

Tielaitoksen ylläpidettävänä on tällä hetkellä tieosuuksia, jotka ovat voimassa olevan asemakaavan mukaan katualueita (ei liikennealueita), tämän johdosta voidaan arvioida, että näiden väylien kunnossapito siirtyy kaupungin hoidettavaksi, tästä aiheutuu lisäkustannus 25 000 € / vuosi.

5.2.3.4.2. Oriveteen liittyvä Längelmäen osa

Oriveden kaupungin organisaatio vastaa palveluiden järjestämisestä. Oriveden kaupungille siirtyvän Längelmäen alueen yksityistiet siirtyvät Oriveteen. Avustukset sovitetaan yhdenmukaiseksi Oriveden kaupungin myöntämien avustusten kanssa, jolloin Längelmäen alueella avustusten taso nousee.

5.2.3.4.3. Längelmäen kunnan henkilöstön sijoittuminen

Längelmäellä ei ole omaa henkilöstöä.

5.2.3.4.4. Toiminnan tehostamis- ja kehittämismahdollisuudet

Palvelutason yhdenmukaistaminen naapurikuntien kanssa aiheuttaa Längelmäen palvelutason nousun.

5.2.3.4.5. Vaikutukset Längelmäen asukkaiden saamiin palveluihin

Längelmäen asukkaiden saamat palvelut paranevat.

5.2.4. Vesihuolto

5.2.4.1. Jämsän nykytilanne vuonna 2005

Vesilaitos -tulosityksikön tehtävänä on tuottaa yhdyskunnan ja sen kehittymisen edellyttämät vesihuoltopalvelut hyvätasoisina ja liiketaloudellisia periaatteita noudattaen toiminta-alueellaan Jämsässä.

Viemärlaitos -tulosityksikkö ylläpitää jätevesiverkostoa, jätevesipumppaamoja ja jätevesipuhdistamoja toiminta-alueellaan Jämsän kaupungissa.

5.2.4.2. Längelmäen nykytilanne vuonna 2005

Längelmäellä on oma vesilaitos, jonka liikevaihto vuodessa on noin 50 000 €. Taksoja korottamalla ei ole mahdollista toteuttaa vesihuoltolaitoksen investointeja. Vesihuoltolain mukaan taksojen korotuksen tulee olla kohtuullinen.

5.2.4.3. Oriveden nykytilanne

Oriveden vesilaitoksen toiminta sisältää raakaveden ottamisen pohjavedenottamoilta, veden neutraloinnin Hirsilän vedenkäsittelylaitoksella ja jakelun toiminta-alueen kuluttajille. Raakavesi on hyvänlaatuista pohjavettä. Vedenkäsittelyssä muutetaan happaman raakaveden pH-arvoa soodaliuoksella. Vesilaitoksella on käytettävissään kaksi päävedenottamoita, kaksi varavedenottamoita ja runkoputkiyhteys Juupajoen kunnan vedenottamoon.

Vesilaitoksen verkoston vaikutusalueella on noin 5900 asukasta. Vedenjakelun laskutettu vesimäärä vuonna 2004 oli 379 088 m³:ä.

Oriveden kaupungin jätevedet puhdistetaan kolmella eri puhdistamolla, jotka ovat Tähtiniemen, Hirsilän ja Eräjärven jätevedenpuhdistamot. Keskustaajaman ja Asemanseudun viemärintialueen jätevedet käsitellään Tähtiniemen jätevedenpuhdistamolla. Verkostoon liittyneiden määrä on noin 5550 asukasta.

Hirsilän jätevedenpuhdistamolla puhdistetaan Hirsilän taajama-alueen jätevedet. Hirsilän viemäriverkostoon liittyvien määrä on noin 340 asukasta.

Eräjärven taajama-alueen jätevedet käsitellään vuonna 1991 valmistuneella Eräjärven jätevedenpuhdistamolla. Viemäriverkostoon on liittynyt noin 165 asukasta.

Hirsilän - ja Eräjärven jätevedenpuhdistamoilla muodostuva liete jatkokäsitellään Tähtiniemen jätevedenpuhdistamolla.

5.2.4.4. Palvelut 1.1.2007 alkaen

5.2.4.4.1. Jämsään liittyvä Längelmäen osa

Jämsän kaupungin organisaatio vastaa palveluiden järjestämisestä. Längelmäen kunnan vesihuoltolaitos siirtyy osaksi Jämsän kaupungin vesihuoltolaitosta.

5.2.4.4.2. Oriveteen liittyvä Längelmäen osa

Oriveden kaupungin organisaatio vastaa palveluiden järjestämisestä.

5.2.4.4.3. Längelmäen kunnan henkilöstön sijoittuminen

Längelmäeltä yksi huoltomies siirtyy Jämsän kaupungin palvelukseen.

5.2.4.4.4. Toiminnan tehostamis- ja kehittämismahdollisuudet

Pienten yksiköiden ongelma on myös se, että uusiutumiskyky on yleensä heikko. Liittyminen suurempaan yksikköön mahdollistaa

1. Suuruuden ekonomia
2. Päällekkäisiä töitä voidaan poistaa
3. Työnjohdon määrä suhteessa palvelutuotantohenkilöstöön voidaan optimoida
4. Saadaan aikaiseksi ”kriittinen massa” toimintamallien uusimiseksi.

5.2.4.4.5. Vaikutukset Längelmäen asukkaiden saamiin palveluihin

Palvelut jatkuvat nykyisellään, mutta tehtävillä investoinneilla lisätään laitoksen toimintavarmuutta, lisätään veden saatavuutta sekä parannetaan veden laatua.

5.2.5. Valvontatoimi

5.2.5.1. Jämsän nykytilanne vuonna 2005

Valvontatoimi huolehtii rakennustoiminnan ja ympäristönsuojelun ohjauksesta, valvonnasta sekä kaupungin metsätilojen hoidosta.

5.2.5.2. Längelmäen nykytilanne vuonna 2005

Längelmäen rakennustarkastuksesta vastaa osapäivätoiminen (0,6) rakennustarkastaja. Ympäristöpalvelut ostetaan Orivedeltä.

5.2.5.3. Oriveden nykytilanne

Oriveden rakennusvalvonta on ympäristötoimen alaisuudessa. Rakennusvalvonta ohjaa kaavoituksen toteutumista ja rakennetun ympäristön kehittymistä vastaamalla rakentamisen neuvonnasta ja valvonnasta.

Rakennusvalvonta on lakisääteistä toimintaa ja sen mukaisella lupamenettelyllä varmistetaan, että rakennettavat rakennukset täyttävät lujuuden, paloturvallisuuden ja terveellisuuden vaatimukset sekä soveltuvat ympäristöönsä ja ovat asemakaavan mukaisia.

5.2.5.4. Palvelut 1.1.2007 alkaen

5.2.5.4.1. Jämsään liittyvä Längelmäen osa

Jämsän kaupungin organisaatio vastaa palveluiden järjestämisestä. Länkipohjaan perustettavaan asiakaspalvelupisteeseen järjestetään rakennusvalvonnan tarkoituksiin tarkoitettu tila.

Rakennusvalvonta ja siihen liittyvä lupamenettely sekä taksat yhdenmukaistetaan. Myös rakennusjärjestys yhdenmukaistetaan.

Sopimus Oriveden kanssa tehdystä ympäristönsuojelun ja terveystarkastajan palveluista lakkautetaan ja tehtävät siirtyvät Jämsän kaupungin valvontatoimelle.

5.2.5.4.2. Oriveteen liittyvä Längelmäen osa

Oriveden kaupungin organisaatio vastaa palveluiden järjestämisestä.

Rakennusvalvonta ja siihen liittyvä lupamenettely sekä taksat yhdenmukaistetaan. Myös rakennusjärjestys uusitaan ja yhdenmukaistetaan.

Sopimus Oriveden kanssa tehdystä ympäristönsuojelun ja terveystarkastajan palveluista käy tarpeettomaksi.

5.2.5.4.3. Längelmäen kunnan henkilöstön sijoittuminen

Rakennustarkastaja / isännöitsijä siirtyy Jämsän kaupungin palvelukseen.

5.2.5.4.4. Toiminnan tehostamis- ja kehittämismahdollisuudet

Riittävän korkeatasoisen osaamisen saaminen Längelmäen asukkaiden käyttöön ja suurempi volyymi aiheuttaa alhaisemmat kustannukset. Organisaation haavoittuvuus pienenee.

5.2.5.4.5. Vaikutukset Längelmäen asukkaiden saamiin palveluihin

Asukkaiden palvelutaso paranee, koska Jämsän ja Oriveden kaupungeilla on tarjota rakentajille enemmän asiantuntijapalveluita.

5.2.6. Pelastustoimi

5.2.6.1. Jämsän nykytilanne vuonna 2005

Jämsässä toimii paloasema. Pelastustoimen peruslähtökohtana on paitsi jatkuvan toimintavalmiuden ylläpito onnettomuuksien ja tulipalojen varalta myös niiden ennalta ehkäisy. Toiminnan tavoitteena on ihmisten ja heidän elinympäristönsä turvallisuuden lisääminen.

5.2.6.2. Längelmäen nykytilanne vuonna 2005

Längelmäen pelastustoimesta on vastannut 1.1.2003 alkaen Tampereen aluepelastuslaitos, jonka palvelut Längelmäki ostaa.

5.2.6.3. Oriveden nykytilanne

Myös Oriveden pelastustoimesta vastaa Tampereen kaupungin organisaatioon kuuluva aluepelastuslaitos, jolta Oriveden kaupunki ostaa palvelut. Orivedellä toimii aluepaloasema.

5.2.6.4. Palvelut 1.1.2007 alkaen

5.2.6.4.1. Jämsään liittyvä Längelmäen osa

Keski-Suomen aluepelastuslaitos tuottaa palvelut Jämsän kaupungille ja Jämsään liittyvälle Längelmäen alueelle.

5.2.6.4.2. Oriveteen liittyvä Längelmäen osa

Oriveden kaupungin organisaatio vastaa palveluiden järjestämisestä.

5.2.6.4.3. Vaikutukset Längelmäen asukkaiden saamiin palveluihin

Palvelut säilyvät nykyisellään. Längelmäen VPK:n toiminta turvataan muutostilanteessa.

5.3. Investointitarpeet

5.3.1. Jämsän kaupungin teknisen toimen arvio investointitarpeista Längelmäeltä siirtyvällä alueella vuosina 2007 – 2011

Jämsän teknisen toimen henkilötön toimesta on arvioitu Längelmäen kunnallistekniset investointitarpeet. Länpohjan kunnallistekniikka vaatisi seuraavat investoinnit.

	Kustannus- arvio 2005
Yhdyskuntasuunnittelu (kaavoitus + mittaus)	
- pohjakartta Länpohjan alueelle	30 000
- ajantasa-asemakaava sähköiseen muotoon	50 000
- opaskartta samannimisten teiden nimien uudestaan nimeäminen	10 000

- rantaosayleiskaava	30 000
Yhdyskuntatekniset palvelut (liikenneväylät, puistot, leikkipaikat, satamat)	
- kaikki kadut ovat sorapäällysteisiä, katujen rakentaminen 8 km	2 000 000
- vanhan kaatopaikan viimeistely ja maisemointi	200 000
Vesihuolto (vesilaitos, viemärlaitos)	
- vedenottamolle toinen pumppu + varavoima	30 000
- uusi neljäs porakaivo	60 000
- kaukovalvontaohjaukset vedenottamolle	20 000
- johtokartat, venttiilien merkitseminen, verkoston kuntokartoitus, vesiverkoston pesu, verkostoon liittyneiden kartoitus	50 000
- sekaviemäröinnin muuttaminen erillisviemäröinniksi (sadevesiviemärin rakentaminen 4 km)	600 000
- jätevesiverkon betonikaivojen muuttaminen muovikaivoiksi 150 kpl	100 000
- säiliötilavuuden lisääminen vesilaitokselle rakentamalla joko lisää alavesisäiliötä tai ylävesisäiliö 200–300 m ³	300 000
- lisäveden saanti Länkipohjaan joko Orivedeltä tai Jämsän Hallista 14 – 15 km	1 000 000
- jätevedenpuhdistamon koneiston + automaation uusiminen viimeistään 2008, jv-puhdistamo rakennettu 1993	200 000
Yhteensä	4 680 000

5.3.2. Oriveden kaupungin teknisen toimen ja ympäristötoimen arviot investointitarpeista Längelmäeltä siirtyvällä alueella vuosina 2007 – 2011

Ympäristötoimen investoinneiksi on arvioitu:

opaskartta samannimisten teiden nimien uudestaan

nimeäminen

noin 15 000 €

rantaosayleiskaava

noin 250 000 €

Haja-asutusalueen vesihuollon suunnittelu ja rakentaminen, noin 450 000 – 650 000 €.